

# **REFERAT Udvalget for Børn & Ungdom - 2026-2029 d. 04-05-2026**

**Mødedato** Mandag d. 04. maj 2026 kl. 19:00

**Mødested** Mødelokale 4, Allerslev

**Mødedeltagere** Signe Kirstine Johansen, Rikke Zwisler Grøndal, Anders Moe, Lotte Greve, Amanda Badu

## Indholdsfortegnelse

|   |    |
|---|----|
| BU - Godkendelse af dagsorden.....  | 3  |
| BU - Orientering maj 2026.....  | 4  |
| BU - Opdateret handleplan for Kirke Saaby Skole.....  | 6  |
| BU - Orientering og drøftelse vedr. dagplejen 2026.....   | 8  |
| BU - Præsentation af reformer og større bevægelser på udvalgets område.....                           | 13 |
| BU - Evaluering af juniormesterlære.....  | 14 |
| BU - Puljeansøgning til styrkelse af elevdemokrati ved internationalt samarbejde med nepalesiske u    | 17 |
| BU - Orientering om skoleudviklingssamtaler 2026.....   | 19 |
| BU - Ansøgning om afkortelse af skoledagen for Stedet af 2021 for skoleåret 2026-2027.....            | 22 |
| BU - Vedtægtsændringer i privatinstitutionen Børnehuset Ammershøj.....                                | 24 |
| BU - Kompetenceudvikling i forbindelse med dagtilbudsanalysen.....                                    | 25 |
| BU - Høringsforslag til ændring i styrelsesvedtægt for forældrebestyrelser i daginstitutioner i Lejre | 29 |
| BU - Audiologopædisk bistand til elever i friskoler.....  | 31 |
| KF/BU - Principiel interessetilkendegivelse vedr. Pump'n'Play Park.....                               | 34 |
| BU/SSÆ/JAI - Status på kvartalsplaner for ledelsestilsyn 2026.....                                    | 36 |
| KF/BU/SSÆ/EKLT/JAI/TMB - Forventet Regnskab 1- 2026.....  | 39 |
| BU - Eventuelt.....   | 43 |
| BU - Godkendelse af referat.....  | 44 |

## **Punkt 1: BU - Godkendelse af dagsorden**

### **Beslutning**

Godkendt.

## Punkt 2: BU - Orientering maj 2026

25-009322

### Beslutning

Taget til orientering.

### Resumé

#### A. Indmeldte i dagtilbud

Udvalget orienteres om de børnetal, der ligger til grund for dagtilbuddenes budgetter i Forventet Regnskab 1. I børnetallene indgår indskrivningerne til og med marts måned, og forældre er blevet tilbudt pladser med opstart i april og maj måned. Pladsanvisningen og dagtilbudslederne har med afsæt i ventelisterne vurderet forventningerne for resten af året. Det er det samlede antal på tværs af 2026, som danner grundlag for det enkelte dagtilbuds budget.

I flere dagtilbud omkonverteres ledig kapacitet mellem vuggestue og børnehave for at møde den aktuelle efterspørgsel efter pladser i dagtilbuddene i de enkelte måneder. Det gælder Lærkereden, Møllehuset, Den Grønne Kile og Tusindfryd. For flere dagtilbud er der ledig kapacitet i vuggestuen, og over foråret er der et højere antal børnehavebørn, frem til de ældste børnehavebørn begynder i skole.

Ud fra børnetallet er der en opmærksomhed på i højere grad at indskrive vuggestuebørn i Ejby Børnehus vuggestue, hvor der er ledig kapacitet frem for at indskrive i Møllehusets vuggestue, hvor der ikke er ledig kapacitet i vuggestuen, men en del ledig kapacitet i børnehaven.

Supplerende til orienteringspunktet er der udarbejdet en politisk sag, der går i dybden med den kommunale dagpleje og de private passere, samt udviklingen i antallet af indmeldte børn.

#### B. Kunstprojekt og donation på Hvalsø Skole

Hvalsø Skole har søgt og modtaget midler fra Statens Kunstfond til udarbejdelse af en kunststrategi på skolen. I den forbindelse er der planlagt, at eleverne i samarbejde med kunstner Nadim T. Alawi skal udsmykke store vægge på Hvalsø Skole. En forælder har doneret aflønning af kunstner samt materialer til brug for kunstværkerne, mens skolen leverer lærertimer, elever samt udgifterne i forbindelse med fernisering. Der planlægges efter at udsmykningen er færdig i starten af maj.

#### C. Aftaler og lovændringer der afventer

Alle sager og lovforslag, der ikke var færdigbehandlet inden valgdagen, er bortfaldet, og skal fremsættes igen i det nye folketing efter valget. Der afventer derfor lovændring om mobilfrie folkeskoler og fritidstilbud mv., om nye regler for fravær og specialundervisning i folkeskolen samt fripladstilskud til forældre med børn i private pasningsordninger. Så snart der er udstedt ny lovgivning på områderne, vil Udvalget for Børn & Ungdom blive præsenteret for denne samt eventuelle ændringer, som følger deraf.

#### D. Dialogmøde med Udvalget for Børn & Ungdom og skolebestyrelserne i Lejre Kommune

Onsdag den 27. maj 2026 er der planlagt første af to årlige dialogmøder med udvalget og repræsentanter for skolebestyrelserne i Lejre Kommune. Der udsendes dagsorden senere.

Mødet vil tage udgangspunkt i skolernes arbejde med udvikling og kvalificering af brugen af vikarer, så de er parate til opgaven i klassen. Til dialogmødet vil væsentlige opmærksomheder blive præsenteret og drøftet på tværs af skolerne og med Udvalget for Børn & Ungdom.

#### E. Orientering om vederlag for behandlings- og specialundervisningstilbuds brug af kommunale faciliteter

Der har været uklarhed om, hvorvidt kommunen skal opkræve betaling, hvis et behandlings- og specialundervisningstilbud ønsker at låne kommunale lokaler, for eksempel folkeskolernes faglokaler og kommunale haller.

Administrationen har derfor undersøgt dette spørgsmål nærmere. Det er vurderingen, at kommunen – hvis der er ledig kapacitet – kan stille denne til rådighed til behandlings- og specialundervisningstilbud, og at kommunen skal opkræve betaling for udlån af kommunens faciliteter. Udlån kan ske til kostprisen, når udlånet sker til varetagelse af kommunale interesser (undervisning). Dette indarbejdes i samarbejdsaftalen mellem tilbud og distriktsskole, som fremgår som bilag til kvalitetsaftalen.

### Bilag

Bilag 1 - Oversigt indskrevne i dagtilbud - marts

Bilag 2 - Oversigt kommunale dagtilbud - marts

## **Punkt 3: BU - Opdateret handleplan for Kirke Saaby Skole**

25-007088

### **Beslutning**

Taget til efterretning.

### **Resumé**

Den 2. december 2025 godkendte Udvalget for Børn & Ungdom en handleplan udarbejdet på baggrund af en analyse af kvaliteten på Kirke Saaby Skole. Handleplanen for Kirke Saaby Skole udgør en overordnet ramme for skolens udviklingsarbejde, og på mødet i december blev det besluttet, at handleplanen skulle opdateres efter et halvt år, da en helt ny skoleledelse var tiltrådt i december.

På mødet deltager skoleleder på Kirke Saaby Skole og præsenterer den opdaterede plan.

### **Indstilling**

Direktionen indstiller:

1. at Udvalget for Børn & Ungdom tager orienteringen til efterretning.

### **Beslutningskompetence**

Udvalget for Børn & Ungdom.

### **Sagsfremstilling**

På Udvalget for Børn & Ungdoms møde den 2. december 2025 godkendte udvalget en handleplan udarbejdet på baggrund af en analyse af kvaliteten på Kirke Saaby Skole. Handleplanen for Kirke Saaby Skole udgør en overordnet ramme for skolens udviklingsarbejde, og da der i december 2025 tiltrådte ny skoleledelse, blev det besluttet, at handleplanen skulle videreudvikles og justeres efter ca. 6 måneder, så den nye ledelse kunne sætte sit præg på planen og de indsatser, der skulle arbejdes med.

Kvalitetsarbejdet blev yderligere aktuelt, da Styrelsen for Undervisning og Kvalitet (STUK) den 15. januar 2026 orienterede Lejre Kommune om, at Kirke Saaby Skole har bekymrende kvalitet på grundlag af skolens trivselsdata for 2023-2024 og 2024-2025. Her har både Kirke Saaby Skoles almenklasser og specialklasser henholdsvis over 25 procent og 35 procent elever med lavest trivsel i den nationale trivselsundersøgelse, hvilket er en indikator for bekymrende trivsel i følge STUK's retningslinjer. Dette blev udvalget orienteret om den 2. marts 2026.

I forbindelse med budgetaftalen blev der afsat 4 mio. kr. til en målrettet omstillingsproces på Kirke Saaby Skole. Det beskrives i budgetaftalen, at økonomien skal understøtte arbejdet med: 'Kirke Saaby Skole står over for en større omstilling, og der er stort fokus på, at skolens resultater forbedres i forhold til både den faglige udvikling og elevernes trivsel. De seneste mange års resultater viser, at der ikke er sket den nødvendige udvikling, og der er brug for både gennemgribende og indgribende indsatser for at løfte skolens resultater til et niveau, som alle børn og unge i Lejre Kommune fortjener. Der afsættes 4 mio. kr. til en større omstillingsproces for medarbejdere og ledere, hvor børn og forældre på skolen oplever, at der skabes en stærk og tydelig ledelse, der har blik for faglig kvalitet og resultater baseret på et tydeligt børnesyn. Det forventes, at der arbejdes ud fra en plan, der skærper den pædagogiske og didaktiske kvalitet, og som imødegår den for lave trivsel, som har præget skolen.'

På mødet vil skoleleder på Kirke Saaby Skole præsentere skolens opdaterede handleplan og desuden præsentere en overordnet ramme for de i budgettet afsatte midler til omstillingsprocessen. Den opdaterede handleplan er vedlagt som bilag.

### **Administrationens vurdering**

Administrationen vurderer, at den opdaterede handleplan sætter en rigtig retning og er et konstruktivt skridt i forhold til at løfte både trivsel og det faglige niveau på Kirke Saaby Skole i forhold til de politiske ambitioner, der er for skolen.

Handleplanen tager afsæt i analysens anbefalinger og afspejler skolens egne vurderinger og prioriteringer.

Skolen ønsker at arbejde systematisk med tydelig klasseledelse og undervisningsdifferentiering blandt andet ved ansættelse af en co-teacher for at sikre deltagelsesmuligheder for alle børn. Trivslen og fællesskabet skal styrkes både i

klasserne og på skolen som helhed med fokus på blandt andet fælles morgensamling, elevråd og andre trivselsfremmende indsatser. Endelig vil skolen sætte ind for at højne det faglige niveau med en datainformeret tilgang til elevernes læring.

Administrationen vurderer, at disse tiltag alle vil kunne have en synlig effekt på skolens udfordringer.

## Økonomi og finansiering

Der er i budgetaftalen afsat 4 mio. kr. til en genopretning af Kirke Saaby Skole. I handleplanen er der redegjort for, at der er planlagt med økonomi over en længere årrække, da det er en langstrakt proces og vedholdende indsats at opnå og fastholde ambitionerne.

Nedenfor ses, hvordan midlerne skal bruges over en 6-årig periode, og indsatserne og udgifterne er samlet.

|                             | 2026             | 2027           | 2028           | 2029           | 2030           | 2031           | I alt            |
|-----------------------------|------------------|----------------|----------------|----------------|----------------|----------------|------------------|
| Skolehaver, indskoling      | 200.000          |                |                |                |                |                | 200.000          |
| Læringsamtaler              | 40.000           |                |                |                |                |                | 40.000           |
| Ture ud af huset            |                  |                |                |                |                |                | 0                |
| Nordisk skole               |                  |                |                |                |                |                | 0                |
| Elevdemokrati               | 50.000           |                |                |                |                |                | 50.000           |
| Co-teacher                  | 600.000          | 600.000        | 600.000        | 600.000        | 600.000        | 600.000        | 3.600.000        |
| Udemiljø                    | 70.000           |                |                |                |                |                | 70.000           |
| Fællesskabende aktiviteter  | 100.000          |                |                |                |                |                | 100.000          |
| Junioridrætslederuddannelse | 20.000           |                |                |                |                |                | 20.000           |
| <b>I alt</b>                | <b>1.080.000</b> | <b>600.000</b> | <b>600.000</b> | <b>600.000</b> | <b>600.000</b> | <b>600.000</b> | <b>4.080.000</b> |

## Bilag

Bilag 1 - Handleplan for Kirke Saaby Skole

Bilag 2 - Implementeringsplan for Kirke Saaby Skole

## **Punkt 4: BU - Orientering og drøftelse vedr. dagplejen 2026**

26-002135

### **Beslutning**

Taget til efterretning.

### **Resumé**

I denne sag gives en generel orientering om dagplejen. På mødet vil Udvalget for Børn & Ungdom få præsenteret data for udviklingen i antal dagplejere og antal indmeldte over en længere periode samt en overordnet præsentation af dagplejen. Herudover vil der også være en gennemgang af data for private pasningsordninger.

Sagen drøftes på opfordring af Udvalget for Børn & Ungdom.

### **Indstilling**

Direktionen indstiller:

1. at Udvalget for Børn & Ungdom tager orienteringen til efterretning.

### **Beslutningskompetence**

Udvalget for Børn & Ungdom.

### **Sagsfremstilling**

Dagplejen er et kommunalt dagtilbud målrettet børn i alderen 0–3 år. Barnet passes i dagplejerens eget hjem, og hver dagplejer er normeret til 4 børn. Forældre kan opskrive deres barn til dagpleje via den Digitale Pladsanvisning og tildeling af pladser følger Lejre Kommunes administrationsgrundlag. Administrationsgrundlaget beskriver, hvordan pladser til dagtilbud fordeles efter forældrenes prioriteringer, det besluttede serviceniveau og dagtilbudslovens bestemmelser. Udvalget for Børn & Ungdom godkendte den 7. marts 2023 et nyt administrationsgrundlag, som er vedlagt som bilag. Den enkelte dagplejer har tilknyttet en tilsynsførende pædagog og samarbejder med denne og med kollegaer om pædagogisk udvikling og kvalitet.

### **Ledelse og organisering**

Dagplejen har siden oktober 2023 været organiseret med en leder ansat på 35 timer, som også har tilsynsopgaver. Herudover er ansat to tilsynsførende pædagoger på 30 og 37 timer, som fører tilsyn med de kommunale dagplejere og de private pasningsordninger. Lederen af dagplejen indgår i ledergruppen for dagtilbudsområdet og følger op på de tiltag, der er relevante i forhold til 0-3-årige børn, på dagtilbudsområdet.

De tilsynsførende pædagoger står for den første kontakt til forældrene og afholder sammen med dagplejerne præsentationsbesøg og forældresamtaler og modtager henvendelser fra forældre ved bekymring. De tilsynsførende pædagoger giver løbende dagplejerne sparring og vejledning. De laver også trivsels- og udviklingsbeskrivelser på børn og på baggrund af observationer planlægges der ved behov individuelle indsatser, der understøtter det enkelte barns trivsel og udvikling i nogle tilfælde i samarbejde med PPR. De tilsynsførende pædagoger deltager i koordinerende teams (KOT) og samarbejds møder med PPR og sundhedsplejen.

Leder og tilsynsførende pædagoger varetager også de private pasningsordninger. Det gælder både i forhold til tilsyn, godkendelse af nye passere, oplysning til forældre, når de vælger en privat pasningsordning og vejledning, hvis nogen ønsker at nedsætte sig som privat pasningsordning. Henvendelser fra forældre og borgere kan nogle gange føre til skærpet tilsyn, som leder eller tilsynsførende pædagoger udfører. Der er ikke et særskilt budget tilknyttet opgaven med de private pasningsordninger.

### **Arbejdet med kvalitet**

De tilsynsførende pædagoger og lederen understøtter kvaliteten ved sparring og vejledning i tilsynene, faglige oplæg på tre årlige personalemøder samt teammøder ”tema-tirsdage” hver 4. uge. Emnerne udspringer for eksempel af den nationale kvalitetsundersøgelse og dagtilbudsanalysen. Dagplejen har valgt at lade sig inspirere af Nest vedrørende børnesyn, struktur og fysiske læringsmiljøer.

Kvaliteten i de daglige læringsmiljøer understøttes af fire årlige temaer, hvor alle dagplejere modtager skriftligt materiale med beskrivelser af mål ud fra den styrkede læreplan, samt ideer til aktiviteter. Den enkelte dagplejer udarbejder på baggrund af dette en aktivitetsplan tilpasset børnegruppen og evaluerer løbende gennem forløbet.

Lederen af dagplejerne og de pædagogiske konsulenter understøtter dagplejerne, så de arbejder med alle læreplanstemaerne.

Dagplejerne deltager løbende i korte, relevante kurser målrettet 0-2-årige, herunder blandt andet tilbud fra Leg i Lejre samt kurser udbudt af Friluftsrådet (en stor del af dagplejerne er også certificerede Grønne Spirer).

Alle dagplejere og tilsynsførende pædagoger har været på kursus i LæseLeg og arbejder løbende med metoden.

Fra sommeren 2026 igangsættes et toårigt kompetenceforløb i samarbejde med Komponent, delvis finansieret af midler fra opkvalificeringspuljen. Forløbet er virtuelt og involverer alle medarbejdere i dagplejen, hvilket giver mulighed for en fælles faglig udvikling. Kompetenceforløbet består af 18 videoer, der blandt andet omhandler børnefællesskaber, inkluderende læringsmiljøer, leg samt overgange i hverdagen. I samarbejde mellem leder og konsulent fra Komponent, målrettes og tilpasses forløbet dagplejen i Lejre Kommune.

### **Legestue**

Legestuen er et vigtigt element i dagplejen. Her mødes flere dagplejere og dermed ses børn og voksne i et større pædagogisk fællesskab. Børnene kan opbygge relationer til både jævnaldrende og flere voksne fx deres gæstedagplejer. Det giver øget tryk og understøtter udviklingen af sociale kompetencer og evnen til at indgå i fællesskaber.

I legestuen opnår børnene erfaringer med at indgå i større fællesskaber, som kan gøre dem mere robuste i mødet med forandringer og understøtter en tryk overgang til senere institutionsliv. Samtidig giver fællesskabet mulighed for varieret leg, læring og udvikling i større grupper, hvor flere fagpersoner har et fælles ansvar for det enkelte barns trivsel.

En del af samarbejdet med børnehaverne foregår også, når man er i legestue. Med undtagelse af Kirke Såby så er der legestue i forbindelse med daginstitutionerne. Dette giver mulighed for samarbejde på forskellige niveauer.

Det styrker kvaliteten, når dagplejerne i legestuen har mulighed for at sparre, vidende og lave fælles planlægning. I heldagslegestuerne er der tid og rum til dette, da det foregår i middagsstunden hvor børnene sover. Det er der ikke mulighed for i halvdags-legestuerne, hvor der i stedet er indført et månedligt Teamsmøde.

Legestue er som udgangspunkt en gang om ugen og er planlagt i fire områder.

*Kirke Hyllinge* (heldagslegestue): Legestuen ligger i pavillonen ved siden af Kirke Hyllinge Børnehave, og legestuens legeplads er det seneste år blevet opgraderet med 2 gynger, nye trælegehuse, beskæring af store træer, mv. Der er stor opmærksomhed på at få skabt nogle nutidige læringsmiljøer både inde og ude.

*Hvalsø* (heldagslegestue): Dagplejerne har legestue i Den Grønne Kile, hvor de deler lokalet med børnehaven. Det er derfor ikke muligt at etablere læringsmiljøer kun for 0-3-årige, men der må tænkes i fleksible løsninger for begge parter.

*Kirke Såby* (mødes et par timer om formiddagen): Dagplejen har ikke et fast lokale, men laver løbende aftaler med skolen, så de kan mødes en formiddag om ugen.

*Osted* (mødes et par timer om formiddagen): Dagplejerne har mulighed for at mødes i Osted Børnehus' fællesområde, hvor der kan afskærmes med flytbare skillevægge. Oftest mødes dagplejerne på børnehusets legeplads.

### **Gæstepleje**

Når en dagplejer er fraværende, bliver forældrene tilbudt en gæsteplads hos en anden dagplejer. Det har tidligere været muligt at tilbyde gæstedagpleje i nærområdet. Dette er i mange områder ikke længere muligt, da der i nogle byer/områder kun er få dagplejere tilbage. Det betyder fx, at forældre med en dagplejeplads i Osted kan få tilbudt en gæsteplads i Hvalsø, Lyndby eller Såby. Det kan give frustration hos forældrene, som ønsker dagpleje, men har svært at få hverdagen til at hænge sammen logistisk, når deres faste dagplejer er fraværende.

Lige nu hænger gæstedagplejen nogenlunde sammen de fleste steder, da forældrene er meget fleksible, og dagplejerne har en del tomme pladser. Det kan potentielt blive en udfordring, hvis antallet af dagplejere falder yderligere, eller alle dagplejere er fyldt op med 4 børn, som de er normeret til.

### **Lovgivning og fokus på kvalitet**

På dagtilbudsområdet trådte den første egentlige dagtilbudslov i kraft i 2007. Den blev tilpasset i 2018 med et særligt fokus på læreplaner og kvalitet i dagtilbud.

De første større undersøgelser med opmærksomhed på kvalitet blev foretaget efter den første vedtagne dagtilbudslov. Det

har skabt debat om, hvorvidt kvaliteten var bedst i vuggestuer eller dagpleje. Det har ligeledes skabt drøftelser blandt forældre og givet en øget opmærksomhed på kvalitet.

I 2022 og 2023 indgik regeringen og KL en aftale om at afsætte midler til at undersøge kvaliteten nærmere. Det har blandt andet ført til kvalitetsrapporter for de 0-2-årige herunder både vuggestue og dagpleje og har sat yderligere lys på debatten om kvalitet.

Hovedpointer fra kvalitetsundersøgelsen for de 0-2-årige, der blev offentliggjort i 2023:

Resultaterne for daginstitutionerne (0-2 år) viser, at 13 pct. har god kvalitet, 49 pct. har tilstrækkelig kvalitet, mens 38 pct. har utilstrækkelig kvalitet, og færre end tre stuer har ringe kvalitet.

For dagplejen (0-2 år) er resultaterne, at 8 pct. har god kvalitet, 39 pct. har tilstrækkelig kvalitet, mens 46 pct. har utilstrækkelig kvalitet og 6 pct. har ringe kvalitet.

### Økonomi

Kommunalbestyrelsen godkendte i september 2024 en ny tildelingsmodel for dagplejen, som blev indført pr. 1. januar 2025. Den nye tildelingsmodel blev udarbejdet blandt andet for at afhjælpe tidligere års udfordringer med budgetoverholdelse, som primært skyldtes et stigende antal indmeldte børn.

Tildelingsmodellen blev opdateret i forhold til gennemsnitlige lønniveau. Der blev indført en fast tildeling pr. barn til aktivitetsmidler samt et fast beløb til dækning af personaleudgifter. Desuden indeholder den nye tildelingsmodel en pulje, der skal dække udsving i dagplejens budget og anvendes til at imødegå eventuelt merforbrug i dagplejen. Den nye tildelingsmodel er vedlagt som bilag.

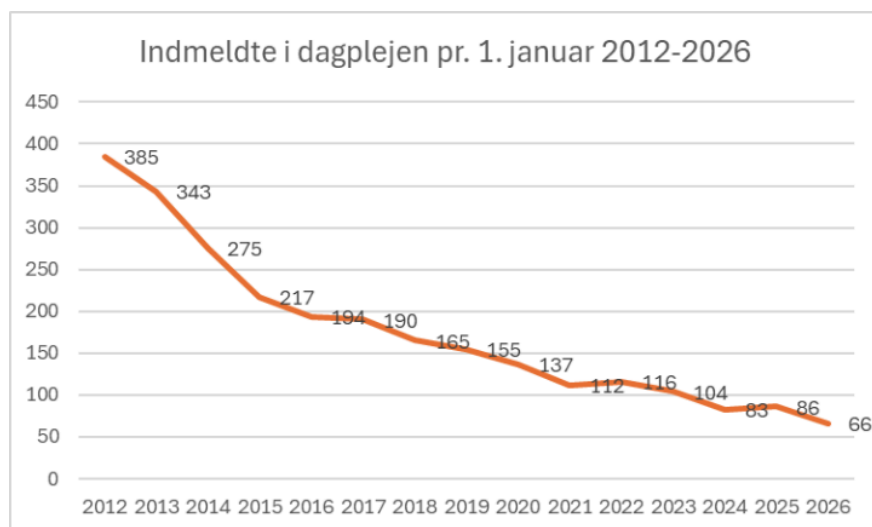
På kort sigt oplever dagplejen, at det er svært at tilpasse antallet af dagplejere med antallet af indmeldte børn, da alle dagplejere for nuværende har 6 måneders opsigelse samt tre måneders godtgørelse.

### Indmeldte i dagplejen

Siden 2012 er antallet af indmeldte børn i dagplejen faldet. I januar 2012 var der indmeldt 385 børn, og i januar 2026 var der indmeldt 66 børn - et fald på godt 80 % hen over perioden.

Der er i perioden truffet flere politiske beslutninger om kapacitetstilpasninger i forhold til at nedlægge dagplejepladser. Både i forhold til en faldende efterspørgsel fra forældre efter dagplejeplads men også i forhold til et politisk ønske om at oprette nye vuggestuepladser for at styrke særligt små institutioner i perioder med faldende børnetal.

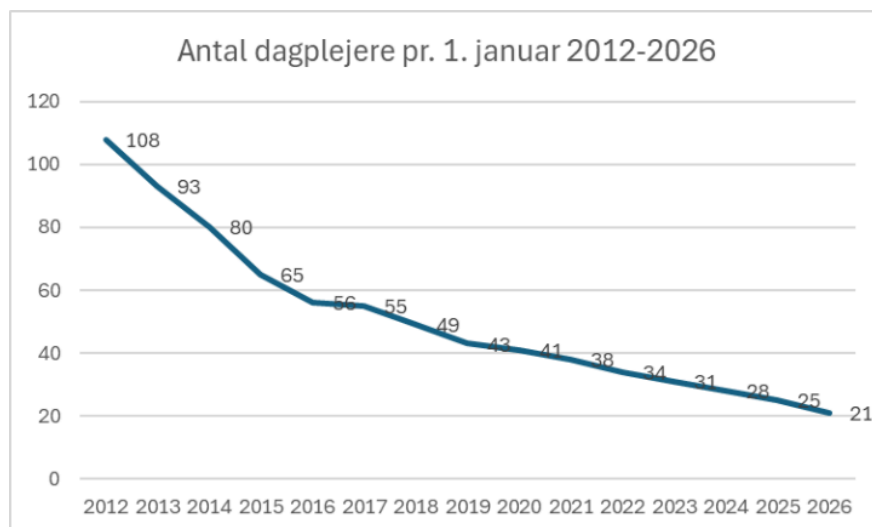
Det seneste år er der fundet ansættelsesmæssige løsninger for dagplejere i områder, hvor der har manglet børn. Det betyder, at de har fået ansættelse i nærliggende dagtilbud med henblik på fortsat at bruge deres kompetencer samt skabe mulighed for genåbne en dagpleje, hvis efterspørgslen genopstår.



Årsagerne til det store fald i antallet af indmeldte børn i dagplejen skyldes flere faktorer. For det første handler det om ren praktik, fx er der en dagpleje i nærheden af, hvor familien bor, eller at forældre, der også har børn i børnehavealderen, foretrækker at hente og bringe i den samme integrerede daginstitution. Forældrene kan også være bekymrede over, hvem der skal passe deres barn, når dagplejeren er syg eller på ferie som nævnt ovenfor. For det andet er flere forældre optagede af kvaliteten i det pædagogiske læringsmiljø og tilvælger derfor daginstitutioner, hvor der er pædagoguddannet personale.

## Antal dagplejere

Det faldende antal indmeldte har selvfølgelig også påvirket antallet af dagplejere. Der var i januar 2012 ansat 108 dagplejere i kommunen. I januar 2026 er der 21 dagplejere ansat i Lejre Kommune.



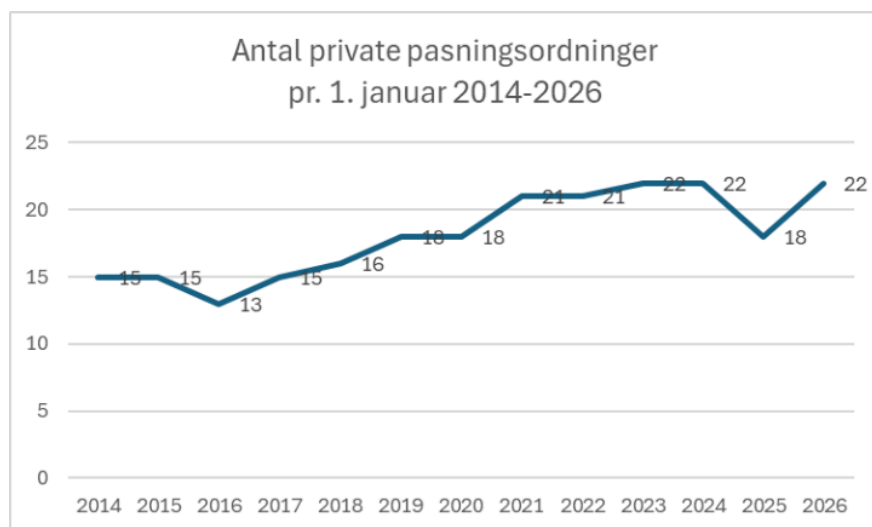
I vedlagte bilag præsenteres antallet af dagplejere og indmeldte i dagplejen for perioden 2012-2026 pr. skoledistrikt.

## Private pasningsordninger

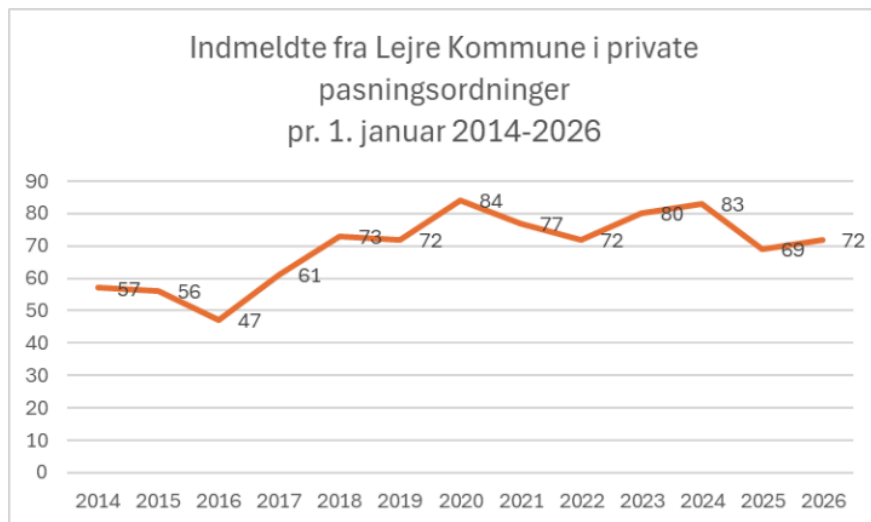
Det blev fra 2005 muligt for forældre at tilvælge en privat pasningsordning med kommunalt tilskud. En privat pasningsordning er en ordning, hvor forældrene selv ansætter en privat børnepasser - typisk i passerens hjem. Det er kommunen, der godkender ordningen, fører tilsyn og sørger for økonomisk tilskud til forældrene. Pasningsaftalen er et anliggende mellem forældrene og passeren. Der er ikke mulighed for gæstepleje ved privat passers sygdom og ferie, og forældrene skal selv sørge for pasning af barnet.

I Lejre Kommune er der tidligere kommunale dagplejere, der efter afskedigelser har valgt at fortsætte som private passere. De passer ofte 5 børn og bliver aflønnet pr. barn. Herudover er der en anden gruppe private passere, som passer et enkelt barn fx et barnebarn.

Data fra 2014 og frem viser, at antallet af private pasningsordninger beliggende i Lejre Kommune har ligget mellem 15 og 22.



Antallet af indmeldte i de private pasningsordninger har ligget med 47 indmeldte, som det laveste til 84 som det højeste. Pr. 1. januar 2026 er antallet af indmeldte 72 børn. Der ses dermed generelt en stigning i antallet af private pasningsordninger.



### **Administrationens vurdering**

Administrationen følger udviklingen i dagplejen og arbejder for fortsat at finde gode løsninger for børn og deres forældre og ikke mindst medarbejderne.

Der er en opmærksomhed på, at dagplejerne ikke for nuværende har den fulde normering, og at udviklingen fortsat viser en dagpleje med faldende børnetal.

Administrationen arbejder med udviklingen af kvaliteten på området, og dagplejen indgår som en del af det forestående kompetenceudviklingsforløb for hele dagtilbudsområdet.

### **Økonomi og finansiering**

Sagen har ingen økonomiske konsekvenser.

### **Bilag**

Bilag 1 - Pladsanvisningens administrationsgrundlag marts 2023

Bilag 2 - Antal dagplejere og indmeldte pr. skoledistrikt 2012-2026

Bilag 3 - Ny budgetmodel i dagplejen pr. 1. januar 2025

## **Punkt 5: BU - Præsentation af reformer og større bevægelser på udvalgets område**

26-002800

### **Beslutning**

Taget til efterretning.

Præsentation af Folkeskolens kvalitetsprogram er vedlagt referatet.

### **Resumé**

Som led i introduktionsprogrammet for den nye kommunalbestyrelse præsenteres fagudvalget for en introduktion af de centrale nationale reformer og større bevægelser, der påvirker udvalgets ansvarsområde. Formålet er at give udvalget et fælles og opdateret vidensgrundlag, som kan understøtte de kommende politiske prioriteringer og beslutninger.

### **Indstilling**

Direktionen indstiller:

1. at Udvalget for Børn & Ungdom tager introduktionen til efterretning.

### **Beslutningskompetence**

Udvalget for Børn & Ungdom.

### **Sagsfremstilling**

Som led i introduktionen til fagudvalget præsenteres udvalget for de mest relevante reformer og nationale initiativer, der aktuelt præger udvalgets ansvarsområde. Reformerne har væsentlig betydning for de kommunale opgaver, herunder både krav til implementering, økonomiske konsekvenser og mulige behov for tilpasning af eksisterende indsatser.

Formålet med præsentationen er at give udvalget et overblik over det overordnede styrings- og udviklingslandskab, som danner rammen for udvalgets fremadrettede beslutninger. Præsentationen skal samtidig understøtte udvalgets forståelse af, hvordan nationale tiltag kan påvirke lokale prioriteringer, rammevilkår og diverse strategiske valg.

Udvalget for Børn & Ungdom bliver på mødet præsenteret for Aftale om folkeskolens kvalitetsprogram – frihed og fordybelse, som blev indgået i marts 2024, og hvor initiativerne vil blive igangsat frem til og med skoleåret 2027/2028. Selve aftalen er vedlagt som bilag, og vil blive uddybet på mødet.

### **Økonomi og finansiering**

Aftalen om folkeskolens kvalitetsprogram er finansieret gennem en kombination af nye statslige midler og omprioriteringer inden for folkeskolens eksisterende økonomiske ramme.

Lejre Kommune forventes i den forbindelse at modtage 1,3 mio. kr. i 2026, 1,5 mio. kr. i 2027 og 2,6 mio. kr. fra 2028 og frem. Midlerne er indarbejdet i budgettet.

### **Bilag**

Bilag 1 - Aftale om folkeskolens kvalitetsprogram - frihed og fordybelse

Bilag 2 - Politiske og administrative behandling af udvalgte initiativer i kvalitetsprogrammet for folkeskolen i Lejre Kommune

Præsentation af Folkeskolens kvalitetsprogram

## Punkt 6: BU - Evaluering af juniormesterlære

25-000418

### Beslutning

Indstillingen anbefales.

### Resumé

Et af initiativerne i Folkeskolens kvalitetsprogram er juniormesterlære, hvor eleverne får en mere praktisk orienteret skolegang. I Lejre Kommune blev det besluttet at etablere ordningen ved lokale løsninger på den enkelte skole. I Lejre Kommune har 8 elever valgt juniormesterlæreordningen i skoleåret 2025-2026.

I denne sag præsenteres erfaringerne fra det første år med ordningen, og at det anbefales at videreføre den lokale løsning indtil videre.

### Indstilling

Direktionen indstiller:

1. at Kommunalbestyrelsen beslutter at videreføre juniormesterlæreordningen som lokale løsninger på de enkelte skoler.

### Beslutningskompetence

Kommunalbestyrelsen.

### Sagsfremstilling

Aftale om folkeskolens kvalitetsprogram - frihed og fordybelse blev indgået med et bredt flertal den 19. marts 2024. Et af de 33 initiativer er, at kommunerne fra skoleåret 2025/2026 skal tilbyde en juniormesterlæreordning for elever i 8. og 9. klasse. Juniormesterlæreordningen skal give elever i 8. og 9. klasse mulighed for at vælge en mere praktisk orienteret skolegang, der kombinerer undervisning i folkeskolen med praktik eller praktiske undervisningsforløb.

Kommunalbestyrelsen blev på møde den 4. marts 2025 orienteret om, at juniormesterlæreordningen i Lejre Kommune i skoleåret 2025-2026 ville blive etableret via lokale indsatser på den enkelte skole. Det blev også besluttet, at juniormesterlæreordningen skulle behandles igen efter første år, så erfaringerne kunne bruges til eventuelt at ændre på den lokale løsning. Efter bekendtgørelsen om juniormesterlære blev offentliggjort i slutningen af marts 2025, blev Kommunalbestyrelsen på møde den 6. maj 2025 præsenteret for yderligere præciseringer af ordningen.

### Juniormesterlære det første år

Juniormesterlæreordningen i Lejre i skoleåret 2025-2026 er etableret via lokale indsatser på den enkelte skole. Det betyder, at elever i juniormesterlæreordningen har undervisning på egen skole 4 dage om ugen, og undervisningen indeholder som minimum dansk og matematik. Den resterende undervisningstid følger den fagrække, som skolen i dialog med eleven og forældrene har planlagt.

Om onsdagen er juniormesterlæreeleverne i praktik. Praktikken foregår hos en lokal virksomhed og tilrettelægges, så den understøtter folkeskolens formål samtidig med, at praktikken - gennem metoder, redskaber, materialer og værktøj - understøtter, at eleverne tilegner sig færdigheder, der forbereder dem til videre uddannelse og fremmer elevens alsidige udvikling.

Praktikpladsen kan være hos en privat eller offentlig virksomhed, og skolens ledelse hjælper ved behov elev og forældre med at finde en praktikplads. I tilfælde af at eleven ikke kan finde en praktikplads, er der indgået aftale med Lejre Ungdomsskole om et praktisk undervisningsforløb, der erstatter praktikken.

Elever i juniormesterlære får samme undervisningstid som de øvrige elever, og til afslutningen af undervisningen i 9. klasse skal eleverne til en obligatorisk evalueringssamtale med deres lærer/skoleleder. Samtalen handler om elevens erfaringer fra og læringsudbytte af de praktikker i virksomheder og praktiske undervisningsforløb, som eleven har deltaget i og overvejelser om videre uddannelse og job.

Desuden afslutter eleverne folkeskolen med de obligatoriske prøver i dansk og matematik og har endeligt også mulighed for at aflægge frivillige prøver i de øvrige prøvfag, de har haft undervisning i ved afslutningen af undervisningen i 8. eller 9. klasse. Elever i juniormesterlæreordningen afslutter folkeskolen med en afgangseksamen med juniormesterlære i

9. klasse, som giver adgang til erhvervsuddannelserne på nær eux.

I Lejre Kommune har 8 elever i skoleåret 2025-2026 valgt juniormesterlæreordningen, og alle elever har en praktikplads hos en lokal virksomhed. Antallet af tilmeldte til juniormesterlære har betydet, at ordningen på de enkelte skoler har kunnet etableres med eksisterende personale og lokaler på skolerne, og der har derfor ikke været nye driftsudgifter til ordningen. Der har heller ikke været udgifter til et praktisk undervisningsforløb på ungdomsskolen, da alle elever har fundet en praktikplads hos en lokal virksomhed.

### **Erfaringer**

Erfaringerne med juniormesterlæreordningens første år er drøftet i skoleledergruppen, og der er indhentet erfaringer fra både Holbæk Kommune og Roskilde Kommune, som begge har valgt at have både lokale og centrale løsninger for ordningen.

Skoleledergruppen har i drøftelserne om erfaringerne fra den lokale juniormesterlæreordning i Lejre Kommune blandt andet haft fokus på, at fleksibiliteten i den lokale løsning er væsentlig for at kunne imødekomme den enkelte elevs behov bedst muligt. Derudover kalder den lokale model på en fælles opmærksomhed på, at der skal etableres bedre værktøjer og metoder til, at elevernes erfaringer fra praktikken inddrages i undervisningen på skolen for at sikre, at kvaliteten på tværs af skolerne bliver ens. Endelig har aftalen med Lejre Ungdomsskole om et praktisk undervisningsforløb ikke været nødvendigt at anvende i indeværende skoleår, da samarbejdet med de lokale virksomheder, både private og offentlige, har været velfungerende.

Både Holbæk og Roskilde Kommuner har valgt at have både en central model og lokale løsninger på enkelte folkeskoler. Der er 38 elever tilmeldt i Holbæk og 22 i Roskilde Kommune. De centrale løsninger har blandt andet givet udfordringer i forhold til målgruppen af elever, mens de lokale løsninger har haft udfordringer i forhold til at lave lokale skemaer, som passer til deres elever.

I Roskilde Kommune arbejder man med en portfolio, som følger eleven både i praktik og på skole, og som er bindeledet mellem det faglige og praktiske og indgår som en del af elevens afsluttende eksamen. I Holbæk Kommune har man i jobcenteret ansat en erhvervsplaymaker, som varetager tilsynet og følger de unge tæt. Erfaringer fra Roskilde og Holbæk Kommuner med portfolio og funktionen som playmaker for eleverne tager skoleledergruppen med ind i videreudviklingen af de lokale ordninger i Lejre Kommune.

### **Anbefaling**

Skoleledergruppen har drøftet modellerne igen og har genbesøgt mulighederne blandt andet med en central ordning. Det vil kræve et samlet personaleteam til undervisningsopgaverne, etablering af egnede lokaler og administrativ drift og tilsyn samlet ét sted. En central model vil derfor have meget høje omkostninger pr. elev, når der er tilmeldt 8 elever.

Med afsæt i det lave antal tilmeldte elever og det første års gode erfaringer er det derfor ikke økonomisk bæredygtigt at oprette én fælles juniormesterlæreklasse.

Den lokale løsning giver en fleksibilitet, der er væsentlig for at kunne imødekomme den enkelte elevs behov bedst muligt, og som giver eleverne mulighed for at bevare deres tilknytning til deres venner i fællesskabet på skolen.

På baggrund af drøftelserne ønsker skoleledergruppen derfor, at ordningen med de lokale løsninger videreføres indtil videre.

### **Administrationens vurdering**

Administrationens vurdering er, at juniormesterlæreordningen indtil videre føres videre som lokale løsninger på de enkelte skoler med fortsat fokus på den fælles kommunale ramme, kvalitetssikring og tilsyn, så eleverne får et ensartet og kvalitativt godt tilbud på tværs af skolerne. Denne løsning er i overensstemmelse med den gældende bekendtgørelse.

### **Økonomi og finansiering**

Aftalen om folkeskolens kvalitetsprogram, hvori juniormesterlære indgår som et af initiativerne, er finansieret gennem en kombination af nye statslige midler og omprioriteringer inden for folkeskolens eksisterende økonomiske ramme. Der er på landsplan afsat 80 mio. kr. i 2025 og 190 mio. kr. fra 2026 til initiativet (i 2024-priser). Det svarer til ca. 929 t. kr. (i 2026-priser) for Lejre Kommune fra 2026 og frem. Kommunerne har en høj grad af lokal frihed til at prioritere ressourcerne i overensstemmelse med lokale behov.

Antallet af tilmeldte til juniormesterlære i Lejre Kommune har muliggjort, at ordningen er etableret på de enkelte skoler inden for eksisterende rammer, herunder personale og lokaler, og har således ikke medført yderligere driftsudgifter.

Der er indgået aftale om et praktisk undervisningsforløb på ungdomsskolen for elever, som ikke kan opnå praktikplads

hos en lokal virksomhed. Denne mulighed har ikke været anvendt i indeværende skoleår. Såfremt behovet opstår fremadrettet, vil den årlige udgift for et hold på 1-15 elever udgøre 85.000 kr. Udgiften finansieres inden for den samlede økonomiske ramme for folkeskolens kvalitetsprogram.

For elever der deltager i juniormesterlære aftales det i dialog mellem elev, forældre, skole og praktiksted, hvordan nødvendigt arbejdstøj stilles til rådighed, samt hvordan befordring til og fra praktikstedet tilrettelægges. Dette sker med afsæt i Lejre Kommunes forpligtelse til at sikre transport mellem skole og hjem for elever med lang eller farlig skolevej. Herved sikres det, at deltagelse i juniormesterlæreordningen ikke medfører udgifter for eleverne, og at det også for disse elever er gratis at gå i skole.

## **Bilag**

Bilag 1 - Aftale om folkeskolens kvalitetsprogram - frihed og fordybelse

# Punkt 7: BU - Puljeansøgning til styrkelse af elevdemokrati ved internationalt samarbejde med nepalesiske unge

26-002750

## Beslutning

Taget til efterretning.

## Resumé

Elevrådene på Allerslev Skole, Trællerupskolen og Hvalsø Skole har søgt midler til at bygge videre på et fælles projekt, hvor unge fra Lejre Kommune i januar 2026 besøgte elever fra tre nepalesiske skoler. Elevrådene har nu søgt midler til at kunne invitere seks elever og en koordinator fra skoler i Nepal til Lejre Kommune med henblik på at udvide kendskabet til de nepalesiske skoler til alle elever på skolerne i Lejre Kommune.

## Indstilling

Direktionen indstiller:

1. at Udvalget for Børn & Ungdom tager orienteringen til efterretning.

## Beslutningskompetence

Udvalget for Børn & Ungdom.

## Sagsfremstilling

Elevrådene på Trællerupskolen, Hvalsø Skole og Allerslev Skole har søgt midler hos Udenrigsministeriets GLOBUS-pulje til at invitere seks unge og en koordinator fra Nepal til Danmark for at styrke elevdemokrati ved gensidig læring og internationalt samarbejde.

GLOBUS støtter samarbejde mellem danske uddannelsesinstitutioner og partnere i det Globale Syd, som kan skabe engagement i det internationale udviklingsarbejde og FN's Verdensmål. Der er ansøgt om godt 83.000 kr., som skal dække de seks unge menneskers rejseudgifter, og det er Allerslev Skole, som er ansvarlig for ansøgningen.

Dette projekt bygger videre på et fælles GLOBUS-projekt ledet af Skoleliv i Nepal, hvor unge fra Lejre Kommune besøgte Devdaha i Nepal i januar 2026 og mødte elever fra de tre nævnte skoler.

Ideen om at invitere de nepalesiske samarbejdspartnere til Danmark udspringer af et ønske om at følge op på og videreudvikle det samarbejde, som skolerne indledte i januar 2026, hvor elevrådsrepræsentanter fra Lejre Kommune besøgte skolerne og mødte eleverne i Devdaha Kommune i Nepal.

Med genbesøget i Danmark er det et ønske at styrke partnerskabet og udvide samarbejdet til også at omfatte de elevrådsmedlemmer, der ikke deltog i turen til Nepal, samt resten af skolernes elever. Et fysisk møde vil give mulighed for sammen at videreudvikle arbejdet med elevdemokrati og demokratiske processer i skolerne både i Lejre Kommune og i Nepal, og sætte fokus på FN's Verdensmål.

Der forventes svar på ansøgningen primo maj 2026.

## Administrationens vurdering

Administrationen vurderer, at projektet er en spændende videreførelse af skolernes samarbejde med de nepalesiske skoler, og et besøg fra Nepal vil give alle elever på skolerne en større forståelse og indsigt i elevdemokrati i andre lande. Ansøgningen er fra de skoler, som har været på besøg i Nepal i 2026. De øvrige skoler planlægger besøg i 2027.

## Økonomi og finansiering

Der er ikke budgetlagt med midlerne. Såfremt der gives tilsagn om tilskud til projektet, vil der blive ansøgt om en indtægts- og udgiftsbevilling.

Det bemærkes, at Lejre Kommune ikke har yderligere udgifter til projektet i form af fondsmoms eller revisionsomkostninger. Der er dog krav om, at det afsluttende projektreghnskab revideres og påtegnes af en registreret revisor. Lejre Kommunes revisor, BDO, opkræver 10.000 kr. pr. projektreghnskab, og der er afsat midler hertil i projektets budget.

Derudover indeholder projektet en egenfinansiering på 30.000 kr., som afholdes inden for skolernes driftsbudget.

# Punkt 8: BU - Orientering om skoleudviklingssamtaler 2026

25-008620

## Beslutning

Taget til efterretning.

## Resumé

Det er lovpligtigt minimum én gang årligt at afholde skoleudviklingssamtaler (jf. folkeskoleloven § 40a). På mødet den 31. oktober 2022 vedtog Kommunalbestyrelsen en model for afvikling af skoleudviklingssamtaler i Lejre Kommune.

I marts og april 2026 blev der afholdt skoleudviklingssamtaler med alle Lejre Kommunes almene folkeskoler samt Firkløverskolen.

I denne sag orienteres der om skoleudviklingssamtalerne 2026.

## Indstilling

Direktionen indstiller:

1. at Udvalget for Børn & Ungdom tager orienteringen vedrørende skoleudviklingssamtalerne for 2026 til efterretning.

## Beslutningskompetence

Udvalget for Børn & Ungdom.

## Sagsfremstilling

Det er lovpligtigt minimum én gang årligt at afholde skoleudviklingssamtaler (jf. folkeskolelovens § 40a). Kommunalbestyrelsen vedtog på møde den 31. oktober 2022 en model for afvikling af skoleudviklingssamtalerne i Lejre Kommune. I følge modellen skal samtalerne afholdes i februar og marts måned.

Det er skolelederen, som formulerer dagsordenen til samtalen. Udvalget for Børn & Ungdom har bedt skolerne om at inkludere nedenstående supplerende temaer for skoleudviklingssamtalerne i 2026 (jf. udvalgsmøde afholdt den 2. december 2025):

- Skolens arbejde med et ressourceorienteret børnesyn, jf. Lejre Kommunes Børne- og Ungepolitik
- Skolens arbejde med at flere børn og unge skal have mulighed for at trives og udvikle sig i de almene fællesskaber
- Skolens arbejde med at skabe en varieret og praksisfaglig undervisning, jf. Folkeskolens Kvalitetsprogram.

Disse temaer danner den fælles ramme for samtalerne, og der er samtidig mulighed for, at den enkelte skole vælger et særligt fokusområde inden for temaerne, som afspejler skolens aktuelle prioriteringer og udviklingsbehov.

Skolelederen skal i forberedelsen til samtalen inddrage både elevråd, skolebestyrelse og medarbejdere.

## Årets samtaler

I marts og april har der været afholdt skoleudviklingssamtaler med kommunens folkeskoler og specialskolen Firkløverskolen. I samtalerne deltog den samlede skoleledelse, en repræsentant fra skolebestyrelsen samt centerchef og leder fra Center for Børn & Læring.

Flere skoler havde desuden gæster i løbet af samtalen; både elever, lærere, pædagoger, og faglige vejledere deltog under forskellige punkter på dagsordenen. I samtalerne gjorde skolerne sig på forskellig vis umage med at få elevernes perspektiver frem. På nogle skoler har eleverne været involveret i tilrettelæggelsen af forskellige trivselstiltag, mens andre skoler fik elevernes stemmer frem i forskellige typer evalueringer. Samtalerne viser også, at når elevernes stemme bringes tydeligt i spil, kan det styrke det både kvaliteten af skolens indsatser og betyde, at arbejdet med trivsel og udvikling tager afsæt i elevernes egne erfaringer og perspektiver.

## Temaer fra samtalerne

Nedenfor præsenteres de centrale temaer, der går på tværs af skolernes udviklingssamtaler. Hvor samtalerne sidste år havde fokus på at sætte retning med afsæt i Børne- og Ungepolitikken og de politiske ambitioner, ses der i år et tydeligere fokus på, hvordan denne retning omsættes i praksis. På tværs af skolerne er der klare tegn på, at arbejdet med stærke

fællesskaber, praksisfaglighed og elevinddragelse i stigende grad er blevet integreret i skolernes daglige praksis og udviklingsarbejde. Særligt er det meget positivt, at der er sammenhæng mellem udviklingsarbejdet i handleplanerne for Kirke Saaby Skole, Kirke Hyllinge Skole og Bramsnæsvisgskolen og tilrettelæggelsen af skoleudviklingssamtalerne. Den tætte kobling mellem skoleudviklingssamtalen og handleplansarbejde skaber et mere tydeligt og forpligtende afsæt for det videre arbejde og styrker koblingen mellem politiske ambitioner, lokal praksis og den løbende opfølgning på trivsel og faglige resultater. Udvalget for Børn & Ungdom blev præsenteret for skolernes handleplaner på udvalgsmøde den 2. december 2025.

### *1. Fra individ til fælles fokus*

På tværs af skolerne ses en tydeligere bevægelse fra et individorienteret blik mod et styrket fokus på fællesskaber og læringsmiljøer i overensstemmelse med specialanalysen, som blev behandlet af Udvalget for Børn & Ungdom den 3. september 2024. Indsatserne retter sig i højere grad mod at udvikle deltagelsesmuligheder for alle elever i de almene fællesskaber, hvor både organisering, didaktik og samarbejde understøtter dette.

### *2. Praksisfaglig undervisning og fagfornyelse*

Skolerne arbejder i stigende grad med at udvikle en mere praksisfaglig og motiverende undervisning. Der ses eksempler på, hvordan praksisnære tilgange, projektførelser og tværfaglige indsatser bidrager til at øge elevernes engagement og styrke koblingen mellem teori og praksis, samtidig skal der arbejdes mere indgående med implementeringen af den mere motiverende og praksisfaglige undervisning.

### *3. Anvendelse af vejledere*

Der er et øget fokus på at anvende faglige vejledere som en aktiv del af skolernes udviklingsarbejde. Vejlederne understøtter i højere grad den pædagogiske praksis tæt på undervisningen og bidrager til kompetenceudvikling, sparring og fælles refleksion i medarbejdergrupperne.

### *4. Arbejdet med dataunderstøttelse*

Skolerne arbejder i stigende grad systematisk med data som grundlag for refleksion og udvikling af praksis, hvor både trivsels- og faglige data anvendes aktivt til at kvalificere indsatser og følge progression. Der er skoler som har indgået samarbejde med at få indarbejdet det nuancerende dataunderstøttende perspektiv, som et generelt afsæt i den kontinuerlige skoleudvikling.

Ud fra de afholdte samtaler anbefaler administrationen, at der bygges videre på de nuværende skoleudviklingssamtaler, så de i 2027 i højere grad tager afsæt i øget elevinddragelse, et fælles ressourceorienteret børnesyn og en styrket anvendelse af data i den strategiske skoleudvikling.

Samtalerne peger samtidig på et fortsat behov for at styrke den strategiske drøftelse i den samlede skoleledergruppe om den videre implementering af Børne- og Ungepolitikken, specialanalysen og kvalitetsprogrammet, herunder med fokus på fælles retning, videndeling og en mere systematisk opfølgning, så lokale erfaringer i højere grad bringes i spil og bidrager til den samlede udvikling på tværs af skolerne. Særligt bliver arbejdet med at skabe en mere praksisfaglig skole under kvalitetsprogrammet vigtigt i den kommende udvikling.

## **Dialogmøde med skolebestyrelserne**

I overensstemmelse med skolernes styrelsesvedtægt afholdes der årligt to dialogmøder med deltagelse af det politiske udvalg og repræsentanter fra skolebestyrelserne. Dialogmøderne understøtter dialogen om skolernes udvikling og bidrager til en fælles forståelse af retning og prioriteringer. Møderne indgår i den samlede ramme for dialog om skolernes udviklingsarbejde og styrker den politiske og strategiske dialog i sammenhæng med skoleudviklingssamtalerne.

## **Behov for ny model**

Udvalget for Børn & Ungdom blev på udvalgsmødet den 2. december 2025 orienteret om, at der er behov for at videreudvikle modellen for skoleudviklingssamtaler, så samtalerne i højere grad bliver datainformerede og afspejler elevernes perspektiv.

Den nye model skal spille sammen med den øvrige udvikling på skoleområdet, herunder Børne- og Ungepolitikken, specialanalysen, Folkeskolens Kvalitetsprogram og "Vores Sted". Modellen udarbejdes i samarbejde med skolelederne i foråret 2026, og Udvalget for Børn & Ungdom præsenteres for modellen i anden halvdel af 2026.

Den nye model forventes samtidig at kunne understøtte en tydelig kobling mellem data, praksis og ledelsesdialog samt skabe et mere systematisk afsæt for fælles læring og opfølgning på tværs af skolerne.

## **Administrationens vurdering**

Det er administrationens vurdering, at skolerne i stigende grad arbejder systematisk med at omsætte Lejre Kommunes Børne- og Ungepolitik, specialanalysen og kvalitetsprogrammet til konkret praksis. Særligt ses en positiv udvikling i

arbejdet med stærkere fællesskaber, øget elevinddragelse, mere dataunderstøttet tilgang samt en mere motiverende og praksisfaglig tilgang til undervisningen, som fortsat bør styrkes.

Der ses samtidig en tydelig kobling mellem skolernes udviklingsarbejde, handleplaner og de gennemførte skoleudviklingssamtaler.

Administrationens vurdering er samtidig, at der fortsat er behov for at styrke arbejdet med en mere systematisk og datainformeret tilgang til skoleudvikling samt at sikre en tydeligere fælles retning og opfølgning på børnesynet på tværs af skolerne.

## **Økonomi og finansiering**

Sagen har ingen økonomiske konsekvenser.

## **Bilag**

Bilag 1 - Datagrundlag for skoleudviklingssamtaler 2026

Bilag 2 - Referater af skoleudviklingssamtaler 2026

# Punkt 9: BU - Ansøgning om afkortelse af skoledagen for Stedet af 2021 for skoleåret 2026-2027

26-002749

## Beslutning

Indstillingen anbefales.

## Resumé

I denne sag behandles ansøgning fra behandlings- og specialundervisningstilbuddet Stedet af 2021 om godkendelse af nedsat timetal i 4.-9. klasse i skoleåret 2026/2027.

Undervisningen på behandlings- og specialundervisningstilbud skal følge reglerne i Folkeskoleloven og bekendtgørelser knyttet hertil. Det betyder, at folkeskolelovens formålsparagraf også gælder for disse tilbud.

Med Folkeskolens kvalitetsprogram – frihed og fordybelse afskaffedes den understøttende undervisning og blev erstattet af skolens timebank. Denne ændring har til hensigt at give kommuner og skoler større frihed til at tilrettelægge skoledagen ud fra lokale forhold og hensyn.

Det er fortsat Kommunalbestyrelsen, der tager stilling til skoledagens længde for behandlings- og specialundervisningstilbud, jf. Kommunalbestyrelsens beslutning den 27. april 2026. Kommunalbestyrelsen kan efter ansøgning fra tilbudsleder beslutte at reducere undervisningstiden.

## Indstilling

Direktionen indstiller:

1. at Kommunalbestyrelsen godkender vedlagte ansøgning fra Stedet af 2021 om at reducere undervisningstiden for 4.-9. klasse på Stedet i skoleåret 2026/2027.

## Beslutningskompetence

Kommunalbestyrelsen.

## Sagsfremstilling

Pr. 1. august 2025 trådte ny lovgivning i kraft på folkeskoleområdet som følge af folkeskolens kvalitetsprogram. Af § 16 b fremgår det, at Kommunalbestyrelsen efter ansøgning fra skolens leder kan beslutte at reducere undervisningstiden til det samlede årlige minimumstimetal. Ressourcerne kan skolens leder beslutte at anvende til for eksempel indsatser og aktiviteter for eleverne udover undervisningen i fagene, til kompetenceudvikling af det undervisende personale eller til at styrke kvaliteten i undervisningen ved co-teaching og tolærerordning. Skolens leder indhenter forud for ansøgningen en udtalelse fra skolebestyrelsen.

Undervisningen på behandlings- og specialundervisningstilbud skal følge reglerne i folkeskoleloven og bekendtgørelser knyttet hertil. Det betyder, at folkeskolelovens formålsparagraf også gælder for disse tilbud.

## Ansøgning fra Stedet af 2021

Stedet af 2021 er et privatejet behandlings- og undervisningstilbud beliggende i Lejre Kommune. Lejre Kommune indgik i juni 2024 kvalitetsaftale med Stedet af 2021.

Tilbuddets leder, Maria Thomsen, ansøger Kommunalbestyrelsen om at reducere undervisningstiden med 2 timer pr. uge for 4.-6. klasse og 4 timer pr. uge for 7.-9. klasse i skoleåret 2026/2027, så den samlede undervisningstid for 4.-9. klasse bliver 31 timer pr. uge. Dette giver et samlet årligt undervisningstimetal på 1.240 timer med 80 timer i timebanken og til pauser for 4.-6. klasse og 160 timer i timebanken og til pauser for 7.-9. klasse. Stedet af 2021 vil bruge de frigivne ressourcer på to faste voksne på grupperne i hele undervisningstiden, som vil skulle arbejde systematisk med anvendelse af øget holddeling og parallelplanlagt undervisning.

Stedet af 2021's ansøgning er vedlagt sagen som bilag.

## Udtalelser

Ansøgningen har været behandlet i Stedet af 2021's bestyrelse, som bakker op om ansøgningen.

## **Administrationens vurdering**

Administration vurderer, at Stedet af 2021's ansøgning er inden for rammerne af gældende lovgivning, og anbefaler, at Kommunalbestyrelsen kan imødekomme ansøgningen om reduktion af undervisningstiden for 4.-9. klasse på Stedet af 2021 i skoleåret 2026/2027.

## **Økonomi og finansiering**

Sagen har ingen økonomiske konsekvenser.

## **Bilag**

Bilag 1 - Ansøgning fra Stedet om nedsættelse af timetallet i skoleåret 2026-2027

# **Punkt 10: BU - Vedtægtsændringer i privatinstitutionen Børnehuset Ammershøj**

26-002747

## **Beslutning**

Taget til efterretning.

## **Resumé**

Privatinstitutionen Børnehuset Ammershøj har orienteret Lejre Kommune om ændring af vedtægternes § 7,3 vedrørende sammensætningen af forældrebestyrelsen. Ændringen indebærer en udvidelse af antallet af forældrerepræsentanter fra 3 til 5.

Administrationen har påset, at vedtægtsændringen er i overensstemmelse med dagtilbudslovens regler og Lejre Kommunes godkendelseskriterier for privatinstitutioner.

Udvalget for Børn & Ungdom orienteres i henhold til delegationsplanen.

## **Indstilling**

Direktionen indstiller:

1. at Udvalget for Børn & Ungdom tager orienteringen til efterretning.

## **Beslutningskompetence**

Udvalget for Børn & Ungdom.

## **Sagsfremstilling**

Privatinstitutioner skal efter Lejre Kommunes godkendelseskriterier orientere kommunen om ændringer i vedtægterne. Kommunen skal ikke godkende vedtægtsændringer, men skal i forbindelse med sit tilsyn påse, at institutionens vedtægter fortsat lever op til lovgivningens krav og de betingelser, som institutionen blev godkendt på baggrund af, jf. dagtilbudslovens § 20, stk. 3.

Børne- og Undervisningsministeriet har vejledende tilkendegivet, at Kommunalbestyrelsen i forbindelse med godkendelse og tilsyn med privatinstitutioner skal have adgang til at påse, at vedtægterne – herunder ændringer – opfylder lovgivningens og kommunens godkendelseskriterier. Kommunen skal derimod ikke efter dagtilbudsloven godkende vedtægterne og har heller ikke adgang til at underkende vedtægternes gyldighed.

Det fremgår af dagtilbudslovens § 14, stk. 6, at forældre i privatinstitutioner skal sikres en indflydelse svarende til forældreindflydelsen i selvejende daginstitutioner.

Privatinstitutionen Børnehuset Ammershøj har oplyst, at bestyrelsen ønsker at øge antallet af forældrerepræsentanter i forældrebestyrelsen. Vedtægternes § 7,3 er derfor ændret, så forældrebestyrelsen består af 5 forældrerepræsentanter mod tidligere 3, og der er fortsat deltagelse af 1 medarbejderrepræsentant og institutionslederen med stemmeret.

I henhold til kommunens delegationsplan orienteres Udvalget for Børn & Ungdom om vedtægtsændringer i privatinstitutioner.

## **Administrationens vurdering**

Administrationen vurderer, at den foreslåede ændring er i overensstemmelse med dagtilbudslovens regler om forældreindflydelse og ikke giver anledning til bemærkninger i forhold til institutionens fortsatte godkendelse.

## **Økonomi og finansiering**

Sagen har ingen økonomiske konsekvenser.

# Punkt 11: BU - Kompetenceudvikling i forbindelse med dagtilbudsanalysen

26-002748

## Beslutning

Taget til efterretning.

## Resumé

I forbindelse med budgetaftalen for 2025-2028 blev det besluttet at igangsætte en analyse af dagtilbudsområdet, herunder dagplejen, med henblik på at styrke og fremadrettet sikre kvaliteten i alle kommunens dagtilbud samt skabe grundlag for at iværksætte tidlige forebyggende indsatser på 0-6-årsområdet.

Den 3. juni 2025 blev Udvalget for Børn & Ungdom præsenteret for analysens anbefalinger. Den 13. april 2026 blev udvalget orienteret om indsatser med afsæt i dagtilbudsanalysen.

I denne sag præsenteres planen for kompetenceudvikling, som skal understøtte implementeringen af anbefalingerne i dagtilbudsanalysen i et samspil med skoleområdet.

Der skal tages stilling til igangsættelse af en samlet udviklingsindsats på dagtilbuds- og skoleområdet med henblik på at styrke deltagelsesmulighederne for alle børn og unge i de almene fællesskaber.

## Indstilling

Direktionen indstiller:

1. at Udvalget for Børn & Ungdom tager orienteringen om kompetenceudvikling i forbindelse med dagtilbudsanalysen til efterretning.

## Beslutningskompetence

Udvalget for Børn & Ungdom.

## Sagsfremstilling

Lejre Kommune har gennem analyser på dagtilbuds- og skoleområdet identificeret et behov for at styrke kvaliteten i de almene læringsmiljøer. Analyserne peger særligt på behov for en tydeligere fælles retning i arbejdet med børnesyn, inklusion, pædagogisk praksis og tværprofessionelt samarbejde.

Samtidig er der en politisk forventning om, at flere børn og unge skal opleve at være en del af de almene fællesskaber.

På den baggrund er der i et tæt samspil mellem dagtilbuds- og skoleledere samt forvaltningen udarbejdet et udviklingskompass, som samler indsatserne og giver en fælles retning for udviklingsarbejdet på tværs af dagtilbud og skoler. Udviklingskompasset bygger på anbefalingerne i dagtilbudsanalysen og fra analysen af specialområdet.

Udviklingskompasset samler de centrale anbefalinger og viser en tydelig kurs i udviklingsarbejdet. Det beskriver én samlet plan for kompetenceudvikling, der skal bidrage til at opfylde intentionerne i dagtilbudsanalysen, Folkeskolens Kvalitetsprogram og anbefalingerne fra analysen af specialområdet i Lejre Kommune samt Børne- og Ungepolitikken.

Udviklingskompasset tager afsæt i en fælles faglig retning, der bygger på anbefalingerne fra nævnte analyser, hvor det blandt andet fremgår af analyse af dagtilbudsområdet, at de fagprofessionelle forstår barnets ageren som kontekstafhængigt, og derfor er det også i høj grad konteksten, der skal ændres og ikke barnet, når det fra tid til anden bliver svært.

De fælles faglige retning:

- deltagelse i fællesskaber er udgangspunktet
- udfordringer forstås i deres kontekst
- kvalitet udvikles i læringsmiljøet og i den daglige praksis

Formålet er at styrke trivsel, læring og deltagelsesmuligheder gennem udvikling af læringsmiljøet og børnefællesskabet.

I udviklingskompasset tager kompetenceudviklingen afsæt i, at kvalitet i dagtilbud og skoler skabes i den daglige praksis

– tæt på børnene.

Der arbejdes derfor efter følgende principper:

### **Tæt på praksis**

Kompetenceudvikling foregår i hverdagen, hvor medarbejdere og ledere sammen arbejder med konkrete situationer og børnegrupper.

### **Fælles læring**

Hele teams deltager, så udvikling bliver et fælles ansvar og ikke bæres af enkeltpersoner.

### **Små skridt – hurtig afprøvning**

Der arbejdes med konkrete justeringer, som kan afprøves med det samme og følges op systematisk.

### **Løbende refleksion og feedback**

Observation, dialog og fælles refleksion er en integreret del af arbejdet med at udvikle praksis.

### **Aktiv ledelsesinvolvering**

Ledelsen deltager aktivt og sikrer retning, prioritering og opfølgning.

Samlet set betyder det, at kompetenceudvikling ikke er noget, der foregår ved siden af driften – men som en integreret del af den måde, dagtilbud og skoler arbejder og udvikler sig på.

## **Indsatser i Udviklingskompasset**

De fire centrale indsatsområder i udviklingskompasset er:

### 1. Fælles pædagogisk retning

– Baseret på inkluderende pædagogik og et ressourceorienteret børnesyn.

### 2. Fra individfokus til fællesskabsfokus

– Læringsmiljøet som omdrejningspunkt for støtte og udvikling.

### 3. Nærvær og tryghed

– En tydelig og stabil ramme, der kan mærkes af både børn, forældre og medarbejdere.

### 4. Tydeligt lederskab

– Ledelsen holder retningen og sikrer forankring af indsatserne i hverdagen.

Ambitionerne med indsatserne er at styrke sammenhængen for børn og unge i hele deres liv og dermed også mellem dagtilbud og skole samt understøtte et tættere samarbejde med PPR, hvor fokus er på at udvikle læringsmiljøerne.

## **Lokale udviklingsprocesser**

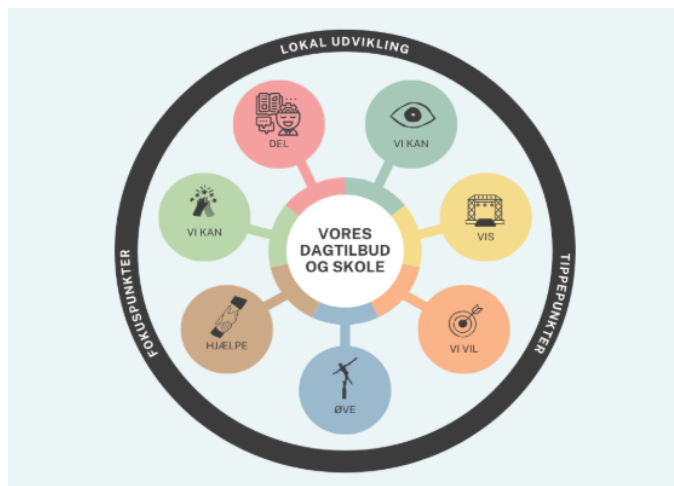
I både dagtilbud og skoler nedsættes en lokal udviklingsgruppe, som skal pege på relevante udviklingsbehov, afprøve konkrete løsninger og følge effekterne af indsatserne. Gruppen fungerer som ledelsens tætteste sparringspartner og er central for den lokale forankring.

I udviklingskompasset anvendes en fælles model for udviklingsledelse, som både styrker den lokale retning og skaber værdifuld videndeling på tværs af dagtilbud og skoler. Modellen bygger på, at dagtilbuds- og skoleledelserne gennem en intern proces bliver tydelige på, hvad de allerede har udviklet inden for de fælles fokuspunkter fx forankring af en fælles inklusionsforståelse.

Herfra deler ledelserne deres styrker med hinanden, vælger et fælles fokus for den næste lokale udvikling, og afprøver nye handlinger i praksis. Undervejs får de sparring fra kollegaer, der allerede har opnået gode resultater på området.

Modellen giver ledelserne retning og fællesskab og skaber konkret udvikling.

I juni 2026 afholdes en opstartstworkshop for de lokale udviklingsgrupper med fokus på fælles forståelse af børnesyn og inklusion.



## Plan for kompetenceudvikling

Med afsæt i Udviklingskompasset igangsættes kompetenceudvikling for henholdsvis medarbejdere og ledere.

Medarbejdernes kompetenceudvikling starter i efteråret 2026 og foregår tæt på praksis. Forløbene tager afsæt i de enkelte dagtilbuds og skoleers behov og bygger på fælles læring, afprøvninger i hverdagen og refleksion over arbejdet med de konkrete børnegrupper. Kompetenceudviklingen har fokus på at styrke medarbejdernes pædagogiske og didaktiske praksis med afsæt i konkrete situationer fra hverdagen.

Der arbejdes særligt med at udvikle inkluderende læringsmiljøer, styrke deltagelsesmuligheder for alle børn og unge samt kvalificere medarbejdernes evne til at analysere, justere og tilrettelægge praksis i fællesskab.

Indholdet kobler faglig viden med konkret afprøvning, så nye indsigter omsættes direkte til handling i praksis.

Ledelsesudviklingsforløb skal klæde lederne på børne- og ungeområdet på til - sammen og hver for sig - at være i stand til at lede gennem kompleksiteten og styrke de principper, der skal sikre den nødvendige omstilling og systemforandring. Forløbet skal opbygge ledelseskapacitet og konkrete erfaringer, der bidrager til ledelsesprincipper, der slår rod i organisationens kultur og logikker og måden at lede og løse opgaver på nu - og i fremtiden. Ledelsesudviklingen tilrettelægges praksisnært og eksplorativt. Lederforløbet består af tre workshops og månedlige møder i læringsfællesskaber på tværs ad børne- og ungeområdet.

Der vil være opfølgingsmøder med centerchefen og de lokale ledere omkring effekterne og værdien af indsatserne. Derudover følges læringen og effekterne af en styregruppe.

## Administrationens vurdering

Administrationen vurderer, at den foreslåede plan for kompetenceudvikling giver et solidt og velstruktureret grundlag for at omsætte anbefalingerne i dagtilbudsanalysen og specialanalysen til praksis. Planen skaber en tydelig fælles retning på tværs af dagtilbud og skoler og understøtter arbejdet med et fælles børnesyn og en mere inkluderende pædagogisk praksis.

## Økonomi og finansiering

Der er i budgetaftalen afsat 6,8 mio. kr. til kompetenceudvikling i dagtilbud i den fireårige budgetperiode 2026-2029.

Som en del af budgetaftalen er der afsat midler til at sikre understøttelse af kvalitetsudviklingen på dagtilbudsområdet både i forhold til ansættelse af en pædagogisk konsulent, som løbende indgår i sparring med lederne samt understøtter forandringen i den pædagogiske praksis. Dertil er der afsat midler til at tilkøbe konkrete kompetenceudviklingsforløb i praksis.

Der indhentes tilbud på eksternt leverandør til gennemførelse af kompetenceudvikling og ledelsessparring.

Der er i budgetaftalen for 2024–2027 afsat 7 mio. kr. til kompetenceudvikling på skoleområdet. Af de afsatte midler er der anvendt 2,9 mio. kr. i 2024 og 2,1 mio. kr. i 2025. I 2026 er der disponeret 0,8 mio. kr., hvoraf der foreligger en konkret plan for 0,3 mio. kr. Der refterer således 1,1 mio. kr., som endnu ikke er disponeret, men disponeres i tråd med det i denne sag præsenterede kompetenceudviklingsforløb.

## Bilag

Bilag 1 - Udviklingskompas Lejre Kommune 2026

Bilag 2 - Afrapportering - dagtilbudsanalyse Lejre Kommune 2025

Bilag 3 - Analyse af specialtilbudsområdet i Lejre Kommune - juni 2024

# Punkt 12: BU - Høringsforslag til ændring i styrelsesvedtægt for forældrebestyrelser i daginstitutioner i Lejre Kommune

26-002086

## Beslutning

Indstillingen anbefales.

## Resumé

På Udvalget for Børn & Ungdoms møde den 2. marts 2026 blev der fremsat ønske om afholdelse af to dialogmøder i 2026 med forældrebestyrelserne i dagtilbud og dagpleje i stedet for ét.

Skal antallet af dialogmøder ændres, kræver det en ændring i styrelsesvedtægt for forældrebestyrelser i daginstitutioner i Lejre Kommune. En ændring af styrelsesvedtægten skal behandles i Kommunalbestyrelsen efter forudgående høring i forældrebestyrelserne.

Udvalget for Børn & Ungdom besluttede på møde den 13. april 2026 at bede administrationen om at udarbejde et ændringsforslag til styrelsesvedtægten, som kan sendes i høring i forældrebestyrelser i Lejre Kommune.

I denne sag præsenteres ændring til styrelsesvedtægten for dagtilbud med efterfølgende høring.

## Indstilling

Administrationen indstiller:

1. at Kommunalbestyrelsen sender ændring til styrelsesvedtægt for dagtilbud i høring i forældrebestyrelser i daginstitutioner i Lejre Kommune.

## Beslutningskompetence

Kommunalbestyrelsen.

## Sagsfremstilling

På Udvalget for Børn & Ungdoms møde den 2. marts 2026 blev datoer for dialogmøder i 2026 fastsat.

Udvalget ønskede på mødet, at der fremover afholdes to årlige dialogmøder med forældrebestyrelserne i dagtilbud og dagpleje i stedet for ét. Dette er praksis for dialogmøder med skolebestyrelser og udvalget.

I styrelsesvedtægten for dagtilbudsområdet i Lejre Kommune står der, at der årligt afholdes ét dialogmøde mellem udvalget og forældrebestyrelserne. Der er ikke lovkrav om, at dialogmøder skal fremgå af styrelsesvedtægten, men det har været praksis i Lejre Kommune, at dette fremgår.

En ændring af styrelsesvedtægten skal behandles i Kommunalbestyrelsen efter forudgående høring i forældrebestyrelserne. Udvalget for Børn & Ungdom besluttede derfor på møde den 13. april 2026 at bede administrationen om at udarbejde et ændringsforslag til styrelsesvedtægten, som kan sendes i høring i forældrebestyrelser i Lejre Kommune.

Den nuværende styrelsesvedtægt er vedtaget i Kommunalbestyrelsen i februar 2020. Administrationen har derfor også gennemgået styrelsesvedtægten i forhold til, om der er øvrige rettelser, som er nødvendige at foretage.

## Ændringer til styrelsesvedtægten

Administrationen foreslår, at teksten på side 5 under overskriften "Dialog" ændres fra:

*Én gang årligt afholdes dialogmøde med Udvalget for Børn & Ungdom. I dialogmødet deltager forældrerepræsentanter fra forældrebestyrelsen samt lederen af daginstitutionen.*

til:

*To gange årligt afholdes dialogmøder med Udvalget for Børn & Ungdom. I dialogmøderne deltager forældrerepræsentanter fra forældrebestyrelsen samt lederen af daginstitutionen.*

Derudover foreslås ændret på side 3 under overskriften "Valghandling til forældrebestyrelse" ændres fra:

*Forældrerepræsentanter til forældrebestyrelsen og disses suppleanter vælges på et forældremøde, som afholdes i oktober kvartal.*

til:

*Forældrerepræsentanter til forældrebestyrelsen og disses suppleanter vælges på et forældremøde, som afholdes i 3. kvartal.*

Styrelsesvedtægten er vedlagt som bilag, hvor rettelserne fremgår.

## **Udtalelser**

Kommunalbestyrelsen sender ændring i styrelsesvedtægt i høring i forældrebestyrelser i daginstitutioner i Lejre Kommune i perioden 27. maj 2026 til 3. august 2026 kl. 12 og får forelagt sagen efter høring i september.

## **Administrationens vurdering**

Administrationen vurderer, at den foreslåede ændring om to dialogmøder i stedet for én er en god måde at få forældrenes perspektiv på det store arbejde om kvalitet, som igangsættes på dagtilbudsområdet.

Administrationen vurderer desuden, at rettelse fra oktober kvartal til 3. kvartal er en nødvendig justering af ordlyden i styrelsesvedtægten.

## **Økonomi og finansiering**

Sagen har ingen økonomiske konsekvenser.

## **Bilag**

Bilag 1 - Udkast til ny Styrelsesvedtægt for dagtilbud

# Punkt 13: BU - Audiologopædisk bistand til elever i friskoler

26-001307

## Beslutning

Indstillingerne anbefales.

## Resumé

På Kommunalbestyrelsens møde den 23. februar 2026 gjorde Venstre (V) og Liberal Alliance (LA) brug af initiativretten og fremsatte forslag om behandling af forslag om audiologopædisk bistand til elever i friskoler. Forslaget fra V og LA ønsker at sidestille elever på frie grundskoler med elever i kommunale skoler i forhold til audiologopædisk bistand fra PPR.

Et ændringsforslag blev sendt til videre behandling i Udvalget for Børn & Ungdom, og i nærværende sag fremlægges forslag om audiologopædisk bistand til elever i friskoler.

## Indstilling

Direktionen indstiller:

1. at initiativretsforslaget følges og PPR fremadrettet betjener friskoler beliggende i Lejre Kommune på samme vilkår, som de kommunale skoler i forhold til audiologopædisk undervisning med evaluering af ressourceforbruget efter et år.
2. at Lejre Kommunes PPR fortsat benytter kan-bestemmelsen i relation til udenbys børn i dagtilbud.

## Beslutningskompetence

Kommunalbestyrelsen.

## Sagsfremstilling

På Kommunalbestyrelsens møde den 23. februar 2026 gjorde Venstre (V) og Liberal Alliance (LA) brug af initiativretten og fremsatte forslag om behandling af forslag om audiologopædisk bistand til elever i friskoler. Forslaget fra V og LA vil sidestille elever på frie grundskoler med elever i kommunale skoler i forhold til audiologopædisk bistand fra PPR.

På Kommunalbestyrelsmødet blev der fremsat et ændringsforslag fra Enhedslisten (Ø) og Det Konservative Folkeparti (C) om at sende forslaget til Udvalget for Børn & Ungdom til videre behandling og herunder også afdække, om der er andre kan opgaver i PPR-regi som differentierer mellem folkeskole og friskole. Ændringsforslaget blev tiltrådt med stemmerne 17 mod 8.

## Baggrund

En friskole kan søge rådgivning om elever med særlige behov, herunder om specialundervisning hos den kommune, hvor skolen ligger i. Det gælder uanset, om den elev, som har behov for støtte, bor i en anden kommune. PPR i skolekommunen skal yde skolen gratis pædagogisk-psykologisk rådgivning i forbindelse med en anmodning om en pædagogisk-psykologisk vurdering, hvis det må antages, at en elev har behov for specialundervisning og anden specialpædagogisk bistand i mindst 9 timer ugentligt. Det er på lige vilkår med folkeskolerne.

En kommune skal yde audiologopædisk bistand, som indebærer rådgivning, vejledning og udredning. Hvis der derudover er behov for bistand i form af audiologopædisk undervisning for elever på friskoler, kan friskolerne søge statsligt tilskud. Tilskuddet administreres af Styrelsen for Undervisning og Kvalitet (STUK).

Frie grundskoler skal tilbyde specialundervisning eller anden specialpædagogisk bistand til elever, hvis udvikling kræver en særlig hensyntagen eller støtte, som ikke kan dækkes gennem almindelig undervisningsdifferentiering. Audiologopædisk bistand indgår som en del af den specialpædagogiske bistand, der kan søges støtte til, hvis eleven har behov for talepædagogisk eller hørepædagogisk støtte.

Jævnfør friskolelovens § 23, stk. 3 må en kommune gerne yde audiologopædisk bistand herunder undervisning; det er altså en kan-bestemmelse og ikke en skal-bestemmelse. Kommunalbestyrelsen skal således tage særskilt stilling, hvis der foruden audiologopædisk rådgivning, vejledning og udredning, skal ydes bistand i form af audiologopædisk undervisning for elever på friskoler.

## Audiologopædisk bistand til friskoler og folkeskoler i Lejre Kommune

Lejre Kommune har to friskoler: Sofiehøj Friskole og Osted Friskole. Elever på disse friskoler modtager audiologopædisk rådgivning, vejledning og udredning af PPR i Lejre Kommune på samme vis som elever i den kommunale folkeskole. Desuden gælder det, at psykologbetjeningen er ensartet på friskolerne og folkeskolerne. PPR's ydelser adskiller sig kun ved, at kommunen ikke tilbyder undervisning til elever med audiologopædiske vanskeligheder på friskolerne.

En gennemgang af praksis i de omkringliggende kommuner – herunder Holbæk, Roskilde, Frederikssund og Ringsted – viser, at Lejre Kommunes nuværende praksis er på linje med nabokommunernes. Det vil sige, at der tilbydes audiologopædisk rådgivning, vejledning og udredning, men ikke undervisning til elever med audiologopædiske vanskeligheder på friskolerne.

En større andel af eleverne på de to friskoler er elever bosiddende uden for Lejre Kommune, da 82 ud af 220 elever på Sofiehøj og 60 elever ud af 211 på Osted Friskole, kommer fra omkringliggende kommuner. Ved ophævelse af kan-bestemmelse vil PPR skulle tilbyde audiologopædisk bistand til alle børn på skolerne både bosat i Lejre og i andre kommuner.

Hvis den nuværende praksis vedrørende kan-bestemmelsen ophører, vil det ud fra et estimat med afsæt i nuværende forhold betyde, at der vil være behov for undervisning af 3-5 elever årligt i indskolingen på friskolerne samlet. Ét undervisningsforløb til én elev udgør som minimum 30 timer fordelt på et halvt til et helt år alt efter behov. Det svarer til, at der skal anvendes omkring 90-150 timer på undervisning på friskolerne samlet.

### **Anvendelse af kan-bestemmelsen i dagtilbud**

På dagtilbudsområdet benyttes der også en kan-bestemmelse, men her differentieres der ikke mellem private og kommunale dagtilbud. Kan-bestemmelsen benyttes i forhold til børn bosat uden for Lejre Kommune.

Lejre Kommune er ikke juridisk forpligtet til at yde audiologopædisk bistand til børn fra andre kommuner i dagtilbud. Det kan kun ske efter aftale og inden for den kommunale prioritering og økonomiske ramme.

Lejre Kommunes audiologopæder har tidligere ydet rådgivning, vejledning, udredning og undervisning til alle børn i både kommunale og private dagtilbud uanset bopælskommune. Det har været under antagelse af, at nabokommunerne gjorde tilsvarende. En længerevarende dialog om opgaver og ansvar med en nabokommune har imidlertid nødvendiggjort et genbesøg af Lejre Kommunes praksis.

Lejre Kommune anvender nu kan-bestemmelsen i relation til udenbys børn i dagtilbud. Dette er i overensstemmelse med praksis i en større nabokommune. Alternativet er, at Lejre Kommune både skal betjene børn fra andre kommuner i kommunens egne dagtilbud og samtidig yde bistand til Lejre-børn, der går i dagtilbud uden for kommunen, hvilket ikke vurderes hensigtsmæssigt i forhold til ressourcerne.

Et estimat for et øget tidsforbrug, som en ophævelse af kan-bestemmelse i dagtilbud vil medføre et timeforbrug på 5 timer ugentligt. Det beløber sig til et forbrug på godt 90.000 kr. årligt. På dagtilbudsområdet skelnes der ikke mellem kommunale og private dagtilbud, men kan-bestemmelsen benyttes i forhold til børn, der er bosat i eller udenfor Lejre Kommune.

### **PPR i Lejre Kommune**

Der har siden august 2025 været igangsat en større genopretning af Lejre Kommunes PPR med henblik på at styrke kvaliteten af PPR's opgaveløsning og tilgængelighed i skoler og dagtilbud. Genopretningen har haft fokus på at øge tilstedeværelse af faste tværfaglige teams i alle skoler og dagtilbud samt tilbyde flere forebyggende indsatser f.eks. tværfaglig supervision og åben anonym sparring i skoler og dagtilbud. Formålet med den øgede tilgængelighed af PPR's faglige ressourcer er at sikre, at tiden forkortes, fra en bekymring for et barn opstår, til der kan gives sparring og vejledning og/eller deltagelse i praksis.

Faggruppen for tale-hørekonsulenter i Lejre Kommune udgør 4,6 årsværk. Hvis kan-bestemmelsen ophører, vil det medføre et øget ressourceforbrug til undervisningsopgaven af enkelte børn, der skal dækkes af få fagpersoner. De vil derfor i mindre grad kunne anvende deres tid til forbyggende indsatser som sparring og vejledning til sprogarbejdet i de pædagogiske læringsmiljøer.

### **Øvrige PPR-opgaver**

I det vedtagne ændringsforslag blev administrationen også bedt om at afdække, om der er andre kan-opgaver i PPR-regi, som differentierer mellem folkeskole og friskole. Dette er ikke tilfældet. Administrationen har dog anført kan-bestemmelsen i dagtilbud jf. ovenstående uddybning.

## **Administrationens vurdering**

Det er administrationens vurdering, at en ophævelse af kan-bestemmelsen vil medføre et øget ressourceforbrug, som skal indeholdes i den nuværende ramme. Hvis ressourceforbruget ligger inden for det estimerede, er forventningen, at det kan rummes med den nuværende ressource.

Det er vigtigt at understrege, at der er tale om et estimat for det forventede merforbrug af ressourcer, og at det faktiske forbrug kan vise sig at være højere. I så fald vil det medføre en betydelig forringelse af den kvalitet og tilgængelighed, som PPR kan tilbyde i form af audiologopædisk bistand til dagtilbud og kommunale skoler.

Administrationen foreslår derfor en evaluering af det øgede tidsforbrug efter et år, og en eventuel genbehandling af sagen i Kommunalbestyrelsen, hvis ressourceforbruget er forøget.

Hvis kan-bestemmelse fastholdes har de frie grundskoler altid mulighed for at søge statsligt tilskud til specialpædagogisk bistand, herunder audiologopædisk bistand, til elever med særlige behov.

## **Økonomi og finansiering**

Ét undervisningsforløb hos en audiologopæd til én elev udgør som minimum 30 timer fordelt på et halvt til et helt år. Det vurderes, at der vil være et behov på undervisningsforløb til 3-5 elever på begge friskoler om året, hvilket medfører et øget ressourceforbrug på mellem 90 og 150 timer. Det svarer til ca. på 0,05-0,08 årsværk eller en lønudgift på minimum 31.500-52.500 kr.

# Punkt 14: KF/BU - Principiel interessetilkendegivelse vedr. Pump'n'Play Park

26-000959

## Beslutning

Indstillingerne anbefales.

## Resumé

Hvalsø Byforum og Hvalsø Skole ønsker at etablere en aktivitetspark mellem Hvalsø Skole og Hvalsø Hallerne. Projektet involverer desuden foreningen Bike 'n' Fun og Saabye Arkitekter. Projektet omfatter en ca. 2.000 m<sup>2</sup> cykel- og aktivitetsbane og har et samlet budget på ca. 6,2 mio. kr. Administrationen vurderer, at projektideen er relevant og kan bidrage positivt til bevægelse, fællesskab og et inkluderende frirum. Den foreslåede placering vurderes dog som uhensigtsmæssig, fordi arealet kan få betydning for en fremtidig udvidelse af skole eller hal, og fordi området i forvejen er præget af trafikale udfordringer.

I denne sag skal der tages stilling til, om Lejre Kommune skal give en principiel interessetilkendegivelse til projektet, som foreningen kan bruge i forbindelse med fondsansøgninger. Administrationen foreslår, at interessetilkendegivelsen gives til projektideen på betingelse af, at der arbejdes videre med en alternativ placering.

## Indstilling

Direktionen indstiller:

1. at der gives en principiel interessetilkendegivelse til projektideen
2. at foreningen i så fald arbejder videre med projektet med henblik på at finde finansiering samt en alternativ placering

## Beslutningskompetence

Kommunalbestyrelsen.

## Sagsfremstilling

Hvalsø Byforum og Hvalsø Skole ønsker at etablere en aktivitetspark (Pump'n'Play Park) på det kommunale areal mellem Hvalsø Skole og Hvalsø Hallerne. Projektet involverer desuden foreningen Bike 'n' Fun og Saabye Arkitekter.

Projektet omfatter en ca. 2.000 m<sup>2</sup> aktivitetspark til cykel, skateboard og løbehjul samt et amfiteater til musik- og teateraktiviteter, suppleret med opholdsarealer. Området forventes anvendt af Hvalsø Skoles elever i undervisning, frikvarterer og fritid, og målgruppen omfatter også unge fra Musik-, Billed- og Ungdomsskolen, lokale foreninger samt musik- og teatermiljøer. Projektet lægger vægt på tilgængelighed gennem stiforbindelser og opholdsplatforme, så også gangbesværede og kørestolsbrugere kan benytte området. Foreningen ønsker desuden at inddrage børn og unge i designfasen.

Projektet er i en tidlig fase, og der er endnu ikke taget stilling til endelig udformning, finansiering, ejerskab eller drift. Foreningen beder på nuværende tidspunkt om en interessetilkendegivelse til projektet, som vil give dem mulighed for at arbejde videre med projektet herunder at begynde fundraising.

Eventuel endelig godkendelse af projektet, beslutning om placering ejerskab, drift og eventuel kommunal medfinansiering vil blive forelagt politisk på et senere tidspunkt, når der foreligger et mere konkret beslutningsgrundlag.

## Udtalelser

Administrationen har sendt forslaget til udtalelse i Brugerrådet for Hvalsø Hallen, skolebestyrelsen for Hvalsø Skole, Lejre Bibliotek samt Musik-, Billed- og Ungdomsskolen. Alle udtaler, at det er et spændende projekt, som de gerne ser etableret i Hvalsø.

Brugerrådet for Hvalsø Hallen udtrykker dog bekymring for placeringen, da den foreslåede placering kan begrænse mulighederne for en eventuel fremtidig udvidelse af hallen. De foreslår derfor, at der arbejdes med en anden placering.

Lejre Bibliotek samt Musik-, Billed- og Ungdomsskolen peger desuden på, at de savner helhedsovervejelser for området. Det gælder blandt andet samspillet mellem de eksisterende grønne områder og den nye facilitet, så området fortsat

opleves sammenhængende og indbydende. De peger også på, at der bør ses på parkeringssituationen, da området i forvejen kan opleves som kaotisk i visse tidsrum.

## **Administrationens vurdering**

Administrationen vurderer, at projektideen er relevant og i tråd med kommunens ambitioner om at styrke bevægelse, leg og fællesskaber for børn og unge, og at projektet samtidig kan understøtte Lejre Kommunes Børne- og Ungepolitik samt Idræts- og Bevægelsespolitikken.

Den foreslåede placering vurderes imidlertid uhensigtsmæssig, fordi arealet kan blive nødvendigt til eventuelle fremtidige udbygninger af Hvalsø Skole eller Hvalsø Hallerne, og fordi området allerede rummer mange funktioner på et begrænset areal med udfordringer for trafik, adgangsveje og parkering – særligt i spidsbelastningsperioder og i relation til børns færden. Det vurderes derfor hensigtsmæssigt, at udviklingen af området ses i en samlet helhed, før der træffes afgørende dispositioner om arealanvendelse.

På den baggrund anbefaler administrationen, at foreningen får mulighed for at arbejde videre med projektideen, men med fokus på at afsøge alternative placeringer. Administrationen vurderer, at der er alternative muligheder i området.

## **Økonomi og finansiering**

Foreningen ønsker at fundraise til projektet, som har et budget på ca. 6,2 mio. kr. Der kan forventes behov for kommunal medfinansiering i en vis størrelsesorden, og administrationen vil i givet fald foreslå foreningen at søge Anlægspuljen. Hvis Lejre Kommune på et tidspunkt skal overtage projektet eller anlægget, kan der opstå udgifter til fondsmoms på 17,5 % af anlæggets værdi.

De årlige driftsudgifter vurderes at være op til ca. 40 - 90.000 kr., afhængigt af endeligt projekt, serviceniveau og lokale aktørers involvering. Udgiften kan reduceres, hvis foreningen bidrager til drift og vedligeholdelse. Efter 10 år forventes vedligeholdelsesudgifter på ca. 25.000 kr. årligt, og efter 30 år forventes der behov for ca. 400.000 kr. til udskiftning af asfalten.

## **Sagens forløb**

04/05/2026 Udvalget for Kultur & Fritid - 2026-2029

Beslutning ikke frigivet

## **Bilag**

Bilag 1 - Pump'n'Play Park - projektbeskrivelse

Bilag 2 - Pump'n'Play Park - situationsplan

# Punkt 15: BU/SSÆ/JAI - Status på kvartalsplaner for ledelsestilsyn 2026

26-000011

## Beslutning

Indstillingen anbefales.

## Resumé

På kommunalbestyrelsesmøde den 26. juni 2023 blev det - i forbindelse med godkendelse af det endelige årsregnskab for 2022 - besluttet, at Økonomiudvalget skal have en kvartalsvis status på fremdriften på de områder, der er kommet revisionsbemærkninger på. Sagerne forelægges ligeledes i de relevante fagudvalg.

I denne sag forelægges udvalgene ledelsestilsynene og handleplanerne for 1. kvartal 2026.

## Indstilling

Direktionen indstiller:

1. at orienteringen tages til efterretning.

## Beslutningskompetence

Økonomiudvalget

## Sagsfremstilling

Inden for beskæftigelses- og socialområderne i Lejre Kommune er der siden årsskiftet 2023 gennemført risikobaseret ledelsestilsyn på baggrund af den nye revisionsbekendtgørelse for at sikre, at:

- borgere får den hjælp, som de har ret til efter loven og efter de beslutninger, som kommunen har truffet
- at hjælpen tilrettelægges og udføres på en fagligt og økonomisk forsvarlig måde
- at kommunen, på de områder, hvor den kan få refusion eller økonomisk tilskud fra staten, ikke hjemtager uberettiget refusion eller tilskud

Ledelsestilsynet tager afsæt i en risikovurdering, som danner grundlag for prioritering og fokus på områder med væsentlig risiko. Risikovurderingerne opdateres årligt og fremgår af sager fra fagudvalgsmøderne i februar 2026, udvalgsmøde i Udvalget for Social, Sundhed & Ældre den 3. februar 2025, sag nr. 16.

Risikovurderingerne bygger blandt andet på centralt fastsatte kontrolpunkter fra ressortministerierne (Social- og Boligministeriet, Udlændinge- og Integrationsministeriet samt Beskæftigelsesministeriet), lokale ledelsesmæssige fokusområder, tidligere tilsyn samt ændringer i regler og praksis.

De afspejler administrationens vurdering af risikoen for fejl i de enkelte sagstyper, baseret på sagens kompleksitet, omfang og de potentielle konsekvenser – både i forhold til refusion og borgerens retssikkerhed.

Resultaterne af ledelsestilsynene for 1. kvartal 2026 uddybes i nedenstående bemærkninger fra de fem tilsynsområder:

**Center for Velfærd & Omsorg (Visitationen - CVO):** Visitationen har i 1. kvartal 2026 gennemført ledelsestilsyn på 1 ny sag efter servicelovens § 100 om kompensationsydelse. Der er i den forbindelse konstateret 0 fejl.

Det er Visitationens vurdering, at de etablerede arbejdsgange fortsat bidrager til en høj faglig kvalitet i sagsbehandlingen på området. Resultatet af ledelsestilsynet understøtter denne vurdering. Afdelingen har fortsat fokus på genbehandling af komplekse sager fra Ankestyrelsen, som er ressource- og tidskrævende. Sagerne revurderes i overensstemmelse med de regler, der trådte i kraft den 1. september 2025.

**Jobcenteret:** Som de politiske udvalg er blevet orienteret om på møderne i februar 2026, har jobcentret foretaget en del ændringer i de målgrupper, der indgår i ledelsestilsynet. Således indgår ikke længere målgrupper, hvor der ikke er fundet fejl i ledelsestilsyn gennem hele 2025. Derudover er der sket en tilretning af målgrupper, der indgår i tilsynet i overensstemmelse med de nye kontanthjælpsregler.

Der er samtidig foretaget en individuel vurdering af hvert enkelt kontrolpunkt for hver målgruppe. Det har medført, at der i nogle målgrupper er færre kontrolspørgsmål i 2026 end i året før, mens der i andre kan være flere kontrolspørgsmål. På

den baggrund skal det gennemførte ledelsestilsyn i første kvartal 2026 ses som en baseline for året. Dette med henblik på, at det bliver muligt at følge bevægelser i antallet af fejl de efterfølgende kvartaler.

**Familierådgivningen (FR):** I ledelsestilsynet for 1. kvartal 2026 er der ikke fundet fejl i de 7 gennemgåede sager om kompensationsydelse, mens der i 3 ud af 7 sager om tabt arbejdsfortjeneste er konstateret i alt 4 fejl. Samtlige fejl vedrører manglende rettidighed

Det skal bemærkes, at de sager, der er gennemgået, er bevillingssager og altså sager, der ikke kan sammenlignes med de sager, som Ankestyrelsen behandler, som typisk vedrører afslag eller væsentlige nedsættelser i ydelser.

Resultatet af ledelsestilsynet viser samlet set, at den faglige kvalitet i afgørelserne er øget, sammenholdt med resultaterne fra ledelsestilsynet i Q4 2025. Den styrkede understøttelse af området, herunder nye afgørelsesskabeloner, justerede arbejdsgange samt proaktiv juridisk kvalitetssikring af afgørelser før afsendelse, understøtter fortsat, at afgørelserne er juridisk korrekte og lever op til gældende lovgivning og revisionskrav.

Ledelsestilsynet peger samtidig på, at rettidighed fortsat er et opmærksomhedspunkt. Der er derfor igangsat en række tiltag, der understøtter en mere systematisk fremdrift i sagsbehandlingen. Sagsskridtene i sagsbehandlingen af nyansøgninger er blandt andet struktureret i en aktivitetsplan i sagsstyringssystemet, hvor hvert sagsskridt har en fastsat frist inden for den politisk fastsatte sagsbehandlingstid. Der er lagt samme struktur ind for opfølgning, med en aktivitetsplan, der hjælper rådgiverne med både overblik i forhold til frister samt ensretning af journalisering.

Ved modtagelse af nye ansøgninger planlægges sagens centrale sagsskridt inden for den første uge. Derudover gennemføres systematiske opfølgninger to gange årligt, og sagsgennemgange understøttes af ledelsesinformation, som giver et styrket grundlag for løbende prioritering og opfølgning.

Samlet set vurderes området at være fagligt stabilt og under fortsat udvikling med henblik på at styrke rettidig sagsbehandling.

Igen ses der 0 fejl ved gennemgangen af 5 sager om Særligt Dyre Enkeltsager. Der er tale om sager, som overstiger et statsfastsat beløb, som staten derfor giver refusion for i overensstemmelse med barnets lov § 198.

**Unge og voksne med særlige behov (UVSB):** Tilsynet i UVSB er ændret for 2026. Det er dermed ikke muligt at sammenligne fejl fra 2025 til 2026, hvorfor vi i første kvartal ikke kan konkludere en stigning eller et fald i antal fejl.

I 2026 trækkes alene genoprettede sager ud til tilsyn med henblik på at skærpe fokus på de fejl, der fortsat kan begås i sagsbehandlingen på trods af den nye faglige retning og ambitionen om styrket helhedsorienteret sagsbehandling.

Intentionen om kun at trække genoprettede sager ud har teknisk været en udfordring, hvorfor sager i 1. kvartal 2026 har inkluderet sager, der manglede den sidste del af sagsbehandlingen, herunder at træffe afgørelse og færdiggøre opfølgningen. Det har medført, at manglende sagsafslutning fremstår som fejl i registreringerne af afgørelser og opfølgning.

Generelt viser tilsynet i 1. kvartal 2026 ingen systematiske fejl, men fortsat enkeltstående fejl på forskellige målgrupper. Alle fejl er berigtiget.

Der er udarbejdet nye brevskebeloner, der har til formål at sikre borgernes retssikkerhed samt hjælpe rådgiverne igennem, hvilke elementer de skal tage stilling til, inden de træffer afgørelse.

De første brevskebeloner er taget i brug i juni 2025 og er under løbende implementering, som kan ses i tilsynet.

På tværs af alle målgrupper gennemføres opfølgninger, men det lykkes ikke rådgiverne at nå dem inden for den i kvalitetsstandardens fastsatte kadence. Dette anses fortsat som en overgangsfejl og en konsekvens af det genopretningsarbejde, der fortsat pågår.

Inden for krisecenter- og forsorgshjemsområdet er det en generel udfordring at få dokumenteret en godkendt revisorerklæring på Tilbudsportalen. Dette er nu indarbejdet i en opdateret arbejdsgang.

Fejlene har i øvrigt ikke givet anledning til yderligere handlinger, og afdelingen følger den fastlagte udviklingsplan for året.

**Borgerservice (BS):** Den nye kontanthjælpsreform trådte i kraft i sommeren 2025 og har medført ændringer for risikovurderingen i Borgerservice. Reformen medførte blandt andet sammenlægning af kontanthjælp, uddannelseshjælp og selvforsørgelses-, hjemrejse- og overgangsydelse, som tilsammen nu hedder kontanthjælp. I Ydelsen har vi derfor valgt

at udtage flere kontanthjælpssager til ledelsestilsyn for at sikre, at den nye lovgivning og dermed de nye opmærksomhedspunkter bliver forvaltet korrekt. En direkte sammenligning med kontanthjælpstallene for 2025 vil ligne en stor stigning i antallet af fejl, fordi tre ledelsestilsyn nu foretages under ét, men stigningen skyldes fortrinsvis det øgede antal udtagne sager.

Udover kontanthjælpsreformen har Ydelsen haft udskiftning i personale, som har medført en omlægning i opgavefordelingen. Ydelsen er tilbage på fuld normering og fortsætter arbejdet med forbedring af processer og minimering af fejl, blandt andet ved sidemandsoplæring og øvrig kompetenceudvikling.

I forhold til ledelsestilsyn på helbredstillæg og beboerindskudslån for 1. kvartal 2026 er de p.t. under udarbejdelse, men de vil komme med på opgørelsen for næste kvartal.

## **Administrationens vurdering**

Det er administrationens vurdering, at arbejdet med de risikobaserede ledelsestilsyn giver den administrative ledelse et værktøj til løbende at udpege risikoområder og til at arbejde systematisk med fejl og mangler.

Endvidere er det administrationens vurdering, at konceptet for de risikobaserede ledelsestilsyn og de deraf udførte ledelseskontroller er i overensstemmelse med revisionsbekendtgørelsens krav om det risikobaserede ledelsestilsyn.

## **Bilag**

Q1 - Handleplan - FR

Q1 - Handleplan - CVO

Q1 - Handleplan - UVSB

Q1 - Handleplan - JC

Q1 - Handleplan - BS

# Punkt 16: KF/BU/SSÆ/EKLT/JAI/TMB - Forventet Regnskab 1- 2026

26-002663

## Beslutning

Indstillingerne anbefales inden for udvalgets område.

## Resumé

Forventet Regnskab 1-2026 giver et samlet overblik over det forventede regnskabsresultat for Lejre Kommune inklusive en beskrivelse af de nuværende økonomiske udfordringer i forhold til det totale regnskabsresultat.

Hovedkonklusionen på Forventet Regnskab 1 er, at driftsbudgettet udviser balance, mens der forventes mindreforbrug eller anlægsbudgettet, som følge af tidsmæssige forskydninger på de enkelte anlægsprojekter. De underliggende bevægelser viser dog, at Lejre Kommunes økonomi reelt er udfordret.

På udvalgsniveau ser vi ind i merforbrug i tre af kommunens syv udvalg, mens fire udvalg forventer mindreforbrug eller budgetoverholdelse. Merforbruget vedrører Udvalget for Trafik, Miljø & Byggeri (11,6 mio. kr.), Udvalget for Job, Arbejdsmarked & Integration (7,7 mio. kr.) samt Udvalget for Social, Sundhed & Ældre (2,3 mio. kr.).

Der forventes mindreforbrug på en række områder, hvor de største er:

- 3,4 mio. kr. vedrørende demografi på skoleområdet
- 8,1 mio. kr. Vedrørende demografi på dagtilbudsområdet.

Mindreforbrugene skyldes primært, at antallet af børn og unge i befolkningsprognosen har været overvurderet.

Der forventes merforbrug på enkelte områder, hvor de væsentligste er:

- 4,6 mio. kr. på specialundervisningsområdet
- 5,5 mio. kr. på Det specialiserede voksenområde
- 5 mio. kr. på Vej/Park (vintertjeneste),
- 7,2 mio. kr. på Renovation,
- 4,4 mio. kr. på Arbejdsmarkedsforanstaltninger og forsørgerydelser
- 3,6 mio. kr. på Førtids- og seniorpension.

Der forventes et mindreforbrug på 54,6 mio. kr. på anlægsprojekterne. Dette indebærer en forventning om, at der afholdes udgifter for 188,4 mio. kr. i 2026.

## Indstilling

Direktionen indstiller:

1. at Forventet Regnskab 1-2026 godkendes.
2. at administrative budgetkorrektioner (omplaceringer mellem bevillinger, som samlet går i 0), jf. bilag 2, godkendes.
3. at tillægsbevillinger på netto 0,1 mio. kr. i 2026, 0,1 mio. kr. i 2027 og -0,14 mio. kr. i 2008-2030, jf. bilag 3, godkendes.
4. at bevillingen Udlejningsboliger nedjusteres med 1,0 mio. kr. i 2026, og at beløbet overføres til anlægsprojekt 514 Vedligeholdelse af kommunale akutboliger 2026.
5. at pulje 1.70.80 Pulje til sparemaal nedjusteres med 34,5 mio. kr. i 2026, og at beløbet tilsvarende indarbejdes på bevilling 1.70.80 Pulje til sparemaal i 2027 i budgetforslag 2027-2030.
6. at anlægsprojekt 507 Nationalpark 2027 på 417.700 kr. overføres fra Udvalget for Kultur & Fritid til Udvalget for Erhverv, Klima, Lokal Udvikling & Turisme som følge af ændrede styrelsesvedtægter.
7. at der under finansiering meddeles en bevilling på 2,275 mio. kr. vedrørende fondsmoms i forbindelse med Kirke Hyllinge Aktivitetscenter, idet beløbet oprindeligt var afsat og finansieret i budget 2025, men først afregnes i 2026.

## Beslutningskompetence

Kommunalbestyrelsen

## Sagsfremstilling

Forventet Regnskab 1 for 2026 omfatter alle kommunens udgiftstyper såvel drifts- og anlægsudgifter som indtægter, renter og lån.

Nedenstående tabel 1 viser et forventet årsresultat med et mindreforbrug på 0,1 mio. kr. på de skattefinansierede driftsområder og et merforbrug på 6,1 mio. kr. vedrørende de brugerfinansierede områder efter vedtaget Forventet Regnskab 1.

Tabel 1: Forventet årsresultat for Lejre Kommune 2026

| Resultatopgørelse<br>(mio. kr.)  | Oprindeligt<br>budget | Korrigeret<br>budget | Korrigeret<br>budget<br>efter<br>vedtaget<br>FR1-26 | Forventet<br>regnskab<br>2026 | FV.<br>regnskabsafvigelse<br>i forhold til:<br>Merforbrug = +<br>Mindreforbrug= - |  |
|--|-----------------------|----------------------|---|-------------------------------|---|--|
|  |                       |                      |   |                               | Korr.<br>budget   | Korr.<br>budget<br>efter<br>vedtaget<br>FR1-26 |
| Indtægter  | -2.259,3              | -2.268,5             | -2.268,5  | -2.268,5                      | 0,0   | 0,0  |
| Skattefinansierede<br>nettodriftsudgifter  | 2.148,2               | 2.187,8              | 2.186,7   | 2.186,7                       | -1,2  | -0,1   |
| Pulje til håndtering af<br>forventede<br>budgetudfordringer i<br>2027og IT-pulje | 0,0                   | 34,5                 | 0,0   | 0,0                           | -34,5   | 0,0  |
| Brugerfinansierede<br>udgifter   | -0,2                  | -0,2                 | -0,2  | 5,9                           | 6,1   | 6,1  |
| Anlægsudgifter   | 99,3                  | 238,6                | 238,6   | 184,0                         | -54,6   | -54,6  |
| Køb og salg af grund<br>og bygninger   | 0,0                   | 4,4                  | 4,4   | 6,4                           | 2,0   | 2,0  |
| Optagne lån  | 0,0                   | 0,0                  | 0,0   | -8,6                          | -8,6  | -8,6   |
| Renter   | -0,8                  | -0,8                 | -0,8  | 6,7                           | 7,5   | 7,5  |
| Afdrag på lån  | 39,7                  | 39,7                 | 39,7  | 39,7                          | 0,0   | 0,0  |
| Balanceforskydninger   | 0,0                   | 0,0                  | 0,0   | 0,0                           | 0,0   | 0,0  |
| Kasseopbygning   | 0,0                   | 0,0                  | 0,0   | 0,0                           | 0,0   | 0,0  |
| Udgifter i alt   | 2.286,2               | 2.504,2              | 2.468,6   | 2.420,9                       | -83,3   | -47,7  |
| Likviditetsunderskud<br>(+)  | 26,8                  | 235,6                | 200,0   | 152,4                         | -83,3   | -47,7  |

|                            |  |  |  |  |  |  |  |
|----------------------------|--|--|--|--|--|--|--|
| Likviditetsoverskud<br>(-) |  |  |  |  |  |  |  |
|----------------------------|--|--|--|--|--|--|--|

Hovedresultaterne i Forventet Regnskab 1 2026 er:

- De skattefinansierede nettodriftsudgifter udviser et samlet mindreforbrug på 0,1 mio. kr. sammenlignet med det korrigerede budget efter vedtaget FR1.
- Området finansieret af brugerne (renovation og rottebekæmpelse) viser et merforbrug på 6,1 mio. kr.
- Anlægsudgifterne forventes at beløbe sig til 184 mio. kr. i 2026. Dette tal inkluderer både projekter overført fra 2025 og køb og salg af grunde og bygninger.
- På afdrag på lån forventes budgetoverholdelse.
- På renter forventes et merforbrug på 7,5 mio.kr., som følge af rentestigninger.
- Der forventes et likviditetsunderskud (kasseforbrug) på 152,4 mio. kr. mod et budgetteret likviditetsunderskud på 26,8 mio. kr.
- Kasseforbruget i 2026 forventes at være 47,7 mio. kr. lavere end budgetteret efter vedtaget FR-1 2026, som følge af lavere anlægsudgifter og ikke-udmøntede sparemålspuljer.

Forventninger til årsresultatet fordelt på politikområder fremgår af bilag 1, hvor der også er detaljerede forklaringer opdelt efter udvalgsområder. I denne sagsfremstilling er kun kort medtaget de væsentligste forklaringer. Der henvises til bilag 1 for en nærmere beskrivelse af de enkelte områder.

I nedenstående beskrives væsentlige afvigelser i Forventet Regnskab 1.

### Drift

Det forventede regnskabsresultat for 2026 er i væsentlig grad påvirket af Kommunalbestyrelsens beslutning den 23. marts 2026 om at overføre et mindreforbrug på 61,2 mio. kr. fra 2025 til 2026. Hertil kommer, at der i budgetaftalen for 2026 var forudsat en overførsel på 8,0 mio. kr.

Den samlede overførsel fra 2025 til 2026 udgør således 69,2 mio. kr.

Af den samlede overførsel er der reserveret i alt 46,5 mio. kr. i puljer, herunder 30,0 mio. kr. til håndtering af forventede budgetudfordringer i 2027, 4,5 mio. kr. i en IT-pulje samt 12,0 mio. kr. i en robusthedspulje. IT-puljen vedrører flytningen af IT-driftsgaver til fælles tværkommunal driftsenhed.

Det indstilles, at puljen til forventede budgetudfordringer i 2027 og IT-puljen – samlet 34,5 mio. kr. – overføres til 2027 og indarbejdes i budgetforslag 2027-2030.

Af robusthedspuljen på 12,0 mio. kr. er der på nuværende tidspunkt disponeret i alt 4,5 mio. kr., heraf 3,2 mio. kr. til efterbetaling i forbindelse med EU-domme om deltidsansattes krav på overtidsbetaling samt 1,3 mio. kr. til færdiggørelse af udvidelsen af Møllehuset i Kr. Sonnerup. Der resterer således 7,5 mio. kr. i puljen. Denne resterende del vil blive disponeret fuldt ud, hvis forventningerne i FR-1 realiseres.

Det samlede regnskabsresultat, inkl. forsyningsområdet, peger på et merforbrug på 6 mio. kr.

På udvalgsniveau forventes merforbrug i tre af kommunens syv udvalg, mens fire udvalg forventer mindreforbrug eller budgetoverholdelse. Merforbruget vedrører Udvalget for Trafik, Miljø & Byggeri (11,6 mio. kr.), Udvalget for Job, Arbejdsmarked & Integration (7,7 mio. kr.) samt Udvalget for Social, Sundhed & Ældre (2,3 mio. kr.).

På bevillingsniveau er Specialundervisningsområdet fortsat udfordret, og der forventes et merforbrug på 4,6 mio. kr. efter vedtagelse af Forventet Regnskab 1. Herudover forventes merforbrug på 5,5 mio. kr. på Det specialiserede voksenområde, 5 mio. kr. på Vej/Park, 7,2 mio. kr. på Renovation, 4,4 mio. kr. på Arbejdsmarkedsforanstaltninger og forsørgerydelser og 3,6 mio. kr. på Førtids- og seniorpension.

Der forventes omvendt mindreforbrug på Udvalget for Kultur & Fritid (-0,6 mio. kr.), Udvalget for Børn & Ungdom (-8,9 mio. kr.), Økonomiudvalget (-6 mio.kr.) og budgetoverholdelse på Udvalget for Erhverv, Klima, Lokal udvikling & Turisme.

Der kan særligt henvises til et mindreforbrug på 3,4 mio. kr. vedrørende demografi på skoleområdet og 8,1 mio. kr. på dagtilbudsområdet. Mindreforbruget skyldes primært, at antallet af børn og unge i befolkningsprognosen har været overvurderet.

Direktionen vurderer, at der er et behov for frem mod FR2 at arbejde videre med at balancere merudgifter op mod tilsvarende mindreudgifter med henblik på at sikre fortsat balance i driftsbudgettet. Dette vil alt andet lige også være betydningsfuld ift. budgetlægningen for 2027 og 2028.

Lejre Kommunes korrigerede skattefinansierede driftsbudget for 2026 efter godkendelse af Forventet Regnskab 1 udgør 2.186,7 mio. kr., mens de forventede udgifter udgør 2.186,6 mio. kr. Dette svarer til et forventet mindreforbrug på 0,1 mio. kr.

På det brugerfinansierede område forventes et merforbrug på 6,1 mio. Kr.

Det forventede regnskabsresultat for 2026 er i væsentlig grad påvirket af Kommunalbestyrelsens beslutning den 23. marts 2026 om at overføre et mindreforbrug på 61,2 mio. kr. fra 2025 til 2026. Hertil kommer, at der i budgetaftalen for 2026 var forudsat en overførsel på 8,0 mio. kr.

Den samlede overførsel fra 2025 til 2026 udgør således 69,2 mio. kr.

Af den samlede overførsel er der reserveret i alt 46,5 mio. kr. i puljer, herunder 30,0 mio. kr. til håndtering af forventede budgetudfordringer i 2027, 4,5 mio. kr. i en IT-pulje samt 12,0 mio. kr. i en robusthedspulje. IT-puljen vedrører flytningen af IT-driftsopgaver til fælles tværkommunal driftsenhed.

Det indstilles, at puljen til forventede budgetudfordringer i 2027 og IT-puljen – samlet 34,5 mio. kr. – overføres til 2027 og indarbejdes i budgetforslag 2027-2030.

Af robusthedspuljen på 12,0 mio. kr. er der på nuværende tidspunkt disponeret i alt 4,5 mio. kr., heraf 3,2 mio. kr. til efterbetaling i forbindelse med EU-domme om deltidsansattes krav på overtidsbetaling samt 1,3 mio. kr. til færdiggørelse af udvidelsen af Møllehuset i Kr. Sonnerup. Der resterer således 7,5 mio. kr. i puljen. Denne resterende del vil blive disponeret fuldt ud, hvis forventningerne i FR-1 realiseres.

### **Anlæg**

På anlægsområdet forventes et mindreforbrug på 54,6 mio. kr. i forhold til det korrigerede budget samt en merudgift vedrørende grundsalg. Merudgiften vedrører primært grunden til nyt plejehjem i Hvalsø, hvor der er afholdt udgifter til forundersøgelser og salgsforberedelse, mens salgsindtægterne først forventes i 2027.

Forventet Regnskab 1 for 2026 viser, at der på nuværende tidspunkt forventes et anlægsforbrug på 188,4 mio. kr. ud af et korrigeret budget på 243,0 mio. kr. Vurderingen er baseret på betalingsplaner og periodiserede forventninger til projekternes fremdrift.

### **Likviditet**

Aktuelt har Lejre Kommune pr. 31. marts 2026 en gennemsnitlig likviditet på 373,0 mio. kr. (gennemsnit over 365 dage).

### **Sagens forløb**

04/05/2026 Udvalget for Kultur & Fritid - 2026-2029

Beslutning ikke frigivet

### **Bilag**

Bilag 1 - Bemærkninger til Forventet Regnskab 1

Bilag 2 - Budgetkorrektioner

Bilag 3 - Tillægsbevillinger

Bilag 4 FR1-26 fordelt på bevillinger

Bilag 5 -Anlægsopfølgning 2026

Bilag 6 - Pædagogandele FR1 2026

## **Punkt 17: BU - Eventuelt**

### **Beslutning**

Drøftet.

## **Punkt 18: BU - Godkendelse af referat**

### **Beslutning**