

# REFERAT Økonomiudvalget - 2022-2025 d. 18-06-2024

**Mødedato**           Tirsdag d. 18. juni 2024 kl. 17:00

**Mødested**           Mødelokale 2, Allerslev

**Mødedeltagere**   Mikael Ralf Larsen, Grethe Nørtoft Saabye, Ole Blickfeldt, Carsten Rasmussen, Rikke Zwisler Grøndal, Tina Mandrup, Flemming Damgaard Larsen

# Indholdsfortegnelse

ØU - Godkendelse af dagsorden.....	3
ØU - Orientering - juni.....	4
ØU - Økonomisk månedsopfølgning pr. 31. maj 2024.....	5
ØU - Endelig godkendelse af Årsrapport 2023.....	7
ØU - Analyse af potentiale ved konkurrenceudsættelse af Vej og Park.....	10
ØU - Analyse af potentiale ved konkurrenceudsættelse af intern rengøringsordning.....	14
ØU - Møllehuset, udvidelse af legeplads.....	19
ØU - Ladestandere ved kommunale bygninger med over 20 p-pladser.....	21
ØU - HR Strategi.....	24
ØU - Revitalisering Vores Sted - nyt strategisk grundlag.....	27
ØU - Citizen Lab_Go Vocal_ny aftaleperiode.....	29
Lukket: ØU - Berigtigelse af bevilget alkoholbevilling.....	31
Beredskabskommissionen - Risikobaseret dimensionering.....	32
Lukket: ØU - Evt. køb af ejendom i Kirke Hyllinge.....	33
TMB - Handlingsplan for forebyggelse og bekæmpelse af rotter 2024.....	34
TMB - Udpegning af bestyrelsesmedlem til bestyrelsen for Naturnationalpark Bidstrupskovene.....	36
TMB - Forslag til tillæg 26 til Spildevandsplan 2016-2023. Afskæring af Sæby og Lyndby Rensean	38
TMB - Godkendelse af Natura 2000-handleplaner for 2022-2027.....	40
TMB - Ekspropriation til ny placering af gasledning.....	43
TMB - Endelig godkendelse af Lokalplan LK 91 for boliger ved Snebærvej øst i Kirke Sonnerup....	45
SSÆ - Behandling af ansøgning fra AjourCare Aps om godkendelse som fritvalgsleverandør vedrør	49
BU - Sagsbehandlingsfrister på det specialiserede børneområde med hørings svar.....	53
BU - Ny tildelingsmodel til dagplejen.....	57
KFT/BU - Sammenlægning af Lejre Musik- og Billedskole med Lejre Ungdomsskole.....	61
KFT - Facilitets- og kapacitetsanalyse.....	66
KFT - Ny ordning for reklamering på kommunale anlæg.....	68
KFT - Midler til udvikling af Haldrups Grund.....	71
ØU - Godkendelse af referat.....	74

## **Punkt 1: ØU - Godkendelse af dagsorden**

### **Beslutning**

Godkendt.

## Punkt 2: ØU - Orientering - juni

24-000337

### Beslutning

Taget til orientering.

Der blev givet en lukket orientering om etablering af status på friplejehjem og klimaskov.

### Resumé

#### Nøgletal for personale og arbejdsmiljø 2023

Rapporten giver input til en god dialog i Lejre Kommune om arbejdsmiljø og den attraktive arbejdsplads i forlængelse af Hovedudvalgets fokusområde om rekruttering og tilknytning af kvalificeret arbejdskraft. Rapporten indeholder en samlet status på personale- og arbejdsmiljøområdet i det forgangne år og kan give en fælles pejling på, om udviklingen går i den rigtige retning.

#### Sygefravær

Sygefraværet i Lejre Kommune, målt som gennemsnittet af de seneste 12 måneder, er pr. 31. maj 2024 5,5 pct. Dette dækker over et korttidssygefravær på 2,6 pct. og et langtidssygefravær på 2,9 pct.

Sammenlignet med samme periode sidste år, er sygefraværet uændret.

Nedenstående tabel viser sygefraværet i enkelte måneder i 2023 og 2024 opdelt i forhold korttidssygefravær og langtidssygefravær:

	januar	februar	Marts	april	maj
<b>2023</b>					
Korttidssygefravær	3,7	3,0	3,1	1,6	2,0
Langtidssygefravær	3,0	3,0	3,0	3,0	2,7
<b>I alt</b>	<b>6,7</b>	<b>6,0</b>	<b>6,1</b>	<b>4,6</b>	<b>4,7</b>
<b>2024</b>					
Korttidssygefravær	3,4	2,9	2,5	2,1	1,6
Langtidssygefravær	3,0	3,0	2,8	2,6	2,9
<b>I alt</b>	<b>6,4</b>	<b>5,9</b>	<b>5,3</b>	<b>4,7</b>	<b>4,5</b>

Af vedhæftede dokument vedr. sygefraværet fremgår niveauet i de enkelte måneder fordelt på lang- og korttidssygefravær. Derudover vises sygefraværet fordelt på alder, på antal dage og på overenskomst. Endelig viser dokumentet sygefraværet i de enkelte centre.

### Bilag

Nøgletal for personale og arbejdsmiljø 2023.pdf

Sygefravær ØU - juni 2024

## **Punkt 3: ØU - Økonomisk månedsopfølgning pr. 31. maj 2024**

24-000924

### **Beslutning**

Indstillingen tiltrådt.

### **Resumé**

Økonomiudvalget forelægges her økonomisk overblik, der viser udviklingen i Lejre Kommunes økonomi for 2024.

Den månedlige opfølgning er et led i Lejre Kommunes budgetopfølgningspraksis. I april måned fremlægges Økonomisk overblik med forbruget pr. 31. maj 2024.

### **Indstilling**

Direktionen indstiller;

1. at økonomioverblikket pr. 31. maj 2024 tages til efterretning.

### **Beslutningskompetence**

Økonomiudvalget

### **Sagsfremstilling**

Formålet med økonomisk overblik er, at give en månedlig status for den samlede økonomiske udvikling i Lejre Kommune. For at sikre dette overordnede overblik opgøres udgiftsudviklingen pr. politikområde frem for på bevillingsniveau. Rapporten er baseret på det faktuelle forbrug, der er registreret i økonomisystemet, og den viser forbruget til og med den forudgående måned.

Det her forelagte økonomisk overblik er således baseret på forbrugstal pr. 31. maj 2024.

Økonomisk overblik indeholder ikke forklaringer på eller vurderinger af udgiftsudviklingen på de enkelte bevillinger. Dette sker i forbindelse med de forventede regnskaber, eller hvis det beslattes særskilt.

Forbrugsprocenten på politikområder sammenholdes med sidste års forbrugsprocent, da denne er bedste bud på, hvordan udgifterne falder i løbet af året (periodisering af udgifterne). På udgiftssiden er årsagen til den "ujævne" fordeling bl.a. udbetaling af feriepenge, abonnemeter, tilskud, A-dagpenge, aktivitetsbestemt medfinansiering m.v.

Derudover er der forskydninger i forhold til driftsindtægterne, der betyder, at de heller ikke kommer fast hver måned.

Ses der på de skattefinansierede nettodriftsudgifter pr. 31. maj 2024 er der brugt 780,0 mio. kr., svarende til 39,8% af budgettet. I samme periode sidste år var der brugt 41,2% af budgettet.

Nedenstående tabel viser resultatopgørelsen pr. 31. maj 2024. Forbrugsprocenten for samme tid sidste år angiver forbruget for maj 2024 i forhold til de samlede udgifter i 2023.

Resultatopgørelse (mio. kr.)	Oprindeligt budget (a)	Korrigeret budget (b)	Forbrug pr. 31/05-2024	Forbrugs pct. Pr. 31/05-2024	Forbrugs pct. Samme tid sidste år
<b>Indtægter</b>	<b>-2.079,6</b>	<b>-2.080,7</b>	<b>-905,1</b>	<b>43,5%</b>	<b>40,8%</b>
Skattefinansierede nettodriftsudgifter	1.940,9	1.961,7	780,0	39,8%	41,2%
Brugerfinansierede udgifter	-0,7	-0,7	-10,5	1572,2%	
Anlægsudgifter	88,8	212,4	27,7	13,1%	21,3%
Køb og salg af grund og bygninger	0,0	10,5	7,5	71,8%	
Optagne lån	0,0	-18,2	0,0	0,0%	39,1%
Renter	10,5	10,0	3,3	32,9%	20,2%
Afdrag på lån	37,9	37,9	14,5	38,2%	32,1%
Balanceforskydninger	2,2	0,8	37,0		
<b>Udgifter i alt</b>	<b>2.079,6</b>	<b>2.214,5</b>	<b>859,6</b>	<b>38,8%</b>	<b>39,9%</b>
<b>LIKVIDITETUNDERSKUD (+)</b>					
<b>LIKVIDITETOVERSKUD (-)</b>	<b>0,0</b>	<b>133,8</b>			

Kilde: OPUS pr. 31-05-2024

På anlægsområdet har der pr. 31. maj 2024 været udgifter for 27,7 mio. kr. og udgifter på netto 7,5 mio. kr. til køb og salg af grunde og bygninger.

## Bilag

Økonomioverblik maj 2024 (pr. 31-05-2024)

## **Punkt 4: ØU - Endelig godkendelse af Årsrapport 2023**

24-000747

### **Beslutning**

Indstillingerne anbefales.

### **Resumé**

Kommunalbestyrelsen besluttede den 18. marts 2024 at oversende Årsrapport 2023 til revisionen, EY.

EY har revideret kommunens fremlagte årsregnskab for 2023, der udarbejdes efter Indenrigs- og Sundhedsministeriets budget- og regnskabssystem for kommuner. Revisionen er afsluttet den 12. juni 2024, og EY har i tilknytning til revisionen læst den finansielle beretning.

Revisionen af årsregnskabet for 2023 har omfattet kommunens årsregnskab samt de oversigter, bemærkninger og redegørelser, der skal udarbejdes i henhold til de gældende regler for regnskabsaflæggelsen.

EY vurderer, at årsregnskabet er korrekt i alle væsentlige aspekter, og at det er udarbejdet i overensstemmelse med bekendtgørelsen om kommunernes budget- og regnskabsvæsen samt revision m.v.

Der er ikke kommet nye revisionsbemærkninger ifm. revisionen for 2023, og EY har kunnet afslutte 3 ud af 4 revisionsbemærkninger fra tidligere år.

Revisionsbemærkning nummer et vedrørende juridisk-kritisk manglende overholdelse af reglerne inden for Service- og Beskæftigelsesindsatslovens område fortsætter midlertidigt i 2023, da gennemførelsen af handleplanen på området fortsætter i 2024.

EY vurderer ikke, at den resterende revisionsbemærkning er af en sådan karakter, at deres revisionspåtegningen for 2023 bør modificeres. EY har således også afgivet revisionspåtegning statsrefusionen for 2023 uden bemærkninger.

Revisionen deltager på mødet.

### **Indstilling**

Direktionen indstiller:

1. at revisionens beretning og bemærkninger for regnskabsåret 2023 godkendes
2. at årsrapport 2023 endeligt godkendes
3. at administrationens indsatser for at imødegå revisionens bemærkninger godkendes.

### **Beslutningskompetence**

Kommunalbestyrelsen

### **Sagsfremstilling**

Lejre Kommunes Årsrapport 2023 skal endeligt godkendes sammen med revisionens beretning og kommunens indsatser for at imødegå revisionens bemærkninger.

Revisionsberetningen er vedlagt som bilag 1. De væsentligste indholdsmæssige emner er beskrevet nedenfor.

Den endelige årsrapport for 2023 er vedhæftet som bilag 2. Nogle tal er blevet rettet i forhold til den årsrapport, som kommunalbestyrelsen behandlede den 18. marts 2024.

Dette skyldes en korrektion i den regnskabsmæssige behandling af kommunens henlæggelser for ældreboliger vedr. regnskabsår 2022.

Den regnskabsmæssige værdi af de kortfristede gældsforpligtelser i sammenligningstallene for 2022 er derfor øget med 30 millioner kroner sammenlignet med regnskabstallene i årsrapporten for 2022. Egenkapitalen i sammenligningstallene for 2022 er nedsat med et tilsvarende beløb.

Denne korrektion er kun af regnskabsmæssig art og har ikke påvirket kommunens drift, likviditet eller økonomiske position.

Ved revisionen af regnskab 2022 var der fire revisionsbemærkninger. De tre lukkes med revisionsberetningen for 2023. Det drejer sig om:

1. manglende arbejdsgange på service-, beskæftigelsesindsats- og aktivlovens områder. Der er nu udarbejdet arbejdsgange som anvendes og vedligeholdes.
2. Mangel på ledelsestilsyn på alle de sociale områder. Ledelsestilsynet gennemføres nu struktureret på alle områder og medvirker til at øge kvaliteten i sagsbehandlingen.
3. Fejl i opgørelse af kommunens materielle anlægsaktiver. Fejl er nu rettet og der er fastlagt proces for korrekt registrering fremadrettet.

Den sidste revisionsbemærkning, som er nummer 1 i revisionsberetningen, er beskrevet nedenfor.

Revisionsbemærkning 3.21 Juridisk-kritisk (mangel på regeloverholdelse på Service- og Beskæftigelsesindsatslovens område)

EY konstaterede i 2021 og 2022, at ydelses- og indsatsområder på tværs af de tre ressortministerier var administreret på en måde, som ikke lever op til de regler, der generelt gør sig gældende for de pågældende indsætter. De konstaterede fejl og mangler relaterede sig primært til de formelle og materielle forhold i sagsbehandlingen og kun i mindre grad udbetalingen af sociale ydelser.

EY har konstateret, at Lejre Kommune i henhold til handleplanen i 2023 har iværksat en række initiativer for at sikre, at administrationen af områderne lever op til reglerne. Dette omfatter udførelse af systematiske risikobaserede ledelsestilsyn på området og udarbejdelse og tilpasning af skriftlige forretningsgange, så områderne administreres i henhold til reglerne.

EY har ved deres løbende revision foretaget gennemgang af kommunens ledelsestilsyn og foretaget sagsgennemgang. På baggrund af deres gennemgang har EY konstateret, at der i 2023 er foretaget systematisk ledelsestilsyn. På beskæftigelsesområdet viste ledelsestilsynet og deres sagsgennemgang, at der var systematiske fejl i forhold til rettidighed ved samtaler samt mangler i forhold til vejledning af borgere. Fejlene vurderes ikke at påvirke ydelsen eller refusionen. Administrationen har udarbejdet handleplaner, som forventes at nedbringe fejlene til et acceptabelt niveau i 2024.

På Servicelovens områder omfattet af statsrefusion viste ledelsestilsynet og sagsgennemgangen for 2022 og 2023 væsentlige mangler i sagsbehandlingen og i dokumentationen af afgørelserne, særligt på § 41 merudgifter børn og unge, § 42 tabt arbejdsfortjeneste og § 100 merudgifter voksne. Som det væsentligste kan fremhæves manglende rettidig opfølgning og afgørelser på sagerne. Desuden blev der konstateret, at der på refusionskonti var fejlkonteret udgifter vedrørende andre paragrafområder.

Det er EY's vurdering, at der skal foretages en genopretning af sagerne på de anførte sagsområder.

Administrationen har udarbejdet en handleplan for genopretning, som bl.a. omfatter:

- Gennemgang af samtlige sager inden udgangen af 2024
- Implementering af nye arbejdsgange
- Intensiveret ledelsestilsyn
- Tilførsel af medarbejderressourcer
- Opkvalificering af medarbejdere.

*Administrationens indsætter for at imødegå revisionens bemærkninger:*

- Alle sager der vedrører SEL § 41 og 42 (nu BL § 86 og 87) er gennemgået, og der er i sagerne taget stilling til behov for opfølgning, opdatering af lægelige oplysninger, nye afgørelser mv. Der er ikke i alle sager endnu truffet de konkrete afgørelser, men der er lavet en plan for hvilke sager der handles i hvornår. Indsættelsen forventes gennemført senest ved årets udgang. For så vidt angår § 100 er der tilført ekstra ressourcer og medarbejdere er blevet opkvalificeret, og i andet kvartal 2024. Desuden har der været sparring og rådgivning med revisionen om konkrete forhold på området. Der er udarbejdet et overblik over alle sager med løbende merudgifter. Sagerne er prioriteret, og der er lagt en plan for genvurdering, således alle sager med løbende merudgifter revurderes inden årets udgang.
- På alle områder er der udarbejdet opdaterede arbejdsgange og disse er implementeret. Der følges løbende op på implementeringen af disse i de kvartalsvise ledelsestilsyn.

- I Børne- & Ungerådgivningen er der tilført ressourcer på myndighedsområdet. Disse ressourcer anvendes målrettet til genopretningen af området.
- Der gennemføres intensiveret ledelsestilsyn, måneds- og kvartalsvist på områderne. Ledelsestilsynet afrapporteres politisk, og der udarbejdes i alle tilfælde handlingsplan for de områder hvor der findes fejl. Dette for at sikre et konkret handlingsanvisende læringsperspektiv, med mål om at nedbringe antallet af fejl. Det intensiverede ledelsestilsyn er således implementeret.
- Herudover arbejdes målrettet med kompetenceudvikling af medarbejderne på alle de benævnte områder. I Børne- & Ungerådgivningen er samarbejdet med Taskforce Handicap via Socialstyrelsen om kvalificering af handicapindsatsen. På alle områder gennemføres løbende kurser og sidemandsoplæring.

EY følger op på revisionsbemærkningen og genopretningsplanen i forbindelse med revisionen i 2024.

## **Udtalelser**

### **Administrationens vurdering**

Administrationen vurderer, at Kommunalbestyrelsen kan godkende revisionens beretning, bemærkninger og den endelige årsrapport 2023.

### **Bilag**

Bilag 1 -Lejre Revisionsberetning nr. 7 - 2023

Bilag 2- Årsrapport 2023 - revideret til juni

# Punkt 5: ØU - Analyse af potentiale ved konkurrenceudsættelse af Vej og Park

24-003934

## Beslutning

Ad 1: Indstilling anbefales.

Ad 2: Økonomiudvalget anbefaler, at administrationen arbejder videre med de organisatoriske anbefalinger i det omfang, det er muligt.

Ad 3: Økonomiudvalget anbefaler, at der ikke arbejdes videre med en konkurrenceudsættelse.

## Resumé

Ved vedtagelsen af budget 2024-2027 besluttede Kommunalbestyrelsen i Lejre Kommune at undersøge potentialerne ved en eventuel konkurrenceudsættelse af Vej og Park i Lejre Kommune.

Administrationen har fået udarbejdet en rapport med eksternt bistand fra Opland, som har ekspertise på området. Herudover er der indhentet erfaringer fra andre kommuner.

I denne sag forelægges rapport og vurdering.

## Indstilling

Direktionen indstiller:

1. at undersøgelse af potentialer ved konkurrenceudsættelse af Vej og Park i Lejre Kommune tages til efterretning
2. at det besluttet hvorvidt administrationen skal arbejde videre med implementering af de organisatoriske anbefalinger, i det omfang det er muligt
3. at det besluttet hvorvidt administrationen skal arbejde videre med en konkurrenceudsættelse af Vej og Park i Lejre Kommune.

## Beslutningskompetence

Kommunalbestyrelsen

## Sagsfremstilling

Hovedkonklusionerne i Oplands analyse af potentialet ved en konkurrenceudsættelse af Vej og Park er opsummeret nedenfor:

- Stor investering i tid og ressourcer: Bredden i opgaverne i Vej og Park gør konkurrenceudsættelse udfordrende og kræver betydelige investeringer i tid og ressourcer til udarbejdelse af kvalitetsudbud. Udbud af lav kvalitet fører erfaringsmæssigt til problemer med serviceniveauet og høje administrationsomkostninger.
- Pris for konkurrenceafprøvning på mellem 2,5 og 4 mio. kr.: En omfattende kortlægning og konkurrenceudsættelse forventes at koste mellem kr. 2,5 og 4 mio., inklusive ressourcer til rådgivning, udarbejdelse af udbud og virksomhedsoverdragelse.
- Sociale konsekvenser ved konkurrenceudsættelse: Ud over de økonomiske udfordringer kan konkurrenceudsættelse have sociale konsekvenser for medarbejdere og føre til tab af viden og erfaringssamarbejde i organisationen.
- Fair konkurrence: Hvis Vej & Park skal afgive tilbud, kræver det en adskillelse fra resten af forvaltningen for at sikre en retfærdig konkurrence.
- Usikkerhed om økonomiske konsekvenser: Risikoen for manglende besparelser i praksis og behovet for betydelig opjustering af ressourcer til kontraktstyring ved en total konkurrenceafprøvning gør økonomiske konsekvenser yderst usikre, komplekse og langsigtede.

Rapporten er vedlagt i bilag 1.

Økonomisk potentiale

Et økonomisk skøn af potentialet er ikke foretaget, idet et skøn vil være forbundet med stor usikkerhed på det

foreliggende grundlag. Hertil er der usikkerhed om den konkurrencemæssige situation.

Ved en total konkurrenceafprøvning vurderer Opland, at der vil skulle opjusteres med flere årsværk til at styre kontrakterne. Hertil er der omkostninger til selve konkurrenceafprøvningen i form af kortlægning, plejebeskrivelser, udbud, virksomhedsoverdragelse mv. Rådgivning, kortlægning og udlicitering forventes at koste mellem 2,5 og 4 mio. kr., samt 1 til 2 årsværk til opgaven internt.

#### Vurdering af egnethed

I rapporten er Vej og Park beskrevet og der er foretaget en vurdering af egnethed i forhold til en række parametre. Parametre og vurdering fremgår nedenfor.

Parameter	Egnethed	Vurdering
Økonomi og organisation	Lav	Tæt integration mellem medarbejdere og økonomi og resten af organisationen gør udarbejdelse af udbud vanskelig. Omstrukturering til konkurrenceforberedelse øger egnethed, men kræver ressourcer og tid.
Kultur, samarbejde og medarbejdere	Lav	Den nuværende organisation vil ikke kunne fortsætte i samme form efter en konkurrenceafprøvning. Organisationen vil blive stillet i en bestiller-udførende situation frem for den nuværende integrerede drift. Det vil betyde, at fleksibiliteten udfordres og at samarbejdspartnere skal igennem flere led, for at få løst opgaver.
Materielgården, værkstedet og arbejdssteder	Lav	Den manglende kortlægning af driftselementer, og den manglende beskrivelse af serviceniveauerne, gør egnetheden til konkurrenceafprøvning lav. Uden denne kortlægning vil arbejderne ikke kunne konkurrenceafprøves.
Eksisterende udliciteringer	Høj	Kommunens nuværende udliciteringer har en høj egnethed og giver god mening. Det er standardopgaver og opgaver der kræver særligt udstyr eller specialisering.
Arbejdsopgavernes egnethed til konkurrenceafprøvning		
Faste pleje- og vedligeholdelsesopgaver	Høj	Disse opgaver er relativt lette at beskrive i forhold til udførelse/tilstand og forudsigelighed.
Serviceopgaver	Lav	For at vurdere egnetheden af serviceopgaverne, deles de op i to kategorier, Beredskab og Service. Flere opgaver kan løses internt, fordi organisationen er, som den er. Ved at udlicitere dele af organisationen, kan man miste fleksibiliteten og den kritiske masse af medarbejdere og kompetencer, som er til rådighed.
Beredskabsopgaver på vinterområdet	Høj	Opgaven er konkret og velbeskrevet. Vinterberedskabet har en høj egnethed til delvis udlicitering, som det er nu ved en intern driftsorganisation, og en høj egnethed til en

	total udlicitering, hvis alle Vej & Parks opgaver udliciteres.
--	--

På baggrund af analysen har Opland medtaget en række organisatoriske anbefalinger i rapporten.

- Kontinuerlig udvikling: Kommunen bør fokusere på at understøtte Vej og Parks langsigtede udvikling ved at investere i nødvendige ressourcer og undgå yderligere nedskæringer, som kan true kvaliteten af service og samarbejde.
- Organisatorisk stabilitet: På baggrund af en velfungerende organisation og et solidt serviceniveau anbefales det at undlade en fuld konkurrenceudsættelse af Vej og Park på nuværende tidspunkt for at sikre kontinuitet og undgå tab af viden og fleksibilitet.
- Gennemsigtighed: En detaljeret kortlægning af Vej og Parks opgaver og serviceydelser vil skabe klarhed over organisationens værdi og muliggøre en mere informeret beslutning om eventuel konkurrenceudsættelse.
- Beredskabsbudget: Det er afgørende at inkludere et dedikeret beredskabsbudget i Vej og Parks økonomi for at håndtere akutte situationer uden at påvirke de faste driftsopgaver.
- Investeringsplan: En investeringsplan bør udarbejdes for at sikre nødvendige opdateringer af maskinparken og optimere brugen af ressourcerne, hvilket kan reducere incitamentet til konkurrenceudsættelse.
- IT-investeringer: Investering i IT-ressourcer kan effektivisere arbejdsgange og frigøre ressourcer til både udførende og administrative opgaver, hvilket bør prioriteres for at styrke organisationens samlede performance.
- Udlicitering af opgaver: Undersøg mulighed for konkurrenceudsættelse af opgaver som rabatklipping og hækkklipping for at optimere ressourceanvendelse og muligvis opnå besparelser uden at gå på kompromis med kvaliteten.

Det er muligt at arbejde videre med de organisatoriske anbefalinger, uanset hvad der beslutes i forhold til selve konkurrenceudsættelsen.

Proces for konkurrenceudsættelse gennem udbud

En konkurrenceudsættelse af Vej og Park vil forudsætte gennemførelse af et EU-udbud efter udbudslovens afsnit 2.

Udbuddet kan tilrettelægges som et offentligt udbud, hvor alle egnede virksomheder kan afgive tilbud eller som et begrænset udbud, hvor alle egnede virksomheder kan ansøge om at blive tilbudsgiver, men hvor Lejre Kommune som ordregiver udvælger de mest egnede til at give tilbud ud fra på forhånd fastsatte kriterier. Det kan ligeledes tilrettelægges så kommunen selv kan afgive bud på opgaven.

Af budgetaftaleteksten fremgår at såfremt det beslutes at lave hel eller delvis konkurrenceudsættelse, skal det være muligt at afgive internt bud på opgaverne – benævnt kontrolbud. Formålet med kontrolbud er at afklare, om den udførende enhed kan levere opgaverne billigere end de private leverandører i en lige konkurrence. Et kontrolbud skal omfatte de samlede langsigtede gennemsnitsindtægter og -omkostninger ved den udbudte opgave.

Såfremt det ender med en udlicitering af Vej og Park vil det have karakter af en virksomhedsoverdragelse omfattet af reglerne i lov om lønmodtageres retsstilling ved virksomhedsoverdragelse. En privat leverandør vil umiddelbart indtræde i de rettigheder og forpligtelser, der bestod på overtagelsestidspunktet i henhold til kollektivt overenskomst, bestemmelser og aftaler om løn- og arbejdsforhold. Den private leverandør har dog mulighed for, inden for nogle faste rammer, at varsle medarbejdere over på privat overenskomst.

Opland vurderer, at en konkurrenceudsættelse af Vej og Park vil kræve en omfattende forudgående kortlægning og beskrivelse af serviceniveauer, hvilket erfaringsmæssigt koster to årsværk.

Udarbejdelse af udbudsmaterialet for en konkurrenceudsættelse efter ovennævnte kortlægning og beskrivelse af serviceniveau vil med ekstern bistand kunne tilvejebringes på ca. 3-5 måneder afhængig af udbuddets tilrettelæggelse i én eller flere delaftaler og omfanget af politisk involvering i processen.

Selve udbudsprocessen fra offentliggørelse af udbudsmateriale til tildeling af kontrakt kan gennemføres på 2-3 måneder afhængig af udbudsform og omfanget af politiske involvering i processen.

Efter tildeling af kontrakt vil der være behov for en mobiliseringsperiode inden kontraktstart på 3-6 måneder.

Samlede udbudsproces efter gennemført kortlægning og beskrivelse af serviceniveauer vurderes at kunne gennemføres på 8-14 måneder.

Erfaringer fra andre kommuner

Administrationen har indhentet oplysninger om udlicitering af Vej og Park fra de 16 øvrige kommuner i Region Sjælland.

Få kommuner har udliciteret området fuldt ud. I Region Sjælland er det Odsherred, Greve og Solrød Kommuner.

## **Administrationens vurdering**

Administrationen vurderer, at et økonomisk potentiale ved en konkurrenceudsættelse af Vej og Park i Lejre Kommune er yderst usikkert.

Administrationen vurderer endvidere, at Lejre Kommune vil miste en fleksibilitet og smidighed der i dag eksisterer og er en vigtig sammenhængskraft på tværs af Lejre Kommune. Dette er eksempelvis indsatser ved oversvømmelser i samarbejde med beredskabet, større arrangementer som eksempelvis afholdelse af Tour De France, Corona pandemien og krigen i Ukraine (flygtningestrømme).

Alt sammen eksempler på hvor Vej og Park har spillet en afgørende rolle i forhold til afvikling af arrangementer og akutte situationer. Dele af dette kan naturligvis tilkøbes hos eksterne, men vil i givet fald medføre en yderligere merudgift.

På nuværende tidspunkt har undersøgelsen af potentialet for en konkurrenceudsættelse haft en negativ indvirkning på trivslen i medarbejdergruppen, ligesom flere medarbejdere har valgt at sige op på baggrund af dette. Administrationen forventer at dette vil tiltage yderligere i en periode, hvor der arbejdes videre med en konkurrenceudsættelse. Samtidig vurderer administrationen, at kvaliteten formentlig også vil være faldende i samme periode.

Samlet set peger administrationen på tre umiddelbare handlemuligheder på baggrund af den udarbejdede rapport;

1. Igangsætte arbejdet med en konkurrenceudsættelse af Vej og Park
2. Fastholdelse af den nuværende løsning og drift i Vej og Park
3. Igangsætte arbejdet med de organisatoriske anbefalinger

Handlemulighederne kan i en hvis grad kombineres.

## **Økonomi og finansiering**

En omfattende kortlægning og konkurrenceudsættelse forventes at koste mellem kr. 2,5 og 4 mio. kr. inklusive ressourcer til rådgivning, udarbejdelse af udbud og virksomhedsoverdragelse. Herudover skal der afsættes ressourcer til at styre kontrakterne.

Det samlede ressourceforbrug til udarbejdelsen af nærværende analyse er opgjort til 370.000 kr. Beløbet indeholder udgift til Opland på 220.000 kr. og skøn på anvendt intern tid svarende til 0,25 årsværk eller 150.000 kr. til blandt andet møder med Opland, interviews af medarbejder samt ledere fra andre afdelinger.

## **Bilag**

Bilag 1 - Analyse af potentiale ved konkurrenceudsættelse af Vej og Park i Lejre kommune

# Punkt 6: ØU - Analyse af potentiale ved konkurrenceudsættelse af intern rengøringsordning

24-003933

## Beslutning

Ad 1: Indstillingen anbefales.

Ad 2: Økonomiudvalget anbefaler, at administrationen arbejder videre med de organisatoriske anbefalinger i det omfang, det er muligt.

Ad 3: Økonomiudvalget anbefaler, at der ikke arbejdes videre med en konkurrenceudsættelse.

## Resumé

I budgetaftalen for 2024-2027 besluttede Kommunalbestyrelsen i Lejre Kommune at undersøge potentialerne ved en eventuel konkurrenceudsættelse af den kommunale interne rengøring i Lejre Kommune – også kaldet Samordnet Rengøring.

Administrationen har fået udarbejdet en rapport med ekstern bistand fra Servicemægleren, som har ekspertise på området. Herudover er der indhentet erfaringer fra andre kommuner og gennemført en måling af tilfredsheden med rengøringen i dag.

I denne sag forelægges rapport og vurdering.

## Indstilling

Direktionen indstiller:

1. at undersøgelse af potentialer ved konkurrenceudsættelse af Samordnet Rengøring i Lejre Kommune tages til efterretning
2. at det besluttet hvorvidt administrationen skal arbejde videre med implementering af de organisatoriske anbefalinger, i det omfang det er muligt
3. at det besluttet hvorvidt administrationen skal arbejde videre med en konkurrenceudsættelse af Samordnet Rengøring i Lejre Kommune.

## Beslutningskompetence

Kommunalbestyrelsen

## Sagsfremstilling

Hovedkonklusionerne i rapporten, udarbejdet af Servicemægleren, er opsummeret nedenfor.

- Der er et økonomisk potentiale ved en konkurrenceudsættelse af området. Estimeret til 1,5 mio. kr. stigende til 1,9 mio. kr. i overslagsårene.
- Der er ubekendte faktorer bl.a. mængden af tilkøbsydelse, der vil mindske den økonomiske gevinst. Det vurderes dog som meget realistisk, at der vil være behov for at købe tillægsydelser og den endelige økonomiske gevinst derfor ikke vil kunne nå det estimerede niveau.
- Der er faste og velfunderede rammer for den interne rengøringsopgave i dag. Ved en udlicitering vil rengøringsmedarbejderne få andre rammer for udførelsen af deres arbejde. Endvidere vil medarbejdere efterhånden overgå til anden overenskomst
- Sandsynlighed for, at der ikke vil kunne leveres samme stabile rengøringsniveau i forbindelse med en udlicitering. Dette skyldes bl.a. en større personaleomsætning og der skal gøres større arealer rent på mindre tid.

Rapporten er vedlagt som bilag 1.

Økonomisk potentiale

I beregningen af det økonomiske potentiale er inkluderet nødvendige udgifter til konsulentbistand til udlicitering, udgifter kvalitetskontrollfunktion og intern contract manager.

Besparelsen findes primært ved en reduceret lønudgift til rengøringspersonalet, idet personalet overgår til privat overenskomst hos en privat leverandør med lavere lønniveau og højere kvadratmeterydelse pr. time.

Endvidere vil der erfaringsmæssigt komme tilkøbsydelse, der vil give et mindre økonomisk potentiale, end det der er angivet i analysen. Tilkøb/opgaver der i dag løses af samordnet rengøring uden ekstra beregning gennem en fleksibel arbejdsplanlægning.

Det er forudsat, at kontraktstart sker ved udløb af overenskomstperioden for den kommende offentlige overenskomst, som udløber 31. marts 2026.

Effekt for brugerne

Rapporten indeholder en komparativ analyse af de forhold der kendetegner henholdsvis en intern rengøringsordning og en udliciteret ordning. Nedenfor er skitseret de forhold og forskelle, der i særlig grad vurderes at påvirke brugerne.

	<b>Samordnet rengøring (egen rengøring)</b>	<b>Udliciteret</b>
Anciennitet	Mange medarbejdere med lang anciennitet Lavt "turnover" (medarbejderomsætning)	Stor udskiftning af medarbejdere. Højt "turnover" (medarbejderomsætning)
Mulighed for tilpasninger	Små tilpasninger kan aftales mellem rengøringsassistenten og institutionslederen. Større tilpasninger skal aftales med driftslederne. Der er stor mulighed for tilpasninger indenfor de besluttede rammer f.eks. Synlig rengøring.	Tilstræber fleksibilitet.
Tid, tilpasninger	Hurtigt	Der skal ofte aftales evt. økonomisk konsekvens inden tilpasning.
Håndtering af fejl og mangler	Driftslederne identificerer selv fejl og mangler, eller manglerne bliver indmeldt til driftslederne fra f.eks. skolelederne. Mindre ting håndteres direkte til rengøringsassistenten.	Afhjælpning af fejl og mangler foretages i.h.t. kontraktens tidskrav til opretning.
Håndtering af pludselig opståede udfordringer, f.eks. vand på gulv pga. vandskade	Håndteres straks i samarbejde med Teknisk Service. Der gives meddelelse til driftsleder og f.eks. Skoleleder.	Håndteres som udgangspunkt ikke uden bestilling.
Sprog	Mange medarbejdere har ikke dansk som primært sprog. Det tilstræbes at personalet kan kommunikere på dansk.	Der opleves visse sproglige barrierer i dialogen med bygningernes brugere.
Ansættelser	Det tilstræbes at tilbyde fuldtidsstillinger, 37 t/u hvis det ønskes. Der ansættes også med færre timer og der er 4 i flexjob, der har få timer pr. uge. De fleste ansatte er fastansatte.	Der ansættes ofte i 32. timer/uge - stillinger.

Samarbejde med brugerne

Der er generelt et godt samarbejde med brugerne både hvad angår rengøringsparathed (aflevere opryddede lokaler, så de kan gøres rene), og hvad angår en god dialog. Der er et godt kollegialt fællesskab på tværs af brugere og rengøringsassistenter.

Der vil typisk være en mindre grad af involvering mellem de udførende rengøringsassistenter og brugerne. Samarbejde er meget afhængig af rammerne - er der f.eks. synlig rengøring m.v.

Rengøringsordningen i dag

Rapporten beskriver, at der i dag er faste og velfunderede rammer for den interne rengøringsopgave.

En tilfredshedsmåling fra april 2024 viser en generel tilfredshed med rengøringsordningen i dag.

- 86 pct. af respondenterne tilkendegiver generel tilfredshed med udførelsen af rengøringen.
- 79 pct. er tilfredse eller meget tilfredse med kvaliteten af den udførte rengøring.
- Respondenterne oplever i meget høj grad et venligt og imødekommende personale.
- 93 pct. svarer ja til at de oplever et godt samarbejde med rengøringsledelsen i Samordnet rengøring.
- Respondenterne oplever i overvejende grad at Samordnet rengøring reagerer hurtigt på henvendelser.
- Alle respondenter oplever, at Samordnet Rengøring er en god samarbejdspartner for lederen, medarbejderne og institutionen.

Resultaterne af målingen er vedlagt i bilag 2.

Proces for konkurrenceudsættelse gennem udbud

En konkurrenceudsættelse af området vil forudsætte gennemførelse af et EU-udbud efter udbudslovens afsnit 2.

Udbuddet kan tilrettelægges som et offentligt udbud, hvor alle egnede virksomheder kan afgive tilbud eller som et begrænset udbud, hvor alle egnede virksomheder kan ansøge om at blive tilbudsgiver, men hvor Lejre Kommune som ordregiver udvælger de mest egnede til at give tilbud ud fra på forhånd fastsatte kriterier. Det kan ligeledes tilrettelægges så kommunen selv kan afgive bud på opgaven.

Af budgetaftaleteksten fremgår at såfremt det besluttes at lave hel eller delvis konkurrenceudsættelse, skal det være muligt at afgive internt bud på opgaverne – benævnt kontrolbud. Formålet med kontrolbud er at afklare, om den udførende enhed kan levere opgaverne billigere end de private leverandører i en lige konkurrence. Et kontrolbud skal omfatte de samlede langsigtede gennemsnitsindtægter og -omkostninger ved den udbudte opgave.

Såfremt det ender med en udlicitering af Samordnet Rengøring vil det have karakter af en virksomhedsoverdragelse omfattet af reglerne i lov om lønmodtageres retsstilling ved virksomhedsoverdragelse. En privat leverandør vil umiddelbart indtræde i de rettigheder og forpligtelser, der bestod på overtagelsestidspunktet i henhold til kollektiv overenskomst, bestemmelser og aftaler om løn- og arbejdsforhold. Den private leverandør har dog mulighed for, inden for nogle faste rammer, at varsle medarbejdere over på privat overenskomst.

Afskedigelse på grund af virksomhedsoverdragelse anses ikke for rimeligt begrundet i virksomhedens forhold, medmindre afskedigelsen skyldes økonomiske, tekniske eller organisatoriske årsager, der medfører beskæftigelsesmæssige ændringer.

Erfaringer fra andre kommuner

Administrationen har undersøgt omfanget af udlicitering af rengøringsområdet i de 16 øvrige kommuner i Region Sjælland. Omfanget af udlicitering er gengivet i følgende skema:

<b>Udliciteret (31 pct.)</b>	<b>Delvist udliciteret (38 pct.)</b>	<b>Ikke udliciteret (31 pct.)</b>
Greve Kommune	Køge Kommune	Faxe Kommune
Stevns Kommune	Guldborgsund Kommune	Lolland Kommune
Solrød Kommune	Holbæk Kommune	Odsherred Kommune

Kalundborg Kommune	Næstved Kommune	Sorø Kommune
Ringsted Kommune	Roskilde Kommune	Vordingborg Kommune
	Slagelse Kommune	

Fem kommuner, der i dag har udliciteret eller delvist udliciteret opgaven, har delt deres erfaringer.

Mens nogle af kommunerne oplyser at have opnået besparelser ved udlicitering af rengøring, har andre ikke set samme resultat. Der er eksempler på både besparelser og ekstraomkostninger. En kommune har oplevet en stor besparelse, men vurderer samtidig at det er blevet for billigt, hvilket betyder at kontrakten og rengøringsniveauet ikke fungerer optimalt.

Erfaringerne fra de øvrige kommuner peger på at en udlicitering er forbundet med en vis risiko. Tre af kommunerne oplyser således, at de har oplevet udfordringer med leverandører, der ikke leverer i henhold til kontrakten. Dette inkluderer manglende kvalitet, behov for ekstra rengøring udført af tredjepart, og i nogle tilfælde ophævelse af kontrakten. Denne risiko kan i en vis grad imødekommes ved at udbyde rengøringen i flere deludbud.

#### Udviklingsmuligheder

Administrationen og ekstern leverandør har i forbindelse med analysen identificeret en række potentielle udviklingsmuligheder for Samordnet rengøring. Udviklingsmulighederne er skitseret nedenfor.

- Investering i rengøringsrobotter og lign. teknologi
- Arbejde med brugeradfærd og indføre ”ren sko/skofrie områder m.v. (brug for mindre gulvvask og mindre slitage på gulvene)
- Justere på serviceniveauet på rådhusene
- Undersøge muligheden for/gevinsten ved brug af sensorer i kommunens bygninger, hvor data kan benyttes til fastlæggelse rengøringsbehov.
- Aktiv stillingtagen til rengøringsvenlighed i forbindelse med nybyggeri (materialevalg, overflader, placering af inventar m.v.)

### Administrationens vurdering

Administrationen vurderer, at et økonomisk potentiale ved en konkurrenceudsættelse af Samordnet Rengøring i Lejre Kommune er usikkert. Rapporten viser at der er potentiale for besparelser ved at konkurrenceudsætte området. Imidlertid er der en række ubekendte, bl.a. mængden af tilkøbsydelse, der kan mindske den økonomiske gevinst. Samtidig vurderer administrationen at der ved udlicitering vil være en risiko for et skjult ressourcetræk hos brugerne, idet der forventes at skulle bruges mere tid på at opbygge samarbejde og foretage opfølgning på rengøringen.

Administrationen vurderer endvidere, at Lejre Kommune vil miste en fleksibilitet og smidighed der i dag eksisterer og er en vigtig sammenhængskraft på tværs af Lejre Kommune. Dette er eksempelvis indsatser ved større arrangementer men også en større fleksibilitet i hverdagen hvor akutte opgaver kan opstå, det kan fx. være vandskader, uheld hos en elev eller lignende. Dele af dette kan naturligvis tilkøbes hos eksterne, men vil i givet fald medføre en yderligere merudgift.

Det er erfaringen fra andre kommuner at der med en udlicitering anvendes væsentlig administrativ tid på at følge op på aftaler og rengøringsniveauet.

Det skal bemærkes at der ikke ville være en økonomisk gevinst, men derimod en ekstra regning, hvis tilbudsgiver skulle tilbyde de ansatte samme m<sup>2</sup> vilkår som overenskomsten i dag gør for egne rengøringsansatte.

På nuværende tidspunkt har undersøgelsen af potentialet for en konkurrenceudsættelse haft en negativ indvirkning på trivsel i medarbejdergruppen og det har været svært at rekruttere i denne periode. Administrationen forventer at dette vil tiltage yderligere i en periode hvor der arbejdes videre med en konkurrenceudsættelse og vil potentielt medføre opsigelser. Samtidig vurderer administrationen, at kvaliteten formentlig også vil være faldende i samme periode.

Samlet set peger administrationen på tre umiddelbare handlemuligheder på baggrund af den udarbejdede rapport;

1. Igangsætte arbejdet med en konkurrenceudsættelse af Samordnet Rengøring
2. Fastholdelse af den nuværende løsning og drift af samordnet Rengøring
3. Igangsætte arbejdet med de organisatoriske anbefalinger

Handlemulighederne kan i en hvis grad kombineres.

## **Økonomi og finansiering**

Lejre Kommune bruger i øjeblikket 24,7 millioner kroner på rengøring i kommunens institutioner, hvoraf 15 millioner kroner går til børne- og skolesektoren.

Det forventede økonomiske potentiale ved at udlicitere rengøringen estimeres til en besparelse på 1,5 millioner kroner det første år efter en ny kontrakt er indgået, og forventes at øge til 1,9 millioner kroner i de efterfølgende år, hvilket udgør en besparelse på 8%. Det skal dog bemærkes, at i besparelserne inkluderer områder, hvor omkostningerne indgår i takster.

Erfaringsmæssigt vil der udover kontraktsummen være behov for tilkøb af ekstra ydelser. Det er tilkøb/opgaver, der i dag løses af samordnet rengøring uden ekstra beregning gennem en fleksibel arbejdsplanlægning.

I beregning af potentialet er inkluderet en forventet engangsudgift på 350.000 kr. til konsulentbistand til udlicitering. Herudover er indregnet udgift til kvalitetskontrollfunktion 6 gange årligt på i alt 450.000 kr. samt 650.000 kr. til intern contract manager og kontraktstyring med leverandør(er).

Det samlede ressourceforbrug til udarbejdelsen af nærværende analyse er opgjort til 223.000 kr. Beløbet indeholder udgift til ekstern konsulent på 158.000 kr. og skøn på anvendt intern tid svarende til 0,11 årsværk eller 65.000 kr. til blandt andet møder og indhentning af data.

### **Bilag**

Bilag 1 - Analyse af potentiale ved konkurrenceudsættelse af den interne kommunale rengøring i Lejre Kommune

Bilag 2 - Tilfredshed med intern kommunal rengøringsordning

# Punkt 7: ØU - Møllehuset, udvidelse af legeplads

22-009466

## Beslutning

Ad 1-3: Indstillingerne anbefales.

## Resumé

I forlængelse af Kommunalbestyrelsens beslutning den 28. august 2023 om udvidelse af Børnehuset Møllehuset, er der i forbindelse med brugerproces og projektering fremkommet et ønske om, at udvide legepladsområdet mod vest.

## Indstilling

Direktionen indstiller:

1. at legepladsen udvides med ca. 600 m<sup>2</sup> mod vest
2. at der etableres parkeringspladser til børnehuset på den nederste del af stikvejen til Skolevej
3. at børnehuset matrikulært sammenlægges med det øgede legepladsområde, som det nye parkeringsområde.

## Beslutningskompetence

Kommunalbestyrelsen

## Sagsfremstilling

I forlængelse af Kommunalbestyrelsens beslutning den 28. august 2023 om udvidelse af Børnehuset Møllehuset, er der i forbindelse med brugerproces og projektering fremkommet et ønske om, at udvide legepladsområdet mod vest.

Børnehusets oprindelige matrikel er på 2701 m<sup>2</sup>. Der er senere blevet tillagt et ekstra legepladsområde på ca. 1500 m<sup>2</sup>. Den planlagte tilbygning, som opføres vest for det eksisterende børnehus, vil blive placeret på et område, der i dag rummer et af børnehusets største og nyeste legeredskaber. Det er svært at finde en placering til legeredskabet indenfor de eksisterende rammer og derfor foreslås det at udvide legepladsen med ca. 600m<sup>2</sup>.

Lejre Kommune ejer området nord og vest for Møllehuset. Det er lokalplan, LK74 for en del af Skolevang i Kirke Sonnerup, der er gældende for området. Jfr. §3.1 skal Lokalplanområdet anvendes til offentlige formål som f.eks. daginstitution, døgninstitution, bosted, skole, kulturhus, beboerhus, fritidsaktiviteter eller lignende. En udvidelse af legepladsområdet er dermed i overensstemmelse med lokalplanen. Området står som "grønt område", og det vurderes ikke at ville forringe aktivitetsmulighederne omkring Møllehuset, hvis der tillægges et areal til legepladsen.

Med børnehusets til- og ombygning etableres der vuggestuelegeområde på den nuværende parkeringsplads. Det kommende parkeringsforhold etableres for enden af sidevejen. Der er dags dato 6 parkeringspladser og med den nye placering udvides antallet af pladser til 16 p-pladser.

Det foreslås, at medtage det nye parkeringsområde i Møllehusets kommende matrikel, da det giver større mulighed for en hensigtsmæssig indretning af parkeringsområdet.

## Administrationens vurdering

Møllehuset har i forhold til den kommende kapacitet et forholdsvis lille legepladsareal sammenlignet med de nyere børnehuse i Lejre Kommune. Med det tillagte areal til udeareal/legeplads inkl. bygning (indenfor hegnet) 4800 m<sup>2</sup>. Til sammenligning er Lejre Børnehus' areal 5470 m<sup>2</sup>, Lærkeredens areal er ca. 6500 m<sup>2</sup>, Osted børnehus' areal er ca. 5900 m<sup>2</sup> og Møllebjerghaves areal er knap 6000 m<sup>2</sup>.

Da det er svært at få genplaceret legeredskabet, hvis der samtidig skal være plads til f.eks. at spille fodbold, anbefales det at udvide legepladsen.

## Økonomi og finansiering

Økonomi til udvidelsen herunder etablering af hegn omkring det nye område og udgifter til landinspektør kan indeholdes i det allerede bevilgede budget.

## **Bilag**

Møllehuset, forslag til ny matrikel

## **Punkt 8: ØU - Ladestandere ved kommunale bygninger med over 20 p-pladser**

24-003296

### **Beslutning**

Indstillingerne anbefales og det ønskes, at ladere og placering i videst mulige omfang tilpasses omgivelserne.

### **Resumé**

Kommunale bygninger med parkeringspladser til mere end 20 biler, skal inden den 1. januar 2025 have etableret mindst 1 ladestander i tilknytning til parkeringsanlægget.

I denne sag foreslås det, at udbyde opgaven med etablering og drift af ladestanderne som et koncessionsudbud.

Sagen blev sendt tilbage til administrationen, da der blev stillet uddybende spørgsmål, der skulle undersøges, og derfor fremlægges sagen nu igen med supplement.

### **Indstilling**

Direktionen indstiller:

1. at der udbydes en koncession for etablering og drift af offentligt tilgængelige ladestandere ved kommunale bygninger, i overensstemmelse med kravene i ladestanderbekendtgørelsen
2. at anvende 200.000 kr. på køb af rådgivning til udbudsprocessen, finansieret inden for bevillingen 1.20.30 Fælles funktion (konsulentkonto)
3. at administrationen bestemmer de nøjagtige placeringer og antallet af ladestandere for hver ejendom
4. at administrationen får bemyndigelse til at indgå kontrakt med den operatør, der vinder udbuddet.

### **Beslutningskompetence**

Kommunalbestyrelsen

### **Sagsfremstilling**

Denne dagsorden genbehandles, da der blev stillet supplerende spørgsmål i forbindelse med Økonomiudvalgets behandling af sagen den 21. maj 2024.

Der blev spurgt ind til om koncessionsudbuddet kunne indeholde krav/ønske om hurtigladere på de mest attraktive steder, og om det ville være en mulighed og attraktivt at etablere ladere med en mindre effekt end 11kw, på de mindst attraktive steder. Der blev endvidere spurgt ind til muligheden for at etablere ladere på kommunale parkeringspladser, der ikke ligger i tilknytning til en kommunal bygning.

Enkelte kommuner har stillet krav om at få hurtigladere i forbindelse med koncessionsudbud af ladestandere ved kommunale bygninger. Der er typisk kommet bud ind på opgaven, men det er ikke vurderingen, at det har gjort udbuddet mere attraktivt.

Der er allerede opsat hurtigladere i Allerslev, Hvalsø og Kirke Hyllinge. Kapaciteten af de tre hurtigladere bliver langt langt fra udnyttet, og det er derfor ikke umiddelbart en fordel p.t. at opsætte flere hurtigladere.

Med hensyn til at opsætte ladere med en meget lille kapacitet, så vurderes det, at det vil være billigere at få opsat standardladere på 11kw, selv om der skal købes færre ampere. Det skyldes at 11kw ladere er "hyldevarer" i modsætning til mindre opladere.

Lejre Kommune ejer kun ganske få offentlige parkeringspladser, som ikke er tilknyttet en eller flere kommunale bygninger, og ingen af stederne er der umiddelbart behov for opladere, da der er dækning i områderne omkring parkeringspladserne. Der er tale om følgende større offentlige parkeringspladser:

- Parkeringsplads nord for Coop 365 (langs Søvej) i Hvalsø
- Pendlerparkeringsplads nord for banen i Hvalsø

- Pendlerparkeringsplads ved Lejre station
- Pendlerparkeringsplads Landevejen ved Borrevejle
- Parkeringsplads ved Gevninge Kirke
- Parkeringsplads ved Herslev Strand
- Parkeringsplads syd for Kirke Såby Kirke
- Parkeringspladser vest for gadekæret i Kirke Hyllinge

Listen over nødvendige ladestander er suppleret med tre steder, nemlig Trællerupskolen/hallen/den ny Myretue, Aktivitetscenter Østergaard og Møllehuset. Se bilag 2

Hvis opgaven udbydes med forhandling, er der i begrænset omfang mulighed for efter forhandlingsmøderne, at tilpasse udbuddet. Således kan ønske om hurtigladere medtages i forhandlingsdialogen og efterfølgende medtages evt. som option i udbuddet, hvis det vurderes at være relevant i forhold til behov/pris. Udbudslængden forlænges med 3-4 uger, hvis der skal indtænkes forhandling.

Oprindelig sagsfremstilling:

Bygninger med mere end 20 parkeringspladser, der er ejet af større virksomheder, herunder kommuner, skal inden den 1. januar 2025 have etableret mindst 1 ladestander i tilknytning til parkeringsanlægget jfr. BEK nr 181 af 05/03/2020, Bekendtgørelse om forberedelse til og etablering af ladestander i forbindelse med bygninger (ladestanderbekendtgørelsen).

Lejre Kommune etablerede i 2021/2022 ladestander ved rådhusene, plejehjemmene, Grønnehave og Materielgården i Hvalsø i forbindelse med indkøb af elbiler til bl.a. hjemmeplejen.

Der er også etableret ladestander i forbindelse med nybyggeri f.eks. ved Ejby, Osted og Lejre Børnehuse.

I modsætning til ladestanderne, der blev opsat for et par år siden, er det vurderingen, at de nye ladestander der skal etableres, bør kunne benyttes af offentligheden og ikke kun til kommunens egne biler.

Flere kommuner har for nyligt lavet udbud og indgået kontrakter på koncessionsvilkår.

Udbud af offentligt tilgængelige ladestander er omfattet af AFI-loven, der giver mulighed for at indgå aftaler mellem en offentlig ordregiver og en operatør af ladepladser om retten til at virke som operatør af offentligt tilgængelige ladepladser (=koncession).

Udbuddet skal leve op til kravene i Ladestanderbekendtgørelsen, AFI-Forordningen af 13. september 2023 om etablering af infrastruktur for alternative drivmidler og om ophævelse af direktiv 2014/94/EU samt AFI-loven (Lov om infrastruktur for alternative drivmidler til transport) og de bekendtgørelser der er udstedt i medfør af AFI-loven.

Koncessionen betyder, at operatøren aflønnes ved at få tilladelse til at forvalte og udnytte en arbejdsopgave eller en tjenesteydelse.

Operatøren er ansvarlig for at etablere ladestanderne, herunder at udføre gravarbejde, el-tilslutning, fundering, opsætning m.v. og indhente de nødvendige myndighedstilladelser. Operatøren er ligeledes forpligtet til at etablere den nødvendige infrastruktur under jorden fra de af netselskaberne opstillede tilslutningssteder og frem til ladestanderne. Opsætningen af ladestander inklusiv den nødvendige infrastruktur under jorden sker typisk på gæsteprincipets vilkår. Gæsteprincipet betyder grundlæggende, at hvis ikke andet er aftalt, ligger en ledning som "gæst" på en ejendom. Derfor skal forsyningsselskabet/ledningsejer betale, hvis ledningerne skal flyttes.

Alle investeringer i ladestanderne og driftsrisikoen bæres af operatøren, der således for egen regning og risiko skal opsætte, drive og nedtage ladestanderne.

Operatøren kan byde ind med en villighed til at betale en koncessionsafgift, hvis der er et økonomisk potentiale i etableringen og driften af ladestanderne.

For at overholde bekendtgørelsen skal der etableres yderligere 16 ladestander med 2 stik i hver.

Nogle af ladestanderne skal etableres på steder, hvor det vil være meget attraktivt for en operatør. Det er typisk ved bygninger, der benyttes både i dag- og aften timerne af mange personer. Et eksempel på et attraktivt ladested er ved Allerslev skole og Lejre hallen, hvor fodboldbanerne også ligger samme sted. Det kan være en fordel at etablere flere ladestander på de attraktive steder, end det der er krævet jfr. ladebekendtgørelsen, for at gøre det mere attraktivt for operatøren.

Andre ladesteder vil være mindre attraktive, men hvis alle ladestederne udbydes i et udbud, er der gode chancer for, at Lejre Kommune kan få etableret de krævede ladestanderer uden en udgift forbundet hermed, bortset fra udgift til rådgiverhjælp til udbud.

I udbuddet vil der i videst mulig udstrækning blive taget højde for den nye ladebekendtgørelse, der forventes at blive vedtaget indenfor det næste års tid.

Det forventes at udbud og indgåelse af kontrakt kan udføres i 3. kvartal 2024. Etableringen er i høj grad afhængig af leveringstiden på elforsyning fra forsyningsselskaberne.

## **Administrationens vurdering**

De ladestanderer der indtil nu er opsat ved de kommunale bygninger, dog med undtagelse af de tre lynladere, kan kun benyttes til opladning af kommunens egne biler. Det har betydet, at især ladere ved børneinstitutionerne stor set ikke bliver benyttet. Det er derfor en god ide, at de kommende ladestanderer bliver offentligt tilgængelig.

Ved at udbyde opgaven, som et koncessionsudbud, sikres at både etablering og drift sker uafhængig af bygningernes el/målerregnskab og uafhængig af en kommunal administrativ opgaveløsning. (bortset fra selve udbuddet og kontraholderopgaven).

## **Økonomi og finansiering**

Investeringer i ladestanderer samt driftsrisikoen påhviler operatøren, der er ansvarlig for installation, vedligeholdelse og eventuel fjernelse af ladestanderer for egen regning og risiko.

Operatøren har mulighed for at afgive et tilbud om koncessionsafgift, som er baseret på det økonomiske potentiale i etableringen og driften af ladestanderer.

De økonomiske rammer er for øjeblikket begrænset af en udgift på 200.000 kr. til rådgivning i forbindelse med udbudsprocessen. Hvis der indgås en aftale, vil den kunne dække omkostningerne på 200.000 kr. til rådgivning.

## **Sagens forløb**

21/05/2024 Økonomiudvalget - 2022-2025

Sagen sendes retur til administrationen til fornyet behandling.

## **Bilag**

Behov for etablering af ladestanderer 2024, bilag 1

Rev. Behov for etablering af ladestanderer 2024, bilag 2

## Punkt 9: ØU - HR Strategi

24-004502

### Beslutning

Indstillingerne tiltrådt.

### Resumé

På Kommunalbestyrelsens møde den 30. maj 2023 blev det på baggrund af et forslag om indførelse af fleksibel arbejdstid i form af bl.a. 4-dages arbejdsuge besluttet, at administrationen skulle udarbejde forslag til en samlet strategi, der kan iværksættes i løbet af 2024.

Administrationen, Hovedudvalget og Lejre Kommunes lokale- og centerMED-udvalg har efterfølgende arbejdet med opgaven. Fokus har været på behovet for, at Lejre Kommune kan imødegå de stigende udfordringer med at rekruttere og tilknytte tilstrækkelig, kvalificeret arbejdskraft til løsning af de voksende velfærdsopgaver.

Arbejdet er resulteret i et forslag til en tværgående HR-strategi for hele Lejre Kommune, der rummer alle aspekter af HR-opgaven. Strategien indeholder således både tiltag, der understøtter målrettede rekrutteringsprocesser, indsatser der kan fastholde og udvikle Lejre Kommune som en attraktiv arbejdsplads og en styrkelse af Lejre Kommune som uddannelsessted.

I denne sag skal der tages stilling til forslaget til en fælles HR-strategi for rekruttering og tilknytning, herunder til om afledte investeringsbehov i forhold til strategiens realisering kan medtages i forbindelse med den kommende budgetlægning.

### Indstilling

Direktionen indstiller,

1. at HR-strategien godkendes som samlet styredokument for det videre arbejde med at tiltrække og tilknytte kvalificerede medarbejdere i Lejre Kommune
2. at de budgetmæssige prioriteringer med henblik på udmøntningen af strategien medtages i budgetlægningen af flerårsbudgettet for 2025 og efterfølgende år.

### Beslutningskompetence

Økonomiudvalget

### Sagsfremstilling

På landsplan er der markante udfordringer med at rekruttere kvalificerede medarbejdere på de store velfærdsområder. Det indbefatter bl.a. faggrupper som social- og sundhedspersonale, pædagoger, folkeskolelærere og socialrådgivere. Rekruttering til specialiststillinger som f.eks. jurister, økonomer og ingeniører opleves også som en stor udfordring. I Lejre Kommune oplever vi tilsvarende udfordringer.

Det seneste år har Lejre Kommunes Hovedudvalg og MED-udvalg arbejdet med udfordringerne med at kunne tiltrække og ansætte tilstrækkeligt med kvalificerede medarbejdere.

I forlængelse af Kommunalbestyrelsens beslutning har Hovedudvalget og MED-udvalgene i særlig grad haft fokus på muligheder og udfordringer ved at indføre fleksible arbejdstider og -former.

En spørgeskemaundersøgelse i de lokale MED-udvalg viser, at det generelle billede af rekrutteringsudfordringerne også gælder for langt de fleste af Lejre Kommunes arbejdspladser. Undersøgelsen viser også, at fleksibilitet i forhold til tid og opgaver har meget stor betydning for nuværende medarbejdere og forventes at have det i stigende grad i forhold til at kunne rekruttere kommende medarbejdere.

I Lejre Kommune har det i høj grad været op til den enkelte arbejdsplads eller sektor at klare udfordringerne med at rekruttere og tilknytte kvalificerede medarbejdere. Undersøgelsen afdækker en række gode eksempler på lokale løsninger. Det er dog samtidig tydeligt, at der er et meget stort behov for en systematisk og fælles indsats for, at alle arbejdspladser er godt rustet til at ansætte og tilknytte kvalificerede medarbejdere. Gode løsninger deles ikke tilstrækkeligt, og lederne står ofte alene med udfordringerne uden tilstrækkelig central støtte.

## **Strategiens opbygning og indhold:**

Strategien er inddelt i tre spor:

1. Rekruttering - når vi skal tiltrække og ansætte I dette spor er fokus på de tidlige faser i rekrutteringsprocessen. Indsatsområderne har et særligt fokus på at skabe synlighed om jobmulighederne i Lejre og hele kommunikationsindsatsen for at tiltrække de rette kandidater til ledige stillinger. Der skal arbejdes målrettet med branding af specifikke fagområder og yderligere hjælp og sparring til de enkelte arbejdssteder. Selve rekrutteringsprocessen, fra jobopslag til samtale og ansættelse, foreslås systematiseret og styrket med hjælp til udarbejdelse af jobopslag og vejledninger til gennemførelse af ansættelsesprocesser.

2. Tilknytning - vores fælles indsats for en attraktiv arbejdsplads  
Fokus er her på indsatser, der tilknytter medarbejderne tættere til Lejre Kommune og deres arbejdsplads. Der lægges op til en bred vifte af indsatser, der kan bidrage til at gøre arbejdspladserne attraktive. Heri indgår bl.a. tiltag på alle arbejdspladser i forhold til fleksibel arbejdstid og -former, flere op i tid og senere tilbagetrækning samt strategisk kompetenceudvikling.

3. Lejre som uddannelses- og praktiksted  
Kommunerne har en afgørende rolle som uddannelsessted. Kommunerne skal både medvirke til at give de studerende et godt fagligt fundament og understøtte den fælles nationale dagsorden om at få flere til at søge - og gennemføre - en velfærdsuddannelse.

For kommunerne er varetagelsen af praktik og uddannelsesopgaven samtidig en god mulighed for at rekruttere fremtidige medarbejdere. Lejre Kommune skal derfor have endnu mere fokus på de studerende og deres oplevelse af kvalitet i praktikperioden, så Lejre kommune bliver et naturligt valg som arbejdsplads efter endt uddannelse.

## **Administrationens vurdering**

Den overordnede konklusion på arbejdet med strategien er, at den nuværende situation med en høj grad af decentral håndtering af de opgaver, der knytter sig til rekruttering og tilknytning af medarbejdere, ikke er holdbar på længere sigt.

Mange tilbagemeldinger fra både centerudvalg og lokaludvalg og fra lederne viser, at der er et stort behov for og efterspørgsel på hjælp og støtte til at løfte opgaverne i forbindelse med rekruttering og tilknytning.

Nuværende og kommende medarbejderes forventninger om at have et godt arbejdsliv og til at være ansat på en attraktiv arbejdsplads stiller nye krav til Lejre Kommune som arbejdsgiver. Vi vil i stigende grad få brug for at have et fælles HR-beredskab baseret på systematik, tværgående indsigt og central understøttelse af de enkelte arbejdspladser.

Det er derfor administrationens vurdering, at Lejre Kommune har behov for en fælles, tværgående HR strategi som styrende for indsatsen for at sikre et tilstrækkeligt antal kvalificerede medarbejdere i fremtiden. Det fremlagte forslag vil kunne dække dette behov.

Det er samtidig administrationens vurdering, at en succesfuld implementering forudsætter prioritering af flere centrale ressourcer til HR-opgaven samt med tiden også flere midler til ordninger og indsatser vedrørende den attraktive arbejdsplads.

## **Økonomi og finansiering**

Implementeringen af HR strategien foreslås opdelt i 2 faser, hvor dele af fase 2 afventer resultater på baggrund af indsatser i fase 1.

Fase 1 vil indeholde en styrkelse af rekrutteringsprocessen og support til arbejdspladserne i forbindelse med ansættelser og onboarding. Endvidere vil der blive gennemført et analyse- og udviklingsarbejde, der mere detaljeret skal afdække hvilke behov, der er i organisationen i forhold til både rekruttering og tilknytning. Det gælder bl.a. i relation til kompetenceudvikling på de enkelte fagområder og arbejdet med at få flere op i tid/blive længere. Det vil kræve involvering af både ledere og medarbejdere for at kvalificere arbejdet, hvor der også skal udvikles og afprøves modeller for fleksibel arbejdstilrettelæggelse i forhold til både tid og opgaver.

Et skærpet fokus på arbejdsmiljø og trivsel i hele Lejre Kommune vil også være en del af udviklingsarbejdet i fase 1.

Aktiviteterne i fase 1 vil kræve ressourcer svarende til 1-2 årsværk ekstra i budgetårene 2025 - 2026. I fase 2 vil der herudover skulle påregnes udgifter til bl.a. flere op i tid, senere tilbagetrækning og investering i kompetenceudvikling.

Konkret foreslås, at der i forbindelse med vedtagelsen af flerårsbudgettet for 2025 tages stilling til prioriteringer i forhold til fase 1.

## **Bilag**

HR-strategi Lejre Kommune 2024.pdf

# Punkt 10: ØU - Revitalisering Vores Sted - nyt strategisk grundlag

24-004653

## Beslutning

Indstillingen anbefales.

## Resumé

På Kommunalbestyrelsens intro-seminar i 2022 var der enighed om at holde fast i visionen Vores Sted. Samtidig var der enighed om, at der skulle igangsættes et arbejde for at få visionen tættere på i hverdagen og gøre den mere retningsgivende for den daglige opgavevaretagelse.

Koblingen mellem visionen Vores Sted og det daglige møde med borgerne er på nuværende tidspunkt beskrevet i Strategisk Grundlag med det tilhørende dokument, ”Pejlemærker for samarbejde”.

I denne sag fremlægges det endelige resultat af Kommunalbestyrelsens arbejde med at justere Strategisk Grundlag med henblik på, at Kommunalbestyrelsen godkender grundlaget som afsæt for den videre implementering og revitalisering af Vores Sted i organisationen.

## Indstilling

Direktionen indstiller:

1. at det nye Strategisk Grundlag godkendes.

## Beslutningskompetence

Kommunalbestyrelsen

## Sagsfremstilling

På Kommunalbestyrelsens intro-seminar i 2022 var der enighed om at holde fast i visionen Vores Sted. Samtidig var der enighed om, at der skulle igangsættes et arbejde med, hvordan visionen kan komme tættere på i hverdagen og gøre den mere retningsgivende for det daglige arbejde.

Indledningsvis blev forslag til proces for dette arbejde fremlagt for gruppeformændene. Herefter blev Strategisk Grundlag justeret pba. temadrøftelser og workshops i Kommunalbestyrelsen over en periode fra januar til maj 2024. Afslutningsvis er gruppeformændene igen blevet inddraget for at kvalitetssikre det endelige forslag. Chefgruppe, Lederforum og HU har løbende været opdateret om status på arbejdet.

Det nye strategiske grundlag – *Vores Sted – Tæt på i hverdagen*  
Strategisk Grundlag er med den nye version blevet forenklet og moderniseret.

Forenklingen består i, at en række elementer er blevet fjernet. De vigtigste ændringer i denne forenkling er, at de fem principper med i alt tilhørende 23 underpunkter og ”Pejlemærker for samarbejde” er fjernet.

Beskrivelserne af Kerneopgaverne er opdateret fagligt og sprogligt, så de passer bedre til de velfærdsopgaver, Lejre Kommune skal løfte i dag. Introduktionen i Strategisk Grundlag er forkortet, og der er indført 5 værdier.

Værdierne afspejler det, Lejre Kommune kan forvente af kommunens ansatte og til samspillet mellem ansatte og borgere, virksomheder og andre samarbejdspartnere. Det vil sige, hvordan vi som kommune ønsker at være og opleves udadtil, og hvad samarbejdet internt skal være kendetegnet ved. Værdierne hjælper os også med at holde kursen, hvis den store eller den lille verden omkring os ændrer sig hurtigt og markant.

I processen med at revitalisere Vores Sted har forventningsafstemning været et centralt emne. Hvilke forventninger har vi til hinanden – internt i organisationen, mellem administration og politikere, og ikke mindst mellem kommunen og borgerne?

Værdierne er opstået på baggrund af Kommunalbestyrelsens dialog om forventninger til medarbejderne og behovet for forventningsafstemning med borgere, virksomheder og andre samarbejdspartnere.

Arbejdet med værdier og kerneopgaver fremadrettet

Arbejdet med værdier er en vedvarende proces, der særlig kommer til udtryk gennem en tilbagevendende dialog i organisationen, hvor både udfordringer og potentialer afdækkes.

Dialogen vil også omfatte den måde, vi løfter vores kerneopgaver i hverdagen ift. de fem fælles, tværgående kerneopgaver, som alle ansatte skal bidrage til.

På Samarbejdsforum, der afholdes den 5. september, vil den samlede MED organisation i Lejre Kommune behandle det nye strategiske grundlag. Samarbejdsforum vil være startskuddet til en omfattende dialog på alle arbejdspladser om det nye strategiske grundlag i hele organisationen resten af året. Herefter vil der med faste mellemrum skulle gennemføres tilsvarende dialoger.

## **Administrationens vurdering**

Det er administrationens vurdering, at det nye Strategisk Grundlag vil bringe visionen tættere på i hverdagen. Både i forhold til at give overordnet politisk retning på det daglige arbejde og i forhold til den forventning, som borgere, virksomheder og andre samarbejdspartnere kan have til samspillet med Lejre Kommune.

Strategisk Grundlag hjælper organisationen ved at sætte fokus på, at vi understøtter *det gode live på landet – nu og for fremtidige generationer* - ved at have en stærk og robust organisationskultur, baseret på nogle få, vigtige værdier og evne til at samarbejde på tværs af fagligheder og strukturer.

## **Økonomi og finansiering**

Sagen har ingen økonomiske konsekvenser

## **Bilag**

Strategisk Grundlag\_Endelig udkast\_07-06-24

# Punkt 11: ØU - Citizen Lab\_Go Vocal\_ny aftaleperiode

24-004634

## Beslutning

Indstillingerne anbefales.

## Resumé

Den 14. marts 2022 afholdt Kommunalbestyrelsen temamøde, hvor de blev præsenteret for og drøftede nye tendenser og metoder i forhold borgerinddragelse. Kommunalbestyrelsen blev blandt andet præsenteret for CitizenLab – en platform for digital borgerinddragelse.

Den 27. juni 2022, sag nr. 6, besluttet kommunalbestyrelsen, at Lejre Kommune skulle indgå aftale med CitizenLab i en toårig prøveperiode.

Formålet med prøveperioden var at undersøge værdien af Citizen Lab med særlig fokus på organisationens oplevelse af ressourceforbrug. Aftalen udløber 30. juli 2024.

Platformen og virksomheden har pr. 5. juni 2024 skiftet navn til Go Vocal.

Resultaterne i prøveperioden præsenteres i denne sag. Sagen forelægges endvidere med heblæk på at Kommunalbestyrelsen tager stilling til, om aftalen med Go Vocal skal forlænges yderligere for en to-årig periode og, om abonnementet skal udvides til premium udgaven.

## Indstilling

Direktionen indstiller:

1. at aftalen med Go Vocal forlænges i foreløbig 24 måneder
2. at abonnementet udvides til premiumudgaven
3. at udgifterne vedrørende 2024 på knap 60.000 kr. afholdes indenfor bevillingen til Fællesfunktioner
4. at udgifterne for den resterende periode på knap 222.000 kr. medtages i budgetlægningen for 2025 og 2026.

## Beslutningskompetence

Kommunalbestyrelsen

## Sagsfremstilling

Go Vocal er en digital platform for borgerinddragelse, der i dag anvendes af over 500 byer/kommuner i Europa. Platformen har til formål at gøre det nemmere for kommuner at indhente viden og synspunkter fra borgerne og inddrage dem i lokale beslutninger gennem tre overordnede funktioner:

- Værktøjskasse til at engagere borgerne i at deltage i dialogen
- Administration af projekter og input fra borgerne
- Data i realtid

Lejre Kommune har gennemført en prøveperiode på 2 år, og har i dag pr. juni 2024 i alt 1809 registrerede brugere.

Vores.lejre.dk blev i maj 2024 omtalt i Go Vocals nyhedsbrev, for arbejdet med plan-og bæredygtighedsstrategien: [Læs om hvordan Lejre Kommune har gjort deres planproces konkret og nærværende \(mailchi.mp\)](#)

I alt i prøveperioden har vores.lejre.dk haft over 25.000 unikke besøg på siden.

Projekterne på platformen drives lokalt af fagcentrene med understøttelse fra Borgmester- og direktionens sekretariatet. Der er indhentet erfaringer fra de involverede medarbejdere ift. ressourceanvendelsen og oplevelsen af borgerinddragelse.

Erfaringerne fra prøveperioden har været positive og ført til, at der generelt er et ønske i administrationen om, at Lejre Kommune fortsat kan bruge platformen til digital borgerinddragelse. Den opnåede borgerinddragelse gennem platformen står fuldt ud mål med det anvendte ressourceforbrug.

Overblik - Projekter på platformen i prøveperioden

Der er i alt gennemført 5 projekter på platformen, hvoraf enkelte har været delt i flere forløb.

<b>Projekt</b>	<b>Periode</b>	<b>Deltagende</b>
Idræts-og bevægelsespolitikken	Sept. '22 - Febr. '23	154
Plan og bæredygtighedsstrategien	Maj '23 – Jan. '24	1328
Lejre Kommunes Erhvervspris 2023	Juni – Okt. '23	433
Ny Børne-og Ungepolitik	Febr. '24 - 3 uger	35
Naturpleje med geder i Lejre by Maj '24		170
<b>Deltagende i alt</b>		<b>2120</b>

Udvidelse til premium

Lejre Kommune har i prøveperioden arbejdet ud fra standardudgaven af platformen. Undervejs i prøveperioden er der udviklet en række nye funktioner på platformen, som det i begrænsede perioder har været muligt for Lejre Kommune at teste.

I tilknytning til behandlingen af borgerinputs vedrørende Plan- og bæredygtighedsstrategien har Lejre kommune haft mulighed for, at anvende AI til behandling og analyse af store mængder ustrukturerede data, som f.eks. kommentarer fra deltagerne og den dialog, der er foregået på platformen. Det har i høj grad lettet arbejdet med at lave hvidbogen på baggrund af høringen af Plan- og bæredygtighedsstrategien.

I forbindelse med modtagelsen af indstillinger til Erhvervspris 2023 testede Lejre kommune også mulighed for, at deltagerne kunne vægte deres synspunkter/input og ad den vej øge kvaliteten og værdien af ustrukturerede data i det videre arbejde.

De nye faciliteter er samlet i en premiumudgave af platformen.

## **Administrationens vurdering**

Administrationen vurderer, at brug af Go Vocal skaber god værdi og er effektiv i forhold til organisationens arbejde med borgerinddragelse. Go Vocal kan både bruges til rene digitale dialoger og som supplement til fysiske borgermøder.

For at få den fulde værdi ift. effektiv tidsanvendelse anbefaler administrationen, at der bør udvides til en premiumudgave af platformen. Herved forbedres mulighederne for at analysere og formidle store datamængder, ved brug af AI og kvalificering af viden fra borgerdialogen gennem borgernes mulighed for nuancering af deres input.

## **Økonomi og finansiering**

Den samlede prøveperiode på to år har kostet 154.730 kr. En standard licens til den udgave, Lejre kommune har haft hidtil, koster i dag 94.000 kr. pr. år.

En premium licens, der blandt andet inkluderer AI til at generere dataanalyse og formidling, koster 140.000 kr. pr. år ved en ny 2 årig aftale.

## **Bilag**

Bilag 1 - vores.lejre.dk\_nøgletal og erfaringer

## **Punkt 12: Lukket: ØU - Berigtigelse af bevilget alkoholbevilling**

24-002419

# Punkt 13: Beredskabskommissionen - Risikobaseret dimensionering

24-004418

## Beslutning

Indstillingen anbefales.

## Resumé

Den risikobaserede dimensionering, i daglig tale kaldet RBD, skal som minimum godkendes af Kommunalbestyrelsen én gang i hver valgperiode.

Beredskabskommissionen og Kommunalbestyrelsen har i december 2021 vedtaget ”Plan for Risikobaseret Dimensionering af Lejre Brandvæsen”, der er gældende frem til udgangen af 2025.

## Indstilling

Beredskabschefen indstiller:

1. at punktet omkring den forestående revidering af Den risikobaserede dimensionering fremover behandles som et lukket punkt i både Beredskabskommissionen, Økonomiudvalget og Kommunalbestyrelsen, dog således at delen vedrørende serviceniveau bliver et åbent punkt, og delen vedrørende det operationelle og analysearbejde bliver et lukket punkt af hensyn til den aktuelle politiske sikkerhedssituation.

## Beslutningskompetence

Kommunalbestyrelsen

## Sagsfremstilling

I medfør af beredskabslovens § 14, stk. 2 har forsvarsministeren udstedt BEK. nr. 1085 af 25/10/2019 ”Bekendtgørelse om risikobaseret dimensionering af det kommunale redningsberedskab”.

Lejre Brandvæsen er i gang med revidering af den nuværende risikobaseret dimensionering, der er opdelt i 5 faser.

1. Risikoidentifikation der beskriver, hvordan redningsberedskabet identificerer, hvilke risici der er i kommunen.
2. Risikoanalyse der viser, hvordan redningsberedskabet finder frem til, hvilket omfang de identificerede risici har, og hvorledes de kan håndteres.
3. Oplæg til serviceniveau der viser, hvordan redningsberedskabet laver oplæg til, hvilken service redningsberedskabet skal yde kommunens borgere. Oplægget er grundlaget for kommunens politikere til at fastlægge serviceniveauet for kommunens redningsberedskab.
4. Politisk fastlæggelse af serviceniveau, hvor det besluttes, i hvilken grad redningsberedskabet skal kunne sætte ind over for de risici, der er identificeret i kommunen.
5. Praktisk implementering af serviceniveau, det vil sige, hvordan det ønskede serviceniveau realiseres i praksis.

Beredskabschefen vil forslå, at borgerne kun skal have adgang til konklusionen på analyserne – i form af det serviceniveau, som der lægges op til.

## Administrationens vurdering

Administrationen vurderer, på baggrund af den aktuelle politiske sikkerhedssituation, at åbenhed i de bagvedliggende arbejdsdokumenter kan bidrage til utilsigtet sårbarhed for kommunen og beredskabet.

## Økonomi og finansiering

Sagen har ingen budgetmæssige konsekvenser.

## Sagens forløb

06/06/2024 Beredskabskommission

Indstillingen anbefales.

## Bilag

Bilag 4 - Revideret tidsplan af RBD

## **Punkt 14: Lukket: ØU - Evt. køb af ejendom i Kirke Hyllinge**

24-004794

# Punkt 15: TMB - Handlingsplan for forebyggelse og bekæmpelse af rotter 2024

24-002520

## Beslutning

Indstillingen anbefales.

## Resumé

Det er et lovkrav, at der skal udarbejdes en handlingsplan for forebyggelse og bekæmpelse af rotter, som skal revideres mindst hvert tredje år. Den nuværende handlingsplan udløber i år.

Udkast til en ny handlingsplan forelægges udvalget til godkendelse.

## Indstilling

Direktionen indstiller:

1. at Handlingsplan for forebyggelse og bekæmpelse af rotter 2024 - 2027 godkendes.

## Beslutningskompetence

Kommunalbestyrelsen

## Sagsfremstilling

Administrationen har udarbejdet forslag til Handlingsplan for forebyggelse og bekæmpelse af rotter 2024 - 2027. Se bilag 1. Planen skal erstatte Handlingsplan for forebyggelse og bekæmpelse af rotter i Lejre Kommune 2021 - 2024.

I bilag 2: "Ændringsdokument - Handlingsplan for forebyggelse og bekæmpelse af rotter" gennemgås de ændringer, der foreslås i forhold til tidligere plan.

Handlingsplan for forebyggelse og bekæmpelse af rotter i Lejre Kommune 2024 - 2027, har fokus på at:

- Mindske antallet af gen anmeldelser.
- Sikre en fortsat effektiv og kompetent rottebekæmpelse.
- Sikre en fortsat god dialog og forståelse for, at rottebekæmpelse er et samarbejde mellem Lejre Kommune, rottebekæmperen og grundejeren.

I planen er der konkrete tiltag som for eksempel:

- Udbudsmateriale der sikrer tid og kompetencer til at finde årsagerne til rottetilhold.
- At vi opfylder bekendtgørelsens krav om besøg uden ugrundet ophold på anmeldelser om rotter i beboelse (senest samme dag ved anmeldelse inden kl. 12:00) - også i weekender og på helligdage. Vi fastholder hurtig reaktion på alle andre anmeldelser, så borger kontaktes senest efter 3 hverdage.
- Vi vil fortsat have et lavt giftforbrug, og anvende andre løsninger end brug af gift, hvor det er muligt.
- Vi vil fortsat have et tæt samarbejde med rottebekæmperen, så misforståelser eller uoverensstemmelser hurtigt kan afhjælpes.
- Vi vil fortsat udstede de nødvendige påbud, så snart det opdages, at grundejer ikke har til hensigt at foretage de nødvendige tiltag.

## Privat rottebekæmpelse i Lejre Kommune

Fremover er det automatisk tilladt med privat rottebekæmpelse. I den nye rottebekendtgørelse (nr. 1336 af 22/11/2023) er det ændret, så kommunen ikke længere skal tage stilling til, om privat bekæmpelse er tilladt. Det er det jf. rottebekendtgørelsen. Lejre Kommune er forpligtiget til at føre tilsyn med den private bekæmpelse. Hvordan vi vil gøre dette, er beskrevet i Handlingsplanen 2024.

## Udbud af den kommunale rottebekæmpelse

Den nuværende kontrakt om kommunal rottebekæmpelse med Nomus A/S udløber 1. maj 2025. Følgende tidsplan for udbuddet fremgår af handlingsplanen:

- 13 august 2024: Sag om udbud af rottebekæmpelsen på udvalgsrådet for Trafik, Miljø & Byggeri
- 1. oktober 2024 - december: Udbudsproces, med forventes underskrift i december.
- 1. maj 2025: Kontrakten træder i kraft

## **Administrationens vurdering**

Administrationen vurderer, at Handlingsplan for forebyggelse og bekæmpelse af rotter 2024, vil være med til at opretholde en fortsat høj kvalitet i rottebekæmpelsen i Lejre kommune.

Handlingsplanen vil sætte fokus på, at rottebekæmpelse er et samarbejde mellem flere parter.

Den vil også sætte rammerne for udbud af rottebekæmpelsen med kontraktstart maj 2025.

## **Økonomi og finansiering**

Vedtagelse af handlingsplanen 2024 har ingen direkte økonomiske konsekvenser for Lejre Kommune. Gebyret for rottebekæmpelsen opkræves efter reglerne i rottebekendtgørelsen.

## **Sagens forløb**

11/06/2024 Udvalget for Trafik, Miljø og Byggeri - 2022-2025

Indstillingen anbefales.

Afbud: Claus Jørgensen (F)

Afbud: Claus Jørgensen

## **Bilag**

Handlingsplan for forebyggelse og bekæmpelse af rotter 2024 - 2027 til vedtagelse

Ændringsdokument Handlingsplan for forebyggelse og bekæmpelse af rotter.docx

Gældende handleplan for forebyggelse og bekæmpelse af rotter 2021 vedtaget af KB d. 22. juni 2021

# Punkt 16: TMB - Udpegning af bestyrelsesmedlem til bestyrelsen for Naturnationalpark Bidstrupskovene

24-004461

## Beslutning

Indstillingen anbefales.

## Resumé

Der er udpeget en bestyrelse for Naturnationalpark Bidstrupskovene. Indtil videre er der udpeget en repræsentant fra administrationen. Sagen lægges nu op til politisk behandling med henblik på at udpege endelig repræsentant fra Lejre Kommune.

Bestyrelserne i de nye naturnationalparker erstatter de tidligere lokale projektgrupper, hvor Lejre Kommune var repræsenteret af administrationen.

Bestyrelsen kan komme med input til skovens forvaltningsplan.

## Indstilling

Direktionen indstiller:

1. at Kommunalbestyrelsen udpeger en mand og en kvinde til én bestyrelsespost, der kan indstilles til miljøministeren til at repræsentere Lejre Kommune i den lokale bestyrelse for Naturnationalpark Bidstrupskovene.

## Beslutningskompetence

Kommunalbestyrelsen

## Sagsfremstilling

### Udpegning til den lokale bestyrelse

Bidstrupskovene er blandt de 15 besluttede naturnationalparker.

Bestyrelsesmedlemmer udpeges af miljøministeren efter indstilling fra de organisationer, som i dag er repræsenteret i de lokale projektgrupper. Lejre Kommune har været repræsenteret af medarbejdere fra administrationen i den lokale projektgruppe og har således indstillet to fra administrationen til én post i den nye bestyrelse, se orientering fra udvalgs møde i Udvalget for Trafik, Miljø & Byggeri den 7. maj 2024.

Siden da er administrationen blevet opmærksom på, at der kan udpeges politisk repræsentation i bestyrelsen. På den baggrund forelægges sagen nu til endelig beslutning i Kommunalbestyrelsen.

Der skal udpeges to repræsentanter (en mand og en kvinde - efter ligestillingsreglerne), der kan indstilles til én bestyrelsespost. Indstillingen skal sendes til miljøministeren, der foretager den endelige udpegning.

### Den lokale bestyrelses opgave

Det er vedtaget ved lov, at naturnationalparker skal forvaltes med natur og biodiversitet som hovedhensyn. Bestyrelsen kan - inden for lovens rammer - komme med forslag til for eksempel friluftsfaciliteter, naturplejetiltag eller hegnspacering, som input til skovens forvaltningsplan. Bestyrelsens har således mere karakter af en form for "rådgivende organ" end en traditionel bestyrelse.

En beskrivelse af bestyrelsernes rolle og opgaver findes i bilag 1.

Der kan findes yderligere information om Naturnationalpark Bidstrupskovene på Naturstyrelsens hjemmeside: [Naturnationalpark Bidstrupskovene - Naturstyrelsen](#). Her findes blandt andet faktaark om skoven, referater fra den lokale projektgruppes møder samt information om sammensætningen af den nye lokale bestyrelse og dennes opgave. S sammensætningen af den nye bestyrelse fremgår af bilag 2.

## Administrationens vurdering

Naturstyrelsen har oplyst, at der kan gå noget tid med selve ministerudpegningen af nyindstillede kandidater.

Første møde i den nye lokale bestyrelse er mandag den 24. juni 2024. Her forventes det, at Lejre Kommune deltager med den nu udpegede deltager fra administrationen.

## **Sagens forløb**

11/06/2024 Udvalget for Trafik, Miljø og Byggeri - 2022-2025

Indstillingen anbefales.

Afbud: Claus Jørgensen (F)

Afbud: Claus Jørgensen

## **Bilag**

Bilag 1- Beskrivelse af bestyrelser

Bilag 2 - Bestyrelsen for Naturnationalpark Bidstrup

# **Punkt 17: TMB - Forslag til tillæg 26 til Spildevandsplan 2016-2023. Afskæring af Sæby og Lyndby Renseanlæg til Gevninge Renseanlæg**

23-004386

## **Beslutning**

Indstillingen anbefales.

## **Resumé**

Kommunalbestyrelsen besluttede i april 2022 at arbejde videre med scenarie 4 i den kommende strukturplan for renseanlæggene i Lejre Kommune. Scenariet indebærer nedlæggelse af renseanlæggene i Lyndby, Sæby, Osted og Lejre, med afskæring til Gevninge.

Strukturplanen er endnu under udarbejdelse, og forventes vedtaget ultimo 2024 eller primo 2025.

Imidlertid vil renseanlæggene i Sæby samt Lyndby skulle renoveres for et større beløb indenfor de næste par år, hvis de fortsat skal kunne rense spildevandet tilfredsstillende. Disse 2 renseanlæg vil imidlertid relativt let kunne afskæres til Gevninge.

Fors A/S og administrationen ønsker derfor at fremrykke nedlæggelsen af disse 2 renseanlæg, og forslag til tillæg 26 til spildevandsplanen fremlægges derfor til godkendelse.

## **Indstilling**

Direktionen indstiller:

1. at forslag til tillæg 26 til spildevandsplanen godkendes og sendes ud i 8 ugers offentlig høring.

## **Beslutningskompetence**

Kommunalbestyrelsen.

## **Sagsfremstilling**

I den kommende nye strukturplan for Fors A/S' renseanlæg i Lejre Kommune er der valgt et scenarie, hvor renseanlæggene i Osted, Lejre, Sæby samt Lyndby nedlægges og afskæres til Gevninge Renseanlæg, som ved samme lejlighed vil blive opgraderet.

Scenariet blev besluttet af Kommunalbestyrelsen på møde den 25. april 2022, pkt. 12.

Strukturplanen forventes vedtaget ultimo 2024 eller primo 2025. Når strukturplanen er vedtaget, vil arbejdet med at planlægge nedlæggelsen af renseanlæggene blive påbegyndt.

Imidlertid er der forskel på, hvilken aktuel tilstand de 4 renseanlæg befinder sig i.

### **Fremskyndelse af nedlæggelsen af Sæby og Lyndby Renseanlæg**

Lejre og Osted Renseanlæg har endnu noget restlevetid og kan uden problemer afvente strukturplanen og den medfølgende tidsplan for nedlæggelsen af disse anlæg.

Til gengæld er både Sæby og Lyndby Renseanlæg relativt små anlæg af ældre dato. Disse 2 renseanlæg skal derfor renoveres i nær fremtid, hvis de fortsat skal rense spildevandet i henhold til deres udledningstilladelser. Fors A/S vurderer, at det vil koste ca. 15 millioner kroner at renovere Sæby og Lyndby Renseanlæg.

Da det i forvejen er besluttet, at Sæby og Lyndby Renseanlæg skal nedlægges og afskæres til Gevninge Renseanlæg, er det administrationens vurdering, at pengene vil være bedre brugt på dette, fremfor på at renovere anlæggene. Prisen for at nedlægge og afskære disse 2 renseanlæg vurderer Fors A/S ligeledes til ca. 15 millioner kroner.

Før renseanlæggene kan nedlægges og afskæres, skal plangrundlaget være til stede. Forslag til tillæg 26 til spildevandsplanen omhandler afskæringen af Lyndby og Sæby Renseanlæg til Gevninge Renseanlæg.

Tillægget omhandler desuden etablering af en ny udløbsledning til det rensede spildevand fra Gevninge Renseanlæg. Hidtil har dette været udledt til Gevninge Å, men vil fremover blive udledt til Borrevejle Vig, som er en mere robust recipient.

### **Det er relativt enkelt at nedlægge Sæby og Lyndby Renseanlæg**

Mellem Lejre og Gevninge findes en del fredninger, fortidsminder samt beskyttede naturtyper, som alle kræver særskilte vurderinger, herunder fra eksterne parter, før den afskærende ledning fra Osted samt Lejre Renseanlæg kan etableres. Det er administrationens erfaring, at dette forarbejde let kan tage et par år.

De samme udfordringer findes ikke i nær så høj grad ved Sæby eller Lyndby. Her kan den afskærende ledning i langt højere grad lægges i offentligt vejareal, hvilket minimerer krydsning af private grunde, med deraf følgende lodsejerforhandlinger, tinglysning samt eventuelt ekspropriation. Det vil kun være oppe ved Sæby Renseanlæg, at det vil være aktuelt at lægge den afskærende ledning på privat areal.

Desuden minimeres mængden af nyanlæg, da de eksisterende kloakker i Lyndby og Gevninge Renseanlægs oplande i videst muligt omfang vil blive anvendt.

Og ved at føre den afskærende ledning udenom Borrevejle Vig undgås endvidere krydsning af fjorden fra Lyndby til Gevninge, selvom dette ville være den korteste vej. Imidlertid er fjorden Natura 2000-område, og har derudover beskyttet natur på begge sider. Desuden er fjordbunden af ukendt beskaffenhed, og det vil derfor først skulle undersøges, hvorvidt den vil være egnet til at få gravet en havledning ned, hvilken den ikke nødvendigvis er.

### **Sammenfatning**

Alt i alt vil Sæby og Lyndby Renseanlæg relativt let kunne afskæres til Gevninge Renseanlæg, ved brug af den i forslaget til tillæg 26 beskrevne løsning. Derved vil disse 2 renselanlæg også relativt let kunne nedlægges, hvorved en kortsigtet renovering af anlæggene undgås.

### **Udtalelser**

## **Administrationens vurdering**

Administrationen vurderer, at forslag til tillæg 26 til spildevandsplanen sikrer et tilstrækkeligt planmæssigt grundlag for, at Fors A/S kan påbegynde arbejdet med at afskære Sæby og Lyndby Renseanlæg til Gevninge Renseanlæg.

Administrationen anbefaler, at forslaget godkendes.

## **Økonomi og finansiering**

Sagen har ingen økonomiske konsekvenser for Lejre Kommune

Fors A/S afholder alle udgifter forbundet med nedlæggelsen af Sæby og Lyndby Renseanlæg og afskæringen af disse til Gevninge Renseanlæg samt etablering af den nye udløbsledning fra Gevninge Renseanlæg til Borrevejle Vig.

## **Sagens forløb**

11/06/2024 Udvalget for Trafik, Miljø og Byggeri - 2022-2025

Indstillingen anbefales.

Afbud: Claus Jørgensen (F)

Afbud: Claus Jørgensen

## **Bilag**

FORSLAG til tillæg 26 til Spildevandsplan 2016-2023.docx

# Punkt 18: TMB - Godkendelse af Natura 2000-handleplaner for 2022-2027

24-003736

## Beslutning

Indstillingen anbefales.

## Resumé

Natura 2000 er et netværk af beskyttede naturområder i EU. Staten udarbejder Natura 2000-planer med mål og tidsramme for indsatsen i hvert enkelt Natura 2000-område. Lejre Kommune skal udarbejde Natura 2000-handleplanerne i overensstemmelse med Natura 2000-planerne.

Lejre Kommunes udkast til Natura 2000-handleplaner for kommunens fem Natura 2000-områder: Ejby Ådal, Hejede Overdrev, Roskilde Fjord, Ramsø Mose og Ryegaard Dyrehave har været i offentlig høring.

På baggrund af høringssvarene forelægges forslagene til Natura 2000-handleplaner til godkendelse.

## Indstilling

Direktionen indstiller:

1. At Natura 2000-handleplanerne godkendes med følgende ændring samt mindre rettelser i forhold til høringforslaget: Det præciseres at ”*Det forventes, at Natura 2000-handleplanerne kan gennemføres ad frivillighedens vej*”

## Beslutningskompetence

Kommunalbestyrelsen

## Sagsfremstilling

### Natura 2000

Natura 2000 er et netværk af beskyttede naturområder i EU. Områderne er udpeget for at bevare og beskytte naturtyper og dyre- og plantearter, som er sjældne, truede eller karakteristiske for et område i EU. Natura 2000-områder er en fællesbetegnelse for habitatområder og fuglebeskyttelsesområder.

For hvert Natura 2000-område er der udpeget en række arter og naturtyper, som området skal beskytte med henblik på at sikre eller genoprette god bevaringsstatus.

Staten formulerer med Natura 2000-planerne et mål og en tidsramme for indsatsen i hvert enkelt Natura 2000-område. Miljøstyrelsen har udarbejdet 257 Natura 2000-planer for Natura 2000-områder, der indgår i den danske del af det europæiske Natura 2000-netværk. Planerne beskriver målene for enkelte Natura 2000-område og fastlægger de indsatser, der skal ske inden for planperioden 2022-2027.

### Lejre Kommunes opgave: Natura 2000-handleplaner

Rammerne for planlægning inden for Natura 2000-områder er fastlagt i miljømålsloven (LBK nr. 692 af 26/5 2023). De kommunale handleplaner skal foreligge senest 6 måneder efter offentliggørelse af endelige Natura 2000-planer.

Lejre Kommune skal udarbejde Natura 2000-handleplanerne i overensstemmelse med Natura 2000-planerne. I Lejre Kommune er der fem Natura 2000-områder: Ejby Ådal, Hejede Overdrev, Roskilde Fjord, Ramsø Mose og Ryegaard Dyrehave. Nogle af områderne strækker sig over flere kommuner.

Hver kommune er ansvarlig for de dele af handleplanen, der vedrører kommunens geografiske område på land og kommunens kystnære områder. Kommunerne er ansvarlige for, at handleplanerne gennemføres inden udgangen af 2027. Miljøstyrelsen er ansvarlig for at udarbejde en skovhandleplan for de skovbevoksede, fredskovspligtige Natura 2000-arealer med skovhabitatnatur inklusiv arealer nævnt i skovlovens § 28. Kommunernes handleplan og Miljøstyrelsens skovhandleplan sammenskrives og udmøntes i denne samlede Natura 2000-handleplan.

Handleplanerne er derfor udarbejdet i samarbejde med Miljøstyrelsen og kommuner, der har arealer, der indgår i de enkelte Natura 2000-områder, og Lejre Kommunes samarbejdspartnerne for de enkelte handleplaner er for:

Ryegård Dyrehave, Bramsnæs og Garveriskov og Egernæs med holme og Fuglsø: Holbæk Kommune og Miljøstyrelsen

Hejede Overdrev, Valborup Skov og Valsølille: Holbæk Kommune, Ringsted Kommune og Miljøstyrelsen

Ejby Ådal og omliggende kystskrænter: Ingen

Ramsø Mose: Roskilde Kommune og Miljøstyrelsen

Roskilde Fjord og Jægerspris Nordskov: Frederikssund Kommune, Roskilde Kommune, Halsnæs Kommune og Miljøstyrelsen

Lejre Kommune skal sikre, at de vedtagne handleplaner gennemføres. Det betyder, at der udføres naturpleje i Natura 2000-områderne i kommunen, oftest som rydninger og afgræsning.

På baggrund af Natura 2000-planerne fra Miljøstyrelsen har administrationen udarbejdet Forslag til Natura 2000-handleplaner for kommunens fem Natura 2000-områder:

- Ryegård Dyrehave, Bramsnæs og Garveriskov og Egernæs med holme og Fuglsø, N239 (se bilag 1) og hvidbog med høringssvar (se bilag 2)
- Hejede Overdrev, Valborup Skov og Valsølille, N146 (se bilag 3) og hvidbog med høringssvar (se bilag 4)
- Ejby Ådal og omliggende kystskrænter, N145 (se bilag 5) og hvidbog med høringssvar (se bilag 6)
- Ramsø Mose, N151 (se bilag 7) og hvidbog med høringssvar (se bilag 8)
- Roskilde Fjord og Jægerspris Nordskov, N136 (se bilag 9) og hvidbog med høringssvar (se bilag 10)

Handleplanerne skal sikre, at Natura 2000-planerne for områderne vil blive realiseret inden for kommunens geografiske område på land og på kystnære områder. Der er i handleplanerne lagt op til, at indsatserne vil blive gennemført ved pleje, rydning og begrænsning af forstyrrelse. Alle indsatser vil så vidt muligt blive gennemført ved frivillige aftaler med lodsejerne.

Handleplanerne må ikke være så konkrete, at de foregriber det præcise indhold i de aftaler eller afgørelser, der træffes i forhold til den enkelte lodsejer i forbindelse med gennemførelsen af planen.

Natura 2000-handleplanerne er udarbejdet efter KL's paradigme, som er udarbejdet i samarbejde med Miljøstyrelsen.

## **Udtalelser**

Natura 2000-handleplanerne har været i offentlig høring i perioden februar til april 2024.

Lejre Kommune har modtaget bemærkninger fra Miljøstyrelsen til alle handleplaner.

Disse høringssvar er samlet i bilag 11 sammen med høringssvar fra DOF og Forsvarsministeriet, der har indsendt bemærkninger til handleplanen for N-136 Roskilde Fjord og Jægerspris Nordskov.

Ingen af høringssvarene giver anledning til ændring af de foreslåede indsatser.

## **Administrationens vurdering**

Administrationen vurderer, at de udarbejdede handleplaner vil bidrage til at fastholde og forbedre naturtilstanden i kommunens fem Natura 2000-områder.

En stor del af indsatserne fra forrige planperiode består af naturpleje, der fortsætter ind i den nye planperiode.

## **Økonomi og finansiering**

Det forudsættes, at kommunen bidrager økonomisk via de midler, som kommunen er blevet økonomisk kompenseret for af staten (DUT-midler).

Desuden stiller staten en række virkemidler til rådighed til gennemførelse af planerne i form af understøttende tilskudsordninger.

En præcis økonomi kan ikke oplistes, da det er en præmis for udarbejdelse af handleplanerne, at de skal være tilstrækkeligt overordnede til, at der er råderum for frivillige aftaler.

Administrationen forventer, at de midler, der er behov for til naturplejeindsatser, kan prioriteres indenfor de eksisterende rammer af konto 4.10.10 Teknik og Miljø.

## **Sagens forløb**

11/06/2024 Udvalget for Trafik, Miljø og Byggeri - 2022-2025

Indstillingen anbefales.

Afbud: Claus Jørgensen (F)

Afbud: Claus Jørgensen

## **Bilag**

Bilag 1. Handleplan 239 Ryegård mm. endelig

Bilag 2. Hvidbog for Natura 2000-handleplan N239-2

Bilag 3. Endelig Natura 2000-handleplan N146 2022-2033

Bilag 4. Endelig hvidbog for Natura 2000-handleplan N146

Bilag 5. Handleplan\_145\_endelig

Bilag 6. Hvidbog for Natura 2000-handleplan N145

Bilag 7. ramsømoshandleplan2022-2027endelig

Bilag 8. Hvidbog for Natura 2000-handleplanramsømos

Bilag 9. Natura 2000-handleplan 2022-2027\_Roskilde Fjord\_inkl høringssvar

Bilag 10. Hvidbog for Natura 2000-handleplan - Roskilde Fjord\_08-05-2024\_ap

Bilag 11. Høringssvar samlet

# Punkt 19: TMB - Ekspropriation til ny placering af gasledning

24-001380

## Beslutning

Indstillingerne anbefales.

## Resumé

Administrationen har modtaget en anmodning om en principbeslutning om ekspropriation til anlæg af gasledning gennem Lejre Kommune.

Det nationale gasdistributionsselskab Evida og Energinet A/S har identificeret, hvor det er hensigtsmæssigt at udvide gasinfrastrukturen ved at etablere en gasledning i Lejre Kommune. Formålet er, at gasnettet i fremtiden kan håndtere et overskud af biogas.

Der skal i denne sag træffes beslutning om at iværksætte ekspropriation til anlæg af ny gasledning.

## Indstilling

Direktionen indstiller:

1. At der træffes beslutning om, at Lejre Kommune påtænker at erhverve rettigheder og ejendomsretten over de nødvendige arealer til anlæg af ny gasledning ved ekspropriation
2. At udvalgsformanden for Trafik, Miljø & Byggeri udpeges til deltagelse i åstedsforsretningen, hvis frivillige aftaler ikke kan gennemføres.

## Beslutningskompetence

Kommunalbestyrelsen

## Sagsfremstilling

Det nationale gasdistributionsselskab Evida ønsker at etablere en forstærkningsledning mellem distributionsnettene i Tølløse og Kirke Såby. Det skal gøres ved at etablere en ny 10 tommer ståledning med 19 bar. Vedlagt som bilag er projektbeskrivelsen (bilag 1) og tegningsmateriale (bilag 2).

Gasledningen strækker sig over 9,1 km, hvoraf de 5,4 km er i Lejre Kommune. Det er 10 ejendomme i Lejre Kommune, som påvirkes af ledningen, og de vil alle blive pålagt en servitut med et servitútbælte på i alt 10,0 meter samt en mulig sikkerhedszone, som først kan beregnes på et senere tidspunkt. Servituten er vedlagt som bilag nr. 3.

Evida forsøger at indgå de nødvendige aftaler med lodsejer på baggrund af frivillige forlig, men for at sikre projektets fremdrift, ønskes der mulighed for at ekspropriere.

Det fremgår af varmforsyningslovens § 17, at en ekspropriationsbeslutning til erhvervelse af rettigheder og arealer til varmforsyning skal træffes af Kommunalbestyrelsen.

Ved ekspropriationens eventuelle gennemførelse, hvis der ikke kan indgås frivillige aftaler, findes bestemmelserne i lov om offentlige veje, jf. varmforsyningslovens § 17, stk. 2.

Kommunalbestyrelsen vil skulle træffe endelig beslutning om ekspropriation, efter at en eventuel åstedsforsretning er gennemført.

## Administrationens vurdering

Administrationen vurderer, at etableringen af den aktuelle forstærkningsledning vil øge sikkerheden for, at overskydende gas ikke går tabt, men bliver ført videre eller tilbageført.

Administrationen har holdt et møde med Evida og deres rådgiver, LE34, hvor de blandt andet gennemgik ledningsføringen. Evida har oplyst, at Lejre Kommune kan påvirke tracéet i mindre grad, hvis det er teknisk muligt og ikke væsentligt fordyrende for projektet.

Evida oplyser desuden, at der bores under naturområderne langs strækningen (se bilag 2-6), så naturen ikke påvirkes. Administrationen vurderer, at ledningsføringen er udformet således, at den i høj grad respekterer beskyttet natur og fortidsminder.

Det fremgår af varmforsyningslovens § 16, at der kan ske ekspropriation, hvis det er af væsentlig betydning for etableringen af 1) de for et godkendt kollektivt varmforsyningsanlæg nødvendige rørledninger og varmforsyningsanlæg og 2) de til en naturgasforsyning nødvendige fordelings- og distributionsanlæg, der skal levere naturgas til andre formål end rumopvarmning.

Evidas rådgiver LE34 oplyser, at anlægget er omfattet af punkt 2.

## **Økonomi og finansiering**

Projektet har ikke økonomiske konsekvenser for Lejre Kommune. Evida afholder alle de økonomiske omkostninger til udarbejdelse af ekspropriationsmateriale i form af både kortmateriale, arealfortegnelse, servitutbestemmelser samt erstatningsberegninger – herunder udbetaling af erstatning til lodsejerne.

## **Sagens forløb**

11/06/2024 Udvalget for Trafik, Miljø og Byggeri - 2022-2025

Indstillingerne anbefales.

Afbud: Claus Jørgensen (F)

Afbud: Claus Jørgensen

## **Bilag**

Bilag 1 - Anmodning om principbeslutning 4.0

Bilag 2 - Linjeføring

Bilag 3 - Fordelingsledningsamletdeklaration 1.0

# Punkt 20: TMB - Endelig godkendelse af Lokalplan LK 91 for boliger ved Snebærvej øst i Kirke Sonnerup

22-000274

## Beslutning

Indstillingen anbefales.

## Resumé

Forslag til Lokalplan LK 91 for boliger ved Snebærvej i Kirke Sonnerup og kommuneplantillæg 3 var i offentlig høring fra slut marts 2023 til start maj 2023.

I høringsperioden nedlagde By-, Land- og Kirkeministeriet veto, da antallet af boliger i planforslaget ikke fulgte kommuneplanens rækkefølgeplan. Efter dialog med Plan- og Landdistriktsstyrelsen har administrationen udarbejdet en revideret plan, som begrænser antallet af boliger fra 101 til 66 og blandt andet ikke giver byggeret til Slændigets anden etape, som ellers foreslået i det oprindelige forslag.

Ændringsforslaget har været i partshøring hos direkte naboer på Snebærvej, Ordrupvej og Slændiget.

Derudover foreslår administrationen mindre tilføjelser, der i højere grad sikrer, at vejforløb og bebyggelsesstruktur bliver, som det er vist på situationsplanen (lokalplanens kortbilag 3). På den baggrund lægger administrationen op til at vedtage Lokalplan LK 91 endeligt.

## Indstilling

Direktionen indstiller:

1. at Lokalplan LK 91 for boliger ved Snebærvej Øst vedtages endeligt med rettelser som fremgår af administrationens vurdering (punkt a-e), herunder aftale med Ministeriet for By-, Land- og Kirkeministeriet (bilag 4).

## Beslutningskompetence

Kommunalbestyrelsen.

## Sagsfremstilling

Forslag til Lokalplan LK 91 for boliger ved Snebærvej i Kirke Sonnerup og kommuneplantillæg 3 var i offentlig høring fra 28. marts 2023 til 2. maj 2023. Planforslagene, der var i høring, gav mulighed for 101 nye boliger fordelt på 81 boliger i delområde 1-3 (Eghøjparken) og 22 boliger i delområde 4-5 (Slændigets etape 2). Ydermere ændrede planforslagene på vejadgangen for 2. del af Slændiget. Planforslagene, som var i offentlig høring, fremgår i bilag 1 og 2.

I høringsperioden nedlagde det daværende Kirkeministerium på baggrund af en indstilling fra Plan- og Landdistriktsstyrelsen veto mod planen, da lokalplanforslaget ikke var i overensstemmelse med bestemmelserne i Fingerplan 2019 om byudvikling i det øvrige hovedstadsområde. Ministeriet var på daværende tidspunkt ansvarlig for planområdet. Fingerplan 2019 fastsætter, at byudvikling i det øvrige hovedstadsområde skal være af lokal karakter og ske i tilknytning til kommunecentre eller som afrunding af andre bysamfund. Planforslagene gav i følge Plan- og Landdistriktsstyrelsen mulighed for at øge befolkningstallet i Kirke Sonnerup med 27 % i forhold til de 930 indbyggere, der var registreret i 2022. Dette omfang vurderede ministeriet til at overstige "udvikling af lokal karakter".

Lejre Komme har efterfølgende været i dialog med Plan- og Landdistriktsstyrelsen om mulige løsninger. På den baggrund har administrationen indgået aftale med Plan- og Landdistriktsstyrelsen, som efterfølgende er konfirmeret af nuværende minister for området: Minister for Byer og Landdistrikter. Ifølge aftalen kan der med LK 91 kun planlægges for cirka 65 boliger, som det står angivet i Lejre Kommuneplan 2021. Brev fra ministeren er vedlagt som bilag 4.

Udover Kirkeministeriets veto modtog administrationen 14 høringssvar under den offentlige høring. Hvidbog fra den offentlige høring er vedlagt i bilag 3.

### *Ændringsforslag med 66 boliger*

Administrationen udarbejdede efter forliget med Plan- og Landdistriktsstyrelsen et ændringsforslag til lokalplanen, som giver byggeret til 66 boliger under boligprojektet Eghøjparken. Den resterende del af Eghøjparken (15 boliger) samt

Slåendigets etape 2 (cirka 22 boliger) er med ændringsforslaget udsat til detailplanlægning efter Kommuneplan 2025. En konsekvens bliver, at vejadgangen til Slåendiget gennem Eghøjparken ikke ændres før der lokalplanlægges for Slåendigets anden etape.

Administrationen sendte i april 2024 ændringsforslaget i partshøring hos direkte naboer på Snebærvej, Ordrupvej og Slåendiget samt hos alle, der gav høringssvar under den offentlige høring. Under partshøringen modtog administrationen 12 høringssvar. Samtlige høringssvar fra partshøringen fremgår i bilag 7 inklusive administrationens bemærkninger til disse. Udkast til lokalplan, hvor administrationens forslag til ændringer er indarbejdet, er vedlagt i bilag 5, hvor tilpasninger/rettelser er fremhævet med rød skrift.

## Udtalelser

### *Offentlig høring marts-maj 2023*

Administrationen modtog 14 høringssvar under den offentlige høring. Udover Kirkeministerens veto kom Movia, Roskilde Museum, Vejdirektoratet samt en række borgere fra nærområdet med høringssvar. Høringssvarene går hovedsageligt på frustrationer over boligudvidelsen af Kirke Sonnerup som sådan og at det lokale vejnet, som i forvejen er plaget af meget trafik, ikke også kan håndtere trafikken fra et nyt boligområde. Derudover mener flere, at det nye boligområde vil påvirke landsbysamfundet og naturen negativt.

Høringssvar fra blandt andre Vejdirektoratet påpeger, at område er præget af vejstøj, primært fra Holbækmotorvejen og Elverdamsvej, men også fra den stigende trafik på de kommunale veje.

### *Partshøring april 2024*

Efter aftalen med Plan- og Landdistriktsstyrelsen sendte administrationen et ændringsforlag i høring i 14 dage hos direkte naboer, grundejere og alle, der indsendte høringssvar under den offentlige høring. Her modtog administrationen 12 høringssvar. Flere af disse er fra borgere, som ikke er direkte naboer, eller som ikke indsendte høringssvar under den offentlige høring. Det overvejende budskab i høringssvar fra parthøringen er, at man ikke ønsker lokalplanen, og at de nye boliger vil påvirke det eksisterende landsbysamfund negativt. I parthøringen var der få høringssvar, der så positivt på, at antallet af boliger i ændringsforslaget til LK 91 er begrænset til 66 boliger.

## Administrationens vurdering

Administrationen lægger op til, at Lokalplan LK 91 vedtages med de ændringer, som fremgår af ændringsforslaget i bilag 5, hvor lokalplanen giver byggeret til 66 boliger i stedet for 101 boliger i det oprindelige planforslag.

Administrationen har af flere omgange - både før og efter planforslaget var i høring - arbejdet med at give bebyggelsesplanen og vejforløbet et mere organisk og varieret udtryk, både i forhold til vejstruktur og placering af bebyggelse. I arbejdet med planforslaget efter ministeriets veto, er administrationen blevet opmærksom på, at vejforløb og -indretning ikke er reguleret tilstrækkeligt i lokalplanens bestemmelser.

På baggrund af ministeriets veto, høringssvar og ovennævnte forhold om vejforløb og -indretning lægger administrationen op til følgende ændringer (kan også ses i bilag 5):

a) § 4 om grundstørrelser for rækkehuse nedsættes til 175 m<sup>2</sup> (før 225)

b) § 5.2 om vejprofiler:

Stamveje skal anlægges med en vejprofil på min. 10 meter.

Boligveje skal anlægges med en vejprofil på min. 8 meter.

Stam- og boligveje skal anlægges med kørefast belægning i 5,5 meters bredde, herunder flisebelægning i 0,8 meters bredde til fodgængere i begge sider af vejen. Vejene skal principielt udlægges som på kortbilag 3, så forløb og vejkurver understøtter fartdæmpning og tryk færdsel til fods.

c) § 5.4 om stiudlæg tilføjes en minimumsbredde på 3 meter og anlægges i grusbælgning eller anden fast belægning med en bredde på min. 2 meter. Trampestier skal slås og vedligeholdes i en meters bredde. Græsstier kan slås igennem arealet efter behov. Der skal være offentlig adgang til stierne.

Fra lokalplanområdets sydøstlige hjørne skal der etableres en sti med fast belægning, ud til busstoppestedet på Ordrupvej.

d) § 6 om antal boliger for delområde 2 nedjusteres til max 33 boliger (før) samt tilsvarende nedjusteret antal boligkvadratmeter.

e) Kortbilag 2 opdateres med ny inddeling af delområder, og lokalplanen tilføjes et kortbilag 4 for mere detaljeret vej- og stiplan.

Lokalplanens redegørelse tilføjes et afsnit om, at området ikke vurderes til at være plaget af vejstøj fra Ordrupvej. Men når der skal planlægges for Slændigets anden etape, så skal der redegøres for vejstøjen fra Elverdamsvej og motorvejen jævnfør høringssvar fra Vejdirektoratet.

Redegørelsen konsekvensrettes også med opdaterede kort, som stemmer overens med situationsplanen for de 66 boliger, og tilføjes følgende fra Roskilde Museums høringssvar: "Roskilde Museum anbefaler, at der foretages en arkæologisk forundersøgelse af den del af arealet, som ikke tidligere har været forundersøgt, forud for eventuelle jordarbejder."

#### *Partshøring giver ikke anledning til ændringer*

Administrationen vurderer, at partshøringen af de foreslåede ændringer til lokalplanen ikke giver anledning til yderligere ændringer, idet størstedelen af kommentarerne handler om lokalplanen som sådan og bekymringer om flere boliger og øget pres på et i forvejen hårdt belastet vejnet.

Administrationen har vurderet, at det er tilstrækkeligt at partshøre indsigere fra den offentlige høring samt naboer, som måtte blive påvirket af de foreslåede ændringer til lokalplanen (Snebærvej, Ordrupvej og Slændiget), og dermed ikke foretage en fornyet offentlig høring.

Planlægning for Slændigets etape 2 er betinget af udviklingen af Eghøjparken. Og i kraft af Kirkeministeriets indsigelse om, at det oprindelige planforslag indeholder for mange boliger, finder administrationen det nødvendigt at udvikle første del af Eghøjparken, inden der tages hul på Slændigets etape 2. Ændringen af vejadgang til Slændiget må udskydes til fremtidig lokalplanlægning for det resterende område.

#### *Realisering af vej anlæg og udvidelse af vejareal ved Ordrupvej*

Etablering af anlæg og udformning af svingbane, belysning og oversigtsarealer kan fastsættes som betingelse for at meddele overkørselstilladelse i henhold til vejloven.

Udvidelsen af Ordrupvej med helleanlæg forudsætter en udvidelse af den offentlige vej over en strækning på omkring 150-200 meter. Den faktiske ibrugtagning af området og den nye vejadgang forudsætter derfor, at Lejre Kommune enten har fået arealet overdraget ved aftale eller vælger at erhverve arealet. Administrationen vurderer, at arealoverdragelsen af arealet kan håndteres i forbindelse med overkørselstilladelsen.

Samlet set vurderer administrationen, at de trafiksikkerhedsmæssige anbefalinger for den nye tilslutning til Ordrupvej er imødekommet for det, som kan håndteres i lokalplanen, herunder arealudlæg til udvidelsen af Ordrupvej og arealudlæg i tre meters bredde til mulig cykelsti langs Ordrupvej. De øvrige dele sikres i forbindelse med ansøgningen om overkørselstilladelsen til Ordrupvej.

## **Sagens forløb**

11/06/2024 Udvalget for Trafik, Miljø og Byggeri - 2022-2025

Indstillingen anbefales.

Afbud: Claus Jørgensen (F)

Afbud: Claus Jørgensen

## **Bilag**

Bilag 1 - LK 91 forslag sendt i høring\_download fra plandata

Bilag 2 - Kommuneplantillæg nr 3\_Snebærvej Øst 8.B3 og 8.B4\_

Bilag 3 - hvidbog\_LK 91\_offentlig høring 2023

Bilag 4 - Frafald af indsigelse Lejre Kommune, Kirke Sonnerup

Bilag 5 - Ændringsforslag LK 91 Snebærvej Øst - kun bestemmelser

Bilag 6 - Vej- og stiplan (bilag 4 i LK 91)

Bilag 7 - hvidbog\_LK 91\_partshøring 2024

# **Punkt 21: SSÆ - Behandling af ansøgning fra AjourCare Aps om godkendelse som fritvalgsleverandør vedrørende personlig pleje, praktisk hjælp mv. efter servicelovens §83**

24-003894

## **Beslutning**

Indstillingerne anbefales.

## **Resumé**

På mødet den 27. november 2023 besluttede Kommunalbestyrelsen, at Lejre Kommunes fritvalgsforpligtelse vedrørende personlig pleje og praktisk hjælp efter servicelovens § 83 skal opfyldes ved at etablere en godkendelsesordning på området. Derudover blev det besluttet, at administrationen skulle udstede fritvalgsbeviser for at opfylde fritvalgsforpligtelsen, indtil ordningen blev etableret, og Lejre Kommune derved opfylder fritvalgsforpligtelsen.

På mødet den 18. marts 2024 besluttede Kommunalbestyrelsen at godkende materiale for godkendelsesordning, som herefter blev etableret i april 2024 med frist for første ansøgningsrunde den 1. maj 2024.

Administrationen har inden ansøgningsfristen den 1. maj 2024 modtaget én ansøgning. Ansøgningen er fra AjourCare ApS, der søger om godkendelse til at levere praktisk hjælp, personlig pleje samt aflastning og afløsning i Lejre Kommune under godkendelsesordningen.

Udvalget for Social, Sundhed & Ældre forelægges i denne sag ansøgningen til godkendelse med henblik på, at leverandøren kan starte op den 1. september 2024. Såfremt udvalget godkender ansøgningen, opsiges de udstedte fritvalgsbeviser, da fritvalgsforpligtelsen hermed opfyldes med AjourCare ApS som leverandør.

## **Indstilling**

Direktionen indstiller:

1. at ansøgningen fra AjourCare ApS godkendes, således at leverandøren kan levere praktisk hjælp og personlig pleje efter servicelovens § 83 samt aflastning og afløsning efter servicelovens § 84 under godkendelsesordningen i Lejre Kommune.

Såfremt indstilling under pkt. 1 tiltrædes, indstiller direktionen endvidere:

2. at udvalget godkender, at AjourCare ApS starter op som leverandør under godkendelsesordningen i Lejre Kommune fra den 1. september 2024.

## **Beslutningskompetence**

Kommunalbestyrelsen

## **Sagsfremstilling**

Kommunalbestyrelsen besluttede den 27. november 2023, at Lejre Kommunes fritvalgsforpligtelse vedrørende personlig pleje og praktisk hjælp efter servicelovens § 83 i fremtiden skal opfyldes ved at etablere en godkendelsesordning på området.

Det blev endvidere besluttet, at tilbyde borgere visiteret til personlig pleje og praktisk hjælp efter servicelovens § 83 fritvalgsbeviser, i det omfang Lejre Kommune ikke opfylder fritvalgsforpligtelsen på området, herunder i tiden frem til godkendelsesordningens etablering og en ny leverandør er godkendt.

Kommunalbestyrelsen besluttede på møde den 18. marts 2024 at godkende administrationens udkast til materiale til godkendelsesordningen for praktisk hjælp og personlig pleje med henblik på etablering af ordningen i april 2024 og med første ansøgningsfrist for potentielle leverandører den 1. maj 2024.

Administrationen har i den forbindelse modtaget én ansøgning til godkendelsesordningen fra AjourCare ApS inden ansøgningsfristen den 1. maj 2024. I sagen her forelægges Udvalget for Social, Sundhed og Ældre ansøgningen fra AjourCare ApS til godkendelse. Dette med henblik på, at AjourCare ApS kan starte op som leverandør den 1. september 2024, og de udstedte fritvalgsbeviser i forlængelse af dette kan opsiges med virkning fra den 1. oktober 2024.

## **Ansøgning fra AjourCare ApS**

AjourCare ApS har ansøgt kommunen om godkendelse til at levere praktisk hjælp, personlig pleje samt aflastning og afløsning i Lejre Kommune under godkendelsesordningen. I den forbindelse har administrationen, i overensstemmelse med Lejre Kommunes ansøgningsmateriale for godkendelsesordningen, modtaget følgende materiale fra AjourCare ApS:

- Underskrevet skattemæssige opgørelse og årsrapporter fra 2020-2022 (bilag 1-6)
- Underskrevet tro- og loverklæring (bilag 7)
- Digitalserviceattest (bilag 8)
- Udfyldt ansøgningsskema (bilag 9)

Alle fremsendte dokumenter er vedlagt sagen som bilag 1-9.

## **Vurdering af minimumskrav og egnethed**

Som Kommunalbestyrelsen besluttede på møde den 18. marts 2024, er leverandøren forpligtet til at opfylde følgende minimumskrav for, at ansøgningen forelægges politisk behandling:

- Leverandøren skal være en CVR-registreret virksomhed.
- Leverandøren må ikke være omfattet af en obligatorisk eller frivillig udelukkelsesgrund efter udbudsloven.

Administrationen har gennemgået det fremsendte ansøgningsmateriale (jf. bilag) og har vurderet, at AjourCare ApS imødekommer ovenstående minimumskrav.

Som Kommunalbestyrelsen besluttede på møde den 18. marts 2024, vurderes leverandørens egnethed med afsæt i følgende kriterier, som kan opfyldes helt eller delvist:

- Leverandøren har minimum ti ansatte.
- Leverandøren har været CVR registreret som virksomhed i minimum 12 måneder fra ansøgningsdatoen.
- Leverandørens økonomiske nøgletal i form af omsætning, afkastningsgrad, likviditetsgrad, soliditetsgrad og egenkapital vurderes som minimum tilfredsstillende.
- Leverandørens referencer på tilsvarende aftaler vurderes som minimum tilfredsstillende.

Dertil kommer leverandørens besvarelse af spørgsmål i ansøgningsskemaet, som skal vurderes som minimum tilfredsstillende.

Administrationen har gennemgået det fremsendte ansøgningsmateriale fra AjourCare ApS. I evalueringsnotatet, som er vedlagt som bilag 10, er vurderingen i forhold til de enkelte kriterier og leverandørens besvarelse af spørgsmål i ansøgningsskemaet samlet.

Administrationen vurderer på den baggrund med afsæt i bilag 10, at leverandøren samlet set lever op til de opstillede kriterier og vurderes egnet til levering af praktisk hjælp og personlig pleje i Lejre Kommune under godkendelsesordningen.

## **Udskydelse af opstart til den 1. september 2024**

Kommunalbestyrelsen besluttede på møde den 27. november 2024, at nye leverandører fra første ansøgningsrunde med afsøgningsfrist den 1. maj 2024 starter op som leverandør i Lejre Kommune den 1. august 2024. Såfremt AjourCare ApS godkendes som leverandør, anbefaler administrationen dog, at leverandørens opstart af hensyn til sommerferie udskydes til den 1. september 2024, så der er bedre tid til at sikre de nødvendige praktiske tiltag inden opstarten. Det drejer sig blandt andet om opkobling til kommunes omsorgssystem, kommunikation til borgerne mv.

## **Opsigelse af fritvalgsbeviser**

Som forelagt Kommunalbestyrelsen på møde den 27. november 2023 er kommunen lovgivningsmæssigt forpligtet til at opfylde fritvalgsforpligtelsen på området. Det betyder, at kommunerne efter servicelovens § 91 skal skabe grundlag for, at borgere, der modtager personlig pleje og praktisk hjælp efter servicelovens § 83, stk. 1, nr. 1 og 2, kan vælge mellem to eller flere leverandører af denne hjælp, hvoraf den ene leverandør kan være kommunen.

I forlængelse af dette besluttede Kommunalbestyrelsen på mødet den 27. november 2023, at Lejre Kommunes fritvalgsforpligtelse vedrørende personlig pleje og praktisk hjælp efter servicelovens § 83 skal opfyldes ved at etablere en godkendelsesordning på området, og at administrationen skulle udstede fritvalgsbeviser for at opfylde den lovpligtige fritvalgsforpligtelse, indtil ordningen blev etableret og minimum én leverandør godkendt til ordningen.

Det betyder, at hvis AjourCare ApS godkendes som leverandør under godkendelsesordningen i Lejre Kommune, så frafalder kommunens forpligtelse til at indfri fritvalgsforpligtelse på praktisk hjælp og personlig pleje gennem tilbud om fritvalgsbeviser. I overensstemmelse med beslutningen i Kommunalbestyrelsen betyder det også, at administrationen

herefter opsiges de udstedte fritvalgsbeviser med virkning fra den 1. oktober 2024, da der er en opsigelsesfrist på 3 måneder.

Lejre Kommune har aktuelt udstedt ca. 236 fritvalgsbeviser, og heraf er ca. 190 fritvalgsbeviser pt. udstedt til leverandøren StjerneRent ApS. StjerneRent ApS har på nuværende tidspunkt ikke ønsket at ansøge om godkendelse til godkendelsesordningen i denne omgang.

På møde i Kommunalbestyrelsen den 27. november 2023 blev fordele og ulemper gennemgået i forhold til at indfri fritvalgsforpligtelsen gennem de forskellige mulige modeller, herunder blandt andet godkendelsesmodel og fritvalgsbeviser.

Et opmærksomhedspunkt ved fritvalgsbeviserne er, at leverandøren under fritvalgsbevisordningen har mulighed for at fravælge levering af ydelser til borgere med mere komplekse behov, hvilket økonomisk er mest fordelagtigt for leverandøren.

Dertil kommer, at administrationen af fritvalgsbeviserne administrativt er meget ressourcekrævende. Er leverandøren derimod godkendt under godkendelsesordningen, som AjourCare ApS nu ansøger om godkendelse til, så er leverandøren forpligtet til at levere ydelser til alle borgere, hvorved denne skrævvridning ikke finder sted. Dertil kommer, at godkendelsesmodellen, som også forelagt Kommunalbestyrelsen på mødet den 27. november 2023, også giver kommunen mulighed for at stille krav til leverandørens økonomi og egnethed, inden denne godkendes som leverandør.

### **Kommunikation til borgerne**

Såfremt AjourCare ApS godkendes som leverandør, vil administrationen sørge for, at borgere, der som følge af dette får opsagt deres fritvalgsbeviser, vil blive informeret om dette samt orienteret om deres mulighed for fremadrettet at vælge mellem enten kommunen eller AjourCare ApS som deres leverandør. I informationen vil det blandt andet fremgå, hvordan og hvornår dette i praksis kommer til at foregå.

I oversigten nedenfor er forventet tidsplan for processen skitseret.

### **Tidsplan**

Juni: Opsigelse af fritvalgsbeviser med virkning fra den 1. oktober 2024.

Juli og august: Forberedelse af opstart af AjourCare ApS som leverandør.

September: Opstart af Ajourcare ApS som leverandør den 1. september 2024.

### **Administrationens vurdering**

På baggrund af det fremsendte ansøgningsmateriale, er det administrationens vurdering, at AjourCare ApS lever op til Lejre Kommunes opstillede kriterier og vurderes egnet til at blive godkendt som leverandør af praktisk hjælp og personlig pleje efter servicelovens § 83 og afløsning og aflastning efter servicelovens § 84 på godkendelsesordningen i Lejre Kommune.

På den baggrund anbefaler administrationen, at AjourCare ApS godkendes som leverandør på godkendelsesordningen, og at opstarten af hensyn til sommerferien udskydes til den 1. september 2024.

Det er endvidere administrationens vurdering, at det vil være en forudsætning for en velfungerende og økonomisk rentabel godkendelsesordning for leverandørerne, at kommunen ikke samtidig tilbyder fritvalgsbeviser til anvendelse hos ikke godkendte leverandører, som kan fravælge de økonomisk mindst attraktive borgere.

På den baggrund anbefaler administrationen at opsiges de udstedte fritvalgsbeviser med virkning fra den 1. oktober 2024.

Lejre Kommune vil derefter opfylde fritvalgsforpligtelsen gennem godkendelsesordningen uden samtidig at tilbyde fritvalgsbeviser som også forudsat i Kommunalbestyrelsens beslutning den 27. november 2023, hvor det blev besluttet at tilbyde borgere, som er visiteret til personlig pleje og praktisk hjælp efter servicelovens § 83, fritvalgsbeviser i det omfang, Lejre Kommune ikke opfylder fritvalgsforpligtelsen på området, herunder i tiden frem til godkendelsesordningens etablering og en ny leverandør er godkendt.

### **Sagens forløb**

10/06/2024 Udvalget for Social, Sundhed og Ældre - 2022 - 2025

Indstillingerne anbefales.

Afbud: Birgitte Schytte (C)

Afbud: Birgitte Schytte

## **Bilag**

Bilag 10 Evalueringsskema - ansøgning om godkendelse som fritvalgsleverandør - AjourCare ApS

Bilag 9 Ansøgningskema

Bilag 8 DigitalServiceattest\_AjourCare ApS

Bilag 7 Tro- og loveerklæring\_Lejre kommune

Bilag 6 Årsrapport-2022-AjourCare ApS-underskrevet

Bilag 5 Skattemæssige opgørelser-2022-AjourCare ApS-underskrevet

Bilag 4 Årsrapport 2021\_AjourCare ApS

Bilag 3 Skattemæssige opgørelser 2021\_AjourCare ApS

Bilag 2 Årsrapport 2020 - AjourCare ApS

Bilag 1 Skattemæssige\_opgørelser 2020 - AjourCare ApS

# Punkt 22: BU - Sagsbehandlingsfrister på det specialiserede børneområde med høringssvar

24-002052

## Beslutning

Indstillingen anbefales.

## Resumé

Kommunalbestyrelsen behandlede forslag om ændring af sagsbehandlingsfrister på det specialiserede børneområde på mødet den 29. april 2024, sag nr. 9.

Forslaget har været i høring hos Handicaprådet og fremlægges til godkendelse i udvalget med justeringer på baggrund af høringssvar

## Indstilling

Direktionen indstiller

1. at nye sagsbehandlingsfrister på det specialiserede børneområde godkendes med ikrafttrædelse fra den 1. juli 2024.

## Beslutningskompetence

Kommunalbestyrelsen

## Sagsfremstilling

Kommunalbestyrelsen skal, efter retssikkerhedslovens § 3, stk. 2, fastsætte frister på det sociale område for, hvor lang tid der må gå, fra en borger søger om hjælp, til afgørelsen skal være truffet.

På nogle områder er der fastsat en frist i lovgivningen, og de frister kræver ikke politisk godkendelse.

Sagsbehandlingen skal, som udgangspunkt, ske så hurtigt som muligt. Sagsbehandlingsfristerne er et udtryk for kommunens serviceniveau og viser, hvor lang tid der må gå, fra en ansøgning er modtaget, til der skal være truffet en afgørelse. Fristerne skal være realistiske, så de svarer til den tid, der i praksis går med at behandle hovedparten af sagerne inden for sagstypen. Fristerne skal være realistiske, da borgerne skal have besked, hvis fristen i en konkret sag ikke kan overholdes.

Fristerne er offentligt tilgængelige på Lejre Kommunes hjemmeside.

De nuværende sagsbehandlingsfrister på børneområdet blev vedtaget i Udvalg for Børn & Ungdom den 5. november 2019.

Kommunalbestyrelsen fastsatte sagsbehandlingsfrister for yderligere fire områder for det specialiserede børneområde den 27. november 2023, sag nr. 18.

## Forslag til reviderede sagsbehandlingsfrister

Administrationen anbefaler, at Lejre Kommune reviderer sagsbehandlingsfristerne på det specialiserede børneområde.

Anbefalingen kommer på baggrund af flere hensyn:

De månedlige- og kvartalsvise ledelsestilsyn viser, at fristerne indenfor nogle områder på det specialiserede børneområde ofte overskrides, med revisionsbemærkninger til følge. Derudover blev der i 2023 udarbejdet en analyse af børnehandicapområdet af Socialstyrelsens taskforce på handicapområdet. Den blev fremlagt for udvalget på mødet den 9. maj 2023, sag nr. 3. Analysen konkluderede blandt andet, at kommunen bør sikre, at sagsbehandlingsfristerne overholdes, og at der bør være en fast praksis for orientering af forældrene ved overskridelse af fristerne.

Samtidig er barnets lov trådt i kraft den 1. januar 2024. Det har betydet ændringer i organisering af myndighedsarbejdet og arbejdsgange i sagsbehandlingen.

Nogle af bestemmelserne på børneområdet er afhængige af afgørelser på andre områder, fx er en ansøgning om merudgifter på børneområdet subsidiær til servicelovens hjælpemiddelområde. Det betyder, at der skal træffes afgørelse efter serviceloven før, der kan træffes afgørelse efter barnets lov. Derved må sagsbehandlingsfristen for merudgifter på børneområdet hænge sammen med fristen på hjælpemiddelområdet.

På nogle områder er afgørelserne afhængige af, at der er truffet afgørelser om andre sagsskridt først. Det gælder fx ved ansøgninger om handicapkompenserende ydelser til børn og unge med funktionsnedsættelser og deres familier, §§ 83-90. I disse sager skal det vurderes, hvorvidt barnet eller den unge er i målgruppen for den handicapkompenserende støtte. I praksis betyder det, at der forud for afgørelsen af en konkret ydelse ofte skal laves en afdækning efter § 19 med henblik på at foretage en socialfaglig vurdering af omfanget af funktionsnedsættelsens påvirkning af barnets dagligdag. Der vil i afdækningen være behov for at indhente oplysninger fra fx sundhedsvæsen og skole/daginstitutioner.

Sagsbehandlingsfristerne for de handicapkompenserende ydelser bør derfor hænge sammen med sagsbehandlingsfristen for afdækningen efter § 19 samt tage højde for tid til at udarbejde den endelige socialfaglige målgruppevurdering.

De reviderede frister er udarbejdet med afsæt i behovet for mere realistiske frister samt implementering af barnets lov.

### Principper for justering af fristerne

- De frister, der blev vedtaget af Kommunalbestyrelsen den 27. november 2023, sag nr. 18, er fastholdt.
- De paragraffer, der indeholder flere bestemmelser, er så vidt muligt, og hvor det giver forvaltningsmæssig mening, samlet med én frist. Det gælder §§ 32 og 35.

Layoutet er ændret, så paragrafferne er oplyst i kronologisk rækkefølge.

Administrationen foreslår ændringer til sagsbehandlingsfrister på 6 områder:

§	Foreslået frist	Tidligere frist
§ 32 Støttende indsatser	4 mdr.	36 uger
§ 35 Økonomisk støtte	8 uger	Stk. 4 nr. 4 = 8 uger Stk. 4 nr. 5 = 4 uger § 35 = 13 uger
§ 83 Særligt dagtilbud	12 uger	8 uger
§ 86 Merudgifter	16 uger	8 uger
§ 87 Tabt arbejdsfortjeneste	12 uger	6 uger
§ 90, stk. 1 nr. 2 Afløsning/aflastning	12 uger	6 uger

Derudover foreslår administrationen, at følgende områder fjernes fra oversigten:

§	Forslag	Tidligere frist
§ 46 Anbringelse udenfor hjemmet med samtykke	Tages ud af oversigten	36 uger
§ 84 Særligt klubtilbud		Ingen fastsat frist
§ 88 Særlig supplerende ydelse		Ingen fastsat frist
§ 91, stk. 2		18 uger
*§ 187 Forældrebetaling ved døgnophold uden for		Ingen fastsat

hjemmet		frist
*§ 188 Betaling for døgn-og udslusningsophold udover det 18. år		Ingen fastsat frist

Administrationens forslag til sagsbehandlingsfrister og begrundelser for de enkelte forslag er vedlagt som bilag.

\*-markering: På baggrund af Handicaprådets høringssvar anbefaler administrationen, at de to paragraffer tages ud af oversigten.

Sagsbehandlingsfristerne for det specialiserede børneområde er i bilaget trukket ud for overblikkets skyld. Når sagen er færdigbehandlet, kommer fristerne til at indgå i det samlede overblik over sagsbehandlingsfrister for hele det sociale område og i samme format.

## Udtalelser

Der er modtaget høringssvar fra Handicaprådet. Svaret er vedlagt som bilag til sagen.

Høringssvarene for de enkelte paragraffer er sat ind i bilag 1 med administrationens bemærkninger. Følgende generelle bemærkninger fra høringssvaret kan fremhæves:

"Vi vil først komme med den samme generelle kommentar til administrationens forslag, som vi gjorde i vores høringssvar af 11. oktober 2023, angående sagsbehandlingsfrister på det sociale område.

Fra vores side kan det være svært at forholde sig til alle de nævnte frister, men generelt bør en frist på **4 uger** være maksimum. Det man bør tænke på er, at det er mennesker med et eller flere handicaps, der venter på en afgørelse på deres livssituation. I visse tilfælde er ventetiden forbundet med svære smerter".

## Administrationens vurdering

Administrationen anerkender Handicaprådets betragtning om, at ansøgninger til kommunen skal behandles så hurtigt som muligt og dermed, at sagsbehandlingsfristerne bør afspejle dette. Det er dog ikke muligt at fastsætte en generel sagsbehandlingstid på 4 uger, da der kan være mange forhold, der skal undersøges, inden der kan træffes en afgørelse.

Administrationens ambition er at behandle alle sager så hurtigt og smidigt som muligt. Alle afgørelser beror på en konkret og individuel vurdering, og derfor vurderes det også altid, om der er undtagelser, der gør sig gældende i forhold til sagsbehandlingsfristerne. I nogle tilfælde vil der være behov for at træffe en afgørelse hurtigt, i særlige tilfælde kan situationen betyde, at en afgørelse tager længere tid end forventet. I disse tilfælde orienteres familien om dette.

Høringssvaret afspejler en generel tvivl om, hvordan sagsbehandlingsfristerne skal forstås. Sagsbehandlingsfristerne gælder fra det tidspunkt, hvor Lejre Kommune modtager en ansøgning. Når det beskrives, at en afdækning eller en børnefaglig undersøgelse går forud for en afgørelse, er det for at forklare, at der er behov for tid til disse sagsskridt, inden der kan træffes en afgørelse. Disse sagsskridt er inkluderet i fristen, og den angivne frist viser derfor, hvor lang tid der maksimalt må gå, fra Lejre Kommune modtager en ansøgning, til der skal forelægges en afgørelse. Administrationen vil sikre, at det fremgår tydeligt på kommunens hjemmeside, hvordan sagsbehandlingsfristerne skal forstås.

Det påpeges i høringssvaret, at paragrafferne 30-31 ikke fremgår i den tidligere sag om sagsbehandlingsfrister, som Kommunalbestyrelsen behandlede den 27. november 2023, sag nr. 18. Paragrafferne i nærværende sag henviser til gældende ret, i dette tilfælde barnets lov, der trådte i kraft den 1. januar 2024. I det nuværende overblik over sagsbehandlingsfrister på kommunens hjemmeside fremgår både de tidligere paragraffer fra serviceloven og de nye paragraffer fra barnets lov. Fremadrettet henvises kun til gældende paragraffer efter barnets lov.

På baggrund af høringssvaret er det administrationens anbefaling, at §§ 187-188 fjernes fra oversigten over sagsbehandlingsfrister.

Det er administrationens samlede vurdering, at de foreslåede frister er realistiske indenfor de nuværende rammer. De angivne frister vil naturligvis blive vurderet løbende.

## Sagens forløb

11/06/2024 Udvalget for Børn og Ungdom - 2022-2025

Indstillingen anbefales.

## Bilag

Bilag 1 - Sagsbehandlingsfrister børneområdet 2024 med høringsvar

Bilag 2 - Høringsvar fra Handicaprådet

## Punkt 23: BU - Ny tildelingsmodel til dagplejen

23-007542

### Beslutning

Indstillingerne anbefales.

### Resumé

I budgetaftalen for budget 2024 indgår en flerårig hensigt om fortsat at sikre det politiske handlerum og den økonomiske stabilitet for blandt andet skole- og dagtilbudsområdet. Dagplejen har de seneste år haft vanskeligt ved at sikre budgetoverholdelse.

Arbejdet med udarbejdelse af en ny tildelingsmodel for dagplejen blev igangsat på møde i Udvalget for Børn & Ungdom den 5. december 2023.

I nærværende sag præsenteres forslag til ny tildelingsmodel for dagplejen. Det er vurderingen, at den foreslåede tildelingsmodel vil give bedre mulighed for budgetoverholdelse og samtidig skabe mulighed for at fastholde et kvalitativt dagplejetilbud i Lejre Kommune.

### Indstilling

Direktionen indstiller:

1. at Kommunalbestyrelsen sender forslag til en ny tildelingsmodel for dagplejen i høring i dagplejens forældrebestyrelse og i lokaludvalget i dagplejen i perioden den 25. juni til 19. august 2024.
2. at der i budgetforslag 2025-2028 på bevilling 3.30.41 tilskudsordninger og demografi reserveres 1,35 mio. kr. til brug for ny tildelingsmodel for dagplejen finansieret indenfor rammen af budget 2024-2027.

### Beslutningskompetence

Kommunalbestyrelsen

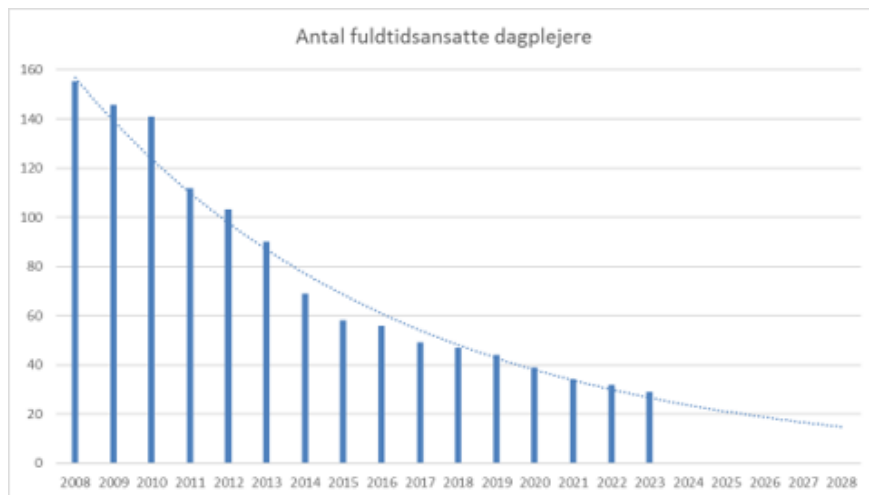
### Sagsfremstilling

Dagplejen har i en årrække haft meget svært ved at sikre budgetoverholdelse. På den baggrund tiltrådte Udvalget for Børn & Ungdom administrationens anbefaling om, at administrationen udarbejdede et udkast til en ny tildelingsmodel for dagplejen.

Formålet var at etablere en tildelingsmodel, der både kunne sikre mulighed for budgetoverholdelse, og som samtidig skulle være udgiftsneutral for Lejre Kommune samlet set. Arbejdet med en ny tildelingsmodel har vist, at dette ikke er muligt, og det har derfor været nødvendigt at arbejde yderligere med modellen, så der både skabes mulighed for budgetoverholdelse og mulighed for at opretholde et kvalitativt dagplejetilbud.

Dagplejen har i dag en tildelingsmodel, hvor pengene følger barnet. I praksis betyder det, at budget tildeles konkret efter det aktuelle antal børn, på samme vis som på det øvrige dagtilbudsområde. I perioder med faldende børnetal er det vanskeligt at nednormere i dagplejen i samme takt grundet opsigelsesvarsler mv. Dagplejen har derfor de senere år haft vanskeligt ved at overholde sin budgetramme. En dagplejer, der opsiges, har typisk et varsel på 6 måneder grundet høj anciennitet. Hvis opsigelsen sker som følge af sygdom har dagplejeren sjældent børn i opsigelsesperioden, hvilket bidrager til at udhule økonomien.

Børnetallet og derved antallet af dagplejere er de seneste år faldet betragteligt.



Udfordringen med den nuværende tildelingsmodel til dagplejen kan primært tilskrives, at det er en tildelingsmodel, som er udarbejdet til en langt større dagplejeorganisation, som bedre kunne rumme udsving som fx tomgangspladser eller perioder, hvor en dagplejer ikke i fuldt omfang kunne have børn fx ved sygefravær. Desuden er det en tildelingsmodel, som ikke løbende er blevet tilpasset henover årene. Forudsætninger for og beregning af den nuværende tildelingsmodel er vedlagt som bilag.

Da dagplejen gennem en årrække har haft årlige merforbrug, har dagplejen i bestræbelserne på at opnå budgetoverholdelse sparet på de variable udgifter, hvilket primært er udgifter knyttet til aktivitetsmidler for børnene i dagplejehjemmene og i legestuerne. Oplevelsen i dag er, at legetøj og aktivitetsmidler derfor er nedslidte og ikke i tilstrækkeligt omfang understøtter læringsmiljøet for børnene.

Opsummeret er den generelle udfordring med tildelingsmodellen, at den ikke tager højde for et fortsat faldende børnetal. Herudover rummer modellen en række forhold, der bør samles op på, når en ny model introduceres:

- Det gældende lønniveau (den aktuelle gennemsnitsløn for dagplejen).
- Afsat samlet budget til aktivitetsudgifter pr. barn fx legetøj, pædagogiske læringsmidler mv.
- Afsat samlet budget til personaleudgifter i dagplejen fx efteruddannelse, IT/telefoni mv.
- Budget til driften af det aktuelle antal legestuer (der er tre legestuer).
- Budget til imødegåelse af eventuelt merforbrug

Tildelingsmodellen indeholder også budget til tilsynsdelen, ledelse, samt dispositionsvederlag, som udbetales, når dagplejen har et gæstebarn i dagplejen.

### Udkastet til en revideret tildelingsmodel for dagplejen

Det indstilles, at en ny tildelingsmodel indeholder følgende elementer:

- Lønsummen følger det aktuelle gennemsnitlige lønniveau for dagplejere i Lejre Kommune
- Tildeling af et fast beløb pr. barn til aktivitetsmidler til børn i dagplejehjemmet og i legestuerne
- Et fast beløb til dækning af diverse personaleudgifter.

Herudover afsættes en pulje på 0,8 mio. kr., der ikke er omfattet af reglerne om overførselsadgang. Puljen skal dække udsving i dagplejens budget og skal anvendes til at imødegå evt. merforbrug i dagplejen. Beløb fra puljen kan frigives i forbindelse med FR 2 og FR 3. Puljen medregnes i beregningen af forældretaksten til dagplejen.

Normeringen foreslås uændret at være 3,5 barn pr. dagplejer.

Der er lagt op til, at modellen løbende pris- og lønreguleres med KL's pris- og lønskøn.

Nuværende og forslag til ny tildelingsmodel er vedlagt sagen som bilag.

## **Ændret styringspraksis for kapacitetstilpasning af dagplejen**

Det er vurderingen, at tildelingsmodellen ikke alene sikrer grundlaget for en fremadrettet styring af dagplejen.

Administrationen har derfor i samarbejde med dagplejens ledelse igangsat, at der fire gange om året er gennemgang af det aktuelle antal børn (samt forventningerne til indskrivningen) sammenholdt med antal medarbejdere i dagplejen. Den tætte dialog sikrer grundlaget for, at det bliver lettere at reagere på evt. nedgang i antal indskrevne børn. Herved øges mulighederne for løbende at afstemme kapaciteten i dagplejen.

Tilpasningen af kapaciteten i dagplejen vil ske ud fra et samlet hensyn til kapaciteten i skoledistriktet.

Modellen kan implementeres pr. 1. januar 2025.

## **Udtalelser**

### **Høring**

Det indstilles, at den nye tildelingsmodel sendes i høring i dagplejens forældrebestyrelse og i lokaludvalget i dagplejen, inden sagen genbehandles i Udvalget for Børn & Ungdom og Kommunalbestyrelsen.

Høringen kan indeholde synspunkter vedrørende foreslåede ændringer i tildelingsmodellen.

Tidsplanen er:

- Den 24. juni 2024: Kommunalbestyrelsen behandler sagen og sender forslaget i høring.
- Den 19. august 2024: Høringsfrist.
- Den 3. september 2024: Udvalget for Børn & Ungdom behandler sagen efter høring.
- Den 23. september 2024: Sagen behandles i Kommunalbestyrelsen.

## **Administrationens vurdering**

Det er administrationens vurdering, at udkastet til en ny budgettildeling for dagplejen skaber bedre transparens omkring den samlede dagplejes økonomi, og giver bedre mulighed for budgetoverholdelse, idet der afsættes en pulje til at imødegå af budgetudsving.

Kapacitetstilpasning af dagplejen vil ske ud fra forældrenes efterspørgsel efter dagplejeadsler.

Normeringen blev i 2016 fastsat til 3,5 børn pr. dagplejere. Der var i 2016 56 dagplejere og 196 børn, da modellen senest blev revideret. Inden modellen blev revideret, var der en praksis om en normering på 3,3 barn pr. dagpleje.

Merforbruget i dagplejen er de senere år blevet dækket delvist af øvrige midler indenfor Udvalget for Børn & Ungdoms samlede økonomiske ramme. Det er midler, der ikke har været omfattet af forældrebetaling og ikke på forhånd medregnet i dagplejens budget. Ved at medregne en pulje til imødegåelse af eventuelle økonomiske udfordringer i dagplejen i forældrebetalingen fremstår det afsatte budget til dagplejen mere retvisende.

## **Økonomi og finansiering**

I de senere år har der været konstante udfordringer med at holde budgettet for den samlede dagpleje, hvilket delvis er blevet afhjulpet af det bredere område for dagtilbud i løbet af året, i overensstemmelse med 4-trinsmodellen.

På dagtilbudsområdet følger finansieringen som regel barnet.

For budgetperioden 2024-2027 er der afsat 14,96 millioner kroner i 2025 til den kommunale dagpleje.

De økonomiske vanskeligheder i de seneste år kan tilskrives et lavt børnetal. En anden udfordring har været en personalegruppe i dagplejen med lang anciennitet, hvilket har ført til, at den gennemsnitlige årsløn per dagplejer i den eksisterende budgetmodel har været for lav.

Som følge heraf er midler, der var beregnet til aktiviteter, blevet brugt på lønninger, og der har ikke været nok midler til at dække nødvendige indkøb, såsom nyt legetøj.

I den reviderede model er der foretaget justeringer, som inkluderer:

- En reduktion af antallet af dagplejere fra 28 til 24 i 2025, hvilket resulterer i et gennemsnit på 3,5 børn pr. dagplejer
- En justering af årslønnen for at afspejle den faktiske højere gennemsnitlige anciennitet, hvilket har øget den fra 406.000 kr. til 450.000 kr.
- En pulje på 0,8 mio. kr. er blevet allokert til langtidssygefravær og tilpasninger i forhold til det faldende antal børn sammenlignet med det optimale antal på 3,5 børn pr. dagplejer.

En konsekvens af den nuværende budgetmodel er, at takster og tilskud til private pasningsordninger, puljer og privatinstitutioner fastsættes ud fra budgettet i overensstemmelse med dagtilbudsloven og derfor også vil stige.

Dagtilbudsloven foreskriver, at forældrebetaling og kommunalt tilskud skal fastsættes på et retvisende grundlag ved både budgetvedtagelsen for det kommende år og ved eventuelle senere ændringer, uanset om disse fører til stigninger eller fald i tilskud og forældrebetaling.

Forslaget til en ny tildelingsmodel indebærer, at taksten for dagpleje vil stige og nærme sig niveauet for vuggestuer. Der vil fortsat være en difference, når man medregner taksten for mad i vuggestuer.

Takster 2024	Takst kr. pr. mdr.
Dagpleje med mad	3.504
Vuggestue uden mad	3.870
Vuggestue med mad	4.752

Taksterne genberegnes i budgetlægningen. Merindtægten skønnes at blive 0,2 mio. kr. i 2025.

En anden konsekvens er, at tilskuddet til puljer og privatinstitutioner samt fripladser vil stige med 0,75 mio. kr. i 2025.

Det anses for muligt, at den nye tildelingsmodel kan holdes inden for det afsatte budget på 14,96 mio. kr. i 2025, som endnu ikke er justeret for et generelt faldende børnetal.

## Sagens forløb

11/06/2024 Udvalget for Børn og Ungdom - 2022-2025

Indstillingerne anbefales.

## Bilag

Bilag 1 - Forslag til ny budgetmodel i dagplejen

Bilag 2 - Forudsætninger for den nuværende budgetmodel i dagplejen

Bilag 3 - Beregning af nuværende budgetmodel i dagplejen

# Punkt 24: KFT/BU - Sammenlægning af Lejre Musik- og Billedskole med Lejre Ungdomsskole

24-001219

## Beslutning

Indstillingerne anbefales.

## Resumé

I forbindelse med budget 2024 er det besluttet at sammenlægge Lejre Musik- og Billedskole med Lejre Ungdomsskole. Sammenlægningen skal ske pr. 1. januar 2025, og der er fra 2025 og frem indarbejdet en samlet reduktion i ledelse/administration på 600.000 kr. Processen igangsættes med stillingtagen til udvalgmæssigt tilhørsforhold samt organisering af ledelsen i den nye samlede institution.

Forslag til organisering blev behandlet af Kommunalbestyrelsen den 29. april, hvorefter det blev sendt i høring. Sagen er opdateret med orientering om de næste skridt samt resumé af høringssvarene, og den genoptages nu med henblik på endelig beslutning af den fremtidige organisering.

## Indstilling

Direktionen indstiller:

1. at høringssvarene tages til efterretning
2. at administrationens forslag til organisering godkendes

## Beslutningskompetence

Kommunalbestyrelsen

## Sagsfremstilling

Det fremgår af vedtaget budget 2024-2027, at den politiske målsætning med sammenlægningen af Lejre Musik- og Billedskole med Lejre Ungdomsskole er:

- "at gentænke Ungdomsskolen i sammenhæng med Musik- og Billedskolen".
- "Ved at lægge Ungdomsskolen sammen med Musik- og Billedskolen kan der opnås positiv synergi på en række områder herunder adgangen til brugerne, et dynamisk og kreativt læringsmiljø, en øget kobling til det øvrige fritidsliv og en generel opmærksomhed på et sundt og alsidigt børne- og ungeliv i Lejre Kommune. Fokus er på at udvikle nye tidssvarende tilbud til alle Lejre Kommunes børn og unge".

### *Anbefaling til ny organisering*

Når det udvalgmæssige tilhørsforhold samt organisering af ledelsen i den nye samlede institution er på plads, skal processen hen imod sammenlægning arbejde på, at de to institutioners bestyrelser, ledere og medarbejdere (MED-Lokaludvalg) i fællesskab tegner et visionært billede af mulighederne ved et samarbejde, herunder hvordan et sådant vil kunne understøtte de faglige og pædagogiske målsætninger og (lovmæssige) krav, der gælder for de respektive institutioner. Mulighederne skal omfatte tilbud med forskellige grader af samarbejde mellem institutionerne.

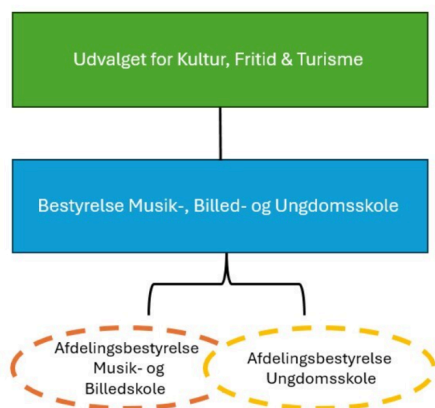
Administrationen anbefaler følgende organisering:

Politisk- og bestyrelsesmæssig organisering:

Den kommende institution anbefales forankret under Udvalget for Kultur, Fritid & Turisme. Der er allerede et tværgående politisk fokus mellem Udvalget for Børn & Ungdom og Udvalget for Kultur, Fritid & Turisme omkring fælles dagsordener på 0-18-årsområdet, som kan formaliseres yderligere.

Bestyrelsesorganisering:

Det anbefales, at der etableres én samlet bestyrelse for Musik-, Billed- og Ungdomsskolen, som består af to afdelingsbestyrelser for henholdsvis Musik - & Billedskole samt Ungdomsskole. I bestyrelsen for Musik- og Billedskolen indgår en repræsentant fra Udvalget for Kultur, Fritid & Turisme. I bestyrelsen for Ungdomsskolen indgår en repræsentant fra Udvalget for Børn & Ungdom. Nye vedtægter, mødestruktur mv. udarbejdes i samarbejde med institutionerne og besluttet politisk inden ikrafttrædelse.



#### Administrativ organisering:

Musik- Billed- og Ungdomsskole placeres organisatorisk under Center for Kultur & Fritid med reference til centerchefen for Kultur, Fritid & Turisme. Der etableres et tæt forpligtende samarbejde med Center for Børn & Læring.

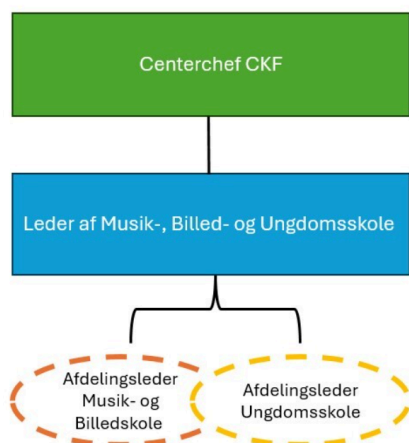
Ledelsen af den nye institution samles i et ledelsesteam med en fælles administration, som både har et fælles ansvar og et ansvar for de to afdelinger. Ledelsesstrukturen vil fremadrettet være én leder af den samlede Musik-, Billed- og Ungdomsskole, der refererer til centerchefen samt en afdelingsleder af Musik- og Billedskolen og en afdelingsleder af Ungdomsskolen.

Det vurderes, at en sammenlægning vil medvirke til en robust organisation, som vil kunne håndtere komplekse opgaver fremadrettet, idet administrative og ledelsesmæssige ressourcer er samlet i én enhed. Ligeledes vil en sammenlægning kunne sikre bedre udnyttelse af medarbejderkompetencer.

En sammenlægning vil kunne styrke samarbejdet med bl.a. folkeskolen, idet der kan skabes bedre synlighed og markedsføring af tilbud, færre indgange og lettere adgang til samarbejdspartnere. En sammenlagt organisation vil kunne tilbyde en bred vifte af forskellige aktiviteter, som kan bidrage til at udvikle samarbejdet med folkeskolen og foreningslivet.

En fælles ledelse af en sammenlagt organisation vil skulle skabe en strategisk fælles retning.

Lederstillingen af den samlede Musik-, Billed- og Ungdomsskole vil blive slået op eksternt, så den øverste leder er på plads og kan lede processen frem mod sammenlægning, sammen med ledelsesteamet, når det udvalgsmæssige tilhørsforhold er på plads.



#### *Ikrafttrædelse*

Den formelle sammenlægning, herunder nye bestyrelser, ny organisering af ledelsen, flytning af budget og udvalgsstruktur mv. træder i kraft senest den 1. januar 2025.

#### *Nuværende organisering*

Lejre Musik- og Billedskole er i dag placeret under Center for Kultur & Fritid med politisk ophæng i Udvalget for Kultur, Fritid & Turisme. Musik- og billedskolen har 700 tilmeldte aktivitetselever og består af følgende tilbud og indsatser:

- Musikskole (musikundervisning enten som instrumental- eller holdundervisning, dækkende aldersgruppen 0–25 år)

- Billedskole (undervisning i billedkunst på hold for elever fra 2.-9. klasse)
- Kompagnonundervisning i 0. klasserne

Derudover har Musik- og Billedskolen projektledelsen på følgende indsatser:

- Kumult! - Kulturregion Midt- og Vestsjællands børnekultursatsning, der involverer henholdsvis Odsherred, Kalundborg, Slagelse, Sorø, Ringsted og Lejre Kommuner.
- Ronkedoren. Her afvikles koncerter og udstillinger på plejehjem og botilbud i Lejre Kommune.
- Hvalsø Kulturhus.

Den overordnede mission for Musik- og Billedskolen er at skabe forudsætninger for et blivende forhold til musik, at medvirke til elevernes personlighedsudvikling og at berige og udvikle det lokale kulturliv. Musik- og Billedskolen har aktiviteter på de fleste folkeskoler i Lejre Kommune.

Lejre Ungdomsskole er placeret under Center for Børn & Læring med politisk ophæng i Udvalget for Børn & Ungdom. Ungdomsskolen har 1.408 tilmeldte elever til hold og aktiviteter. Derudover 15 elever i Plan B, 110-150 elever i juniorklub og ca. 600 elever til svømmeundervisning og SSP-lejr.

Ungdomsskolen har følgende aktiviteter:

- Ungdomsskole, herunder knallertundervisning (fritidstilbud for alle unge i Lejre Kommune fra 7. klasse og til de er fyldt 18 år), ungdomsklub og juniorklub
- Plan B (alternativt skoletilbud til de ældste klassetrin)
- Koordinering af Fælleselevrådet
- SSP er desuden delvist forankret i Ungdomsskolen herunder SSP-lejr for kommunens 7. klasser
- Svømmeundervisning/Vand ved Fjorden for kommunens 4. klasseelever
- Camp 34 – internationalt samarbejde med 1 uges skoleudveksling for elever i 6.-9. klasse
- Repræsentationer i lokalråd samt Antiradikaliseringsnetværket
- Almen fritidsundervisning fx musical, keramik, motocross og matematik

Ungdomsskolens mission er at give unge mennesker mulighed for at dygtiggøre sig, at bidrage til indholdet i de unges tilværelse og udvikle deres interesse for at være aktive i samfundet. Udgangspunktet er, at alle opgaverne bliver i Ungdomsskolen efter sammenlægningen.

Begge institutioner har selvstændige bestyrelser, hvor Ungdomsskolens bestyrelse har politisk repræsentation. Der er i dag en leder og en souschef i både Musik- og Billedskolen samt Ungdomsskolen. Begge ledelsesteams har andre opgaver end ledelsesopgaver.

### *Lovgivning*

Musikskolen er reguleret af musikloven og bekendtgørelse om musikskoler.

Ungdomsskolen er reguleret af ungdomsskoleloven og bekendtgørelse om ungdomsskoler.

### *Næste skridt*

Sammenlægningen træder i kraft pr. 1. januar 2025. Den endelige ikrafttræden kan ikke ske, før Lejre Kommunes styrelsesvedtægt er ændret, da der flyttes opgaver fra et fagudvalg til et andet fagudvalg (fra Udvalget for Børn & Ungdom til Udvalget for Kultur, Fritid & Turisme). En ændring af styrelsesvedtægten kan kun ske efter to behandlinger i Kommunalbestyrelsen. Ungdomsskolens budget skal samtidig flyttes til Center for Kultur & Fritid samt Udvalget for Kultur, Fritid & Turisme. I forbindelse med ændringen af styrelsesvedtægten sker den konkrete beslutning om, præcis hvilke ansvarsområder der flyttes til Udvalget for Kultur, Fritid & Turisme.

Derudover skal der udarbejdes vedtægter for den nye fælles bestyrelse, som skal godkendes af Kommunalbestyrelsen, og bestyrelsen skal vælges.

Endelig skal der ansættes en leder for den nye institution. Administrationen forventer, at stillingen vil blive slået op efter sommerferien.

I løbet af efteråret vil der være en række inddragende processer for ledere, medarbejdere og bestyrelser.

Når den nye organisering træder i kraft, vil der i den første tid være fokus på at få den nye institution godt i gang, hvorefter arbejdet med at afsøge synergier, udviklingsmuligheder og muligheden for nye, fælles tilbud vil blive igangsat.

### *Overordnet procesplan*

Aktivitet	Periode
Formel godkendelse af sammenlægning i Kommunalbestyrelsen	juni 2024
Involvering af medarbejdere, ledere og bestyrelser	Aug.- dec. 2024
Bestyrelser: nye vedtægter, valg	Sept. – dec. 2024
Ansættelse af ny overordnet leder	Sept. - nov. 2024
Godkendelse af ny styrelsesvedtægt	aug. - sept. 2024
Organisationsændring træder i kraft	1. jan. 2025
Etablering af ny fælles institution. Samarbejde, teambuilding, læring.	Primo 2025
Udvikling af nye tilbud på tværs af institutionen	Fra medio 2025 -

## Udtalelser

Administrationens forslag til organisering har været i høring i de to bestyrelser samt MED-lokaludvalg i begge institutioner. Fælles for alle fire høringssvar er, at der ikke er indvendinger mod en placering af den nye institution under Center for Kultur & Fritid. Derudover er der følgende pointer:

### *Ungdomsskolens bestyrelse*

- Ønsker at de tværgående funktioner, som Ungdomsskolen i dag har, holdes samlet i ungdomsskoleafdelingen.
- Ønsker at lave én fælles bestyrelse med repræsentanter fra de unge, medarbejdere fra begge institutioner samt folkeskolebestyrelserne.
- Bestyrelsen gør opmærksom på, at der kan være en udfordring, hvis Ungdomsskolens heltidsundervisning (Plan B) får mindre tilknytning til Center for Børn & Læring.

### *MED-Lokaludvalg Ungdomsskolen*

- Der udtrykkes bekymring for, om sammenlægningen kan medføre, at nogle af Ungdomsskolens nuværende afdelinger og opgaver fjernes helt eller delvist.
- Der er bekymring for, hvordan ændringen kan påvirke driften af Juniorklubben i Hvalsø.

### *Musik- og Billedskolens bestyrelse*

- Der udtrykkes bekymring over den foreslåede ledelsesstruktur. Der er tvivl om, hvorvidt der er ledelsesressourcer nok i den kommende struktur til bl.a. at håndtere de ekstra opgaver, der kommer med sammenlægningen.
- Der gøres opmærksom på vigtigheden af fagspecifik ledelse i Musik- og Billedskolen.
- Bestyrelsen er bekymret for, at Musik- og Billedskolens unikke kvaliteter går tabt.
- Vigtigheden af ligelig repræsentation i den kommende bestyrelse understreges.

### *Musik- og Billedskolens MED-Lokaludvalg*

- Der er bekymring for medarbejdernes trivsel og fastholdelse, hvis ledelsestiden beskæres.
- Det ønskes, at der sættes midler af til at sikre en god start på integrationen af to institutioner.
- Der er bekymring for, hvordan den nye struktur vil påvirke Kumult!, dets ledelse og undervisere.
- Der er spørgsmål om, hvordan sammenhængskraft og synlig ledelse vil blive sikret fremover.
- Det understreges, at en stærk musikfaglig ledelse er nødvendig.

## Administrationens vurdering

De politiske mål fra budgetteksten kræver opmærksomhed på både politisk såvel som ledelsesmæssigt niveau. Det er administrationens vurdering, at den kommende institution kan få denne opmærksomhed i den anbefalede organisering.

Med den nye organisering udnyttes de mange potentialer, der er på tværs af to afdelinger, som er placeret fysisk og målgruppemæssigt helt tæt på hinanden. Ungdomsskolens tilknytning til folkeskolens almene og specialiserede fællesskaber skal fortsat have høj prioritet, og den styrkes yderligere med de muligheder et tættere samarbejde giver.

Center for Kultur & Fritid er ansvarlig for regionens kulturtilbud til børn (Dronten/Kumult!). Indsatsen er forankret i Musik- og Billedskolen og har givet markante erfaringer med samarbejdet med skoler og daginstitutioner. Elevernes begejstring for indsatsen er stor, og over 90 % giver positiv tilbagemelding ved evalueringen. Det vil være nærliggende at anvende erfaringerne fra børnekulturarbejdet i den nye institution.

Det vurderes også, at Center for Kultur & Fritid, der er et relativt lille center, kan give organisationen den samlede ledelsesmæssige opmærksomhed, som er en forudsætning for at kunne indfri de politiske visioner.

Administrationen har noteret sig de bekymringer, som høringssvarene giver udtryk for. I den kommende proces omkring sammenlægningen tages højde for eventuelle udfordringer, og medarbejderne og bestyrelserne i de to institutioner vil løbende blive inddraget. Administrationen vurderer derfor ikke, at der er noget i høringssvarene, som giver anledning til en ændring i den foreslåede organisering eller proces.

## **Økonomi og finansiering**

Der er i budget 2024 afsat 10.145.000 kr. til Ungdomsskolen inkl. Plan B og 4.414.000 kr. til Musik- og Billedskolen.

Da Musik- og Billedskolens budget er sammensat af dels Lejre Kommunes udgifter dels forældrebetaling og tilskud fra staten, er det samlede budget for Musik- og Billedskolen i 2024 8.274.000 kr.

Ungdomsskolens budget skal i forbindelse med sammenlægningen flyttes fra Center for Børn & Læring samt Udvalget for Børn & Unge til Center for Kultur & Fritid samt Udvalget for Kultur, Fritid & Turisme.

Der er fra 2025 og frem indarbejdet en samlet reduktion i ledelse/administration på 600.000 kr. Besparelsen gennemføres ved at reducere i ledelse og administration.

## **Sagens forløb**

10/06/2024 Udvalget for Kultur, Fritid og Turisme - 2022-2025

Indstillingerne anbefales.

11/06/2024 Udvalget for Børn og Ungdom - 2022-2025

Indstillingerne anbefales.

## **Bilag**

Bilag 1 - Høringssvar MED Lokaludvalg Musik- og Billedskolen

Bilag 2 - Høringssvar Musikskolens bestyrelse

Bilag 3 - Høringssvar Ungdomsskolens bestyrelse

Bilag 4 - Høringssvar MED Lokaludvalg Ungdomsskolen

# Punkt 25: KFT - Facilitets- og kapacitetsanalyse

24-004195

## Beslutning

Indstillingerne anbefales.

## Resumé

Udvalget for Kultur, Fritid & Turisme besluttede på mødet i april 2024, at der skal udarbejdes en facilitets- og kapacitetsanalyse, som kan give et bedre overblik over både de nuværende faciliteter, samt hvilke behov der i de kommende år vil være for nye faciliteter på kultur- og idrætsområdet. Administrationen foreslår, at analysen gennemføres i to faser. Første fase er en oversigt over eksisterende faciliteter inklusive deres stand og udviklingsmuligheder, mens anden fase er en analyse af nuværende og kommende behov. Der skal i denne sag tages stilling til indhold af analysen samt finansiering af denne.

Administrationen foreslår, at der afsættes 350.000 kr. til formålet finansieret af pulje afsat i forbindelse med budgetaftale 2024 til "Fratrædelser, analyser mv. ifm. gennemførelsen af aftale".

## Indstilling

Direktionen indstiller:

1. at der udarbejdes en facilitets- og kapacitetsanalyse som beskrevet.
2. at der meddeles driftstillægsbevilling på udgift 350.000 kr. til budget 2024 afsat på bevilling 2.10.10 Fælles faciliteter.
3. at bevillingen på 350.000 kr. finansieres af bevilling 1.70.80, pulje afsat til budgetaftale 24-27 Fratrædelser, analyser mv.

## Beslutningskompetence

Kommunalbestyrelsen

## Sagsfremstilling

I budget 2025 og overslagsår er der afsat 5 mio. kr. årligt i en anlægspulje, som skal understøtte fortsat udvikling og fremtidssikring af faciliteter på kultur- og fritidsområdet. Udvalget for Kultur, Fritid & Turisme behandlede på mødet i april 2024 kriterierne for puljen og besluttede samtidig, at administrationen skulle vende tilbage med en sag vedrørende udarbejdelse af en facilitets- og kapacitetsanalyse, som skal bruges til at understøtte og kvalificere bevillingerne fra puljen.

En facilitets- og kapacitetsanalyse af området kan bruges til at give et bedre overblik over både de nuværende faciliteter, samt hvilke behov der i de kommende år vil være for nye faciliteter på kultur- og idrætsområdet.

En række andre kommuner har tilsvarende analyser, og de tager typisk udgangspunkt i kvantitative data, herunder informationer om faciliteterne, befolkningsprognoser, mv. På baggrund af erfaringer fra andre kommuner, har administrationen lavet et forslag til, hvordan Lejre Kommunes facilitets- og kapacitetsanalyse kan gennemføres.

Tilgangen er kvalificeret hos DGI, der råder over stor ekspertise på området. Administrationen foreslår, at arbejdet med analysen indeholder to faser med følgende elementer:

### *Fase 1: Oversigt over eksisterende faciliteter*

Første skridt i analysen vil være at beskrive alle nuværende faciliteter på kultur- og idrætsområdet, herunder hvad de indeholder, deres stand og deres udviklingsmuligheder. Denne del af analysen vil indeholde:

- Beskrivelser af samtlige eksisterende faciliteter (både kultur- og idrætsfaciliteter), herunder en vurdering af deres stand og forventet levetid samt en oversigt over driftsomkostninger.
- Oversigt over større kommende behov for reparationer og udskiftninger.
- Udviklingsmuligheder af eksisterende faciliteter.

### *Fase 2: Nuværende og kommende behov*

Anden del af analysen vil være en analyse af, hvordan de eksisterende faciliteterne udnyttes, og sammenholdt med

befolkningsprognoser, udviklingstendenser mv. ses på, hvordan de nuværende behov er, og hvilke kommende behov for faciliteter der vil være. Denne del af analysen vil indeholde:

- Udnyttelsesgraden af faciliteter baseret på data fra Hall-monitor samt bookinger.
- Nuværende og fremtidigt kapacitetsbehov baseret på bl.a. borgersammensætningen, befolkningsprognose og udnyttelsesgrad mv.
- Idrætstendenser og udvikling nationalt, regionalt og i Lejre Kommune.
- Samlet analyse, konklusioner og anbefalinger.

Administrationen forventer, at første fase vil være færdig ultimo 2024, og at fase 2 vil være færdig i første halvdel af 2025.

Facilitets- og kapacitetsanalysen vil være dynamisk og kan løbende opdateres, efterhånden som der etableres nye anlæg og udvikles på eksisterende. Således vil der hele tiden være et opdateret overblik over faciliteter på området.

### **Administrationens vurdering**

Administrationen vurderer, at en facilitets- og kapacitetsanalyse, som dels giver et overblik over nuværende anlæg og deres stand, dels giver et billede af kommende behov på området, vil være et nyttigt værktøj, som kan benyttes, når der skal bevilliges tilskud fra Anlægspuljen.

### **Økonomi og finansiering**

Administrationen planlægger selv at udføre dele af analysen med tilkøbt hjælp i en periode, da det vil være meget tidskrævende at gennemgå og beskrive samtlige anlæg på området.

Udgiften til analyse vil derudover være et budget til konsulenthonorarer, som kan bruges til at købe delanalyser og tekniske gennemgange af særlige anlæg eller identificering af udviklingspotentiale for særlige områder.

Administrationen estimerer et budget til udarbejdelse af kapacitetsanalysen på 350.000 kr. Dette kan finansieres fra pulje afsat ifm. budgetaftale 2024 til "Fratrædelser, analyser mv. ifm. gennemførelsen af aftale" kaldet "Analysepuljen".

### **Sagens forløb**

10/06/2024 Udvalget for Kultur, Fritid og Turisme - 2022-2025  
Indstillingerne anbefales.

# Punkt 26: KFT - Ny ordning for reklamering på kommunale anlæg

24-004224

## Beslutning

Ad 2: Udvalget for Kultur, Fritid og Turismes indstilling anbefales.

## Resumé

I forbindelse med budgetaftalen for 2024 er det beskrevet, at muligheden for at oprette en sponsoratmodel skal undersøges sammen med foreningslivet.

Administrationen har udarbejdet et forslag til nye regler for reklamering på kommunale anlæg og foreslår, at reglerne sendes i høring i Halbestyrelsen og Folkeoplysningsudvalget med henblik på endelig behandling i Kommunalbestyrelsen på et senere møde.

## Indstilling

Direktionen indstiller:

1. at udvalget drøfter forslag til reklameregler
2. at forslaget sendes i høring i Halbestyrelsen og Folkeoplysningsudvalget.

## Beslutningskompetence

Ad 1.) Udvalget for Kultur, Fritid & Turisme

Ad 2.) Kommunalbestyrelsen

## Sagsfremstilling

I budgetaftalen for budget 2024 og overslagsår er det besluttet, at muligheden for at oprette en ny sponsoratmodel skal undersøges, så foreningerne har bedre mulighed for selv at købe fx materiel.

### *Nuværende ordning*

Der eksisterer i dag kun en ordning, hvor brugerrådene i hallerne kan sælge reklameplads, og indtægten herfra tilfalder brugerrådene. Brugerrådene består af foreningsrepræsentanter, der vælges af brugerne og for brugerne af de enkelte haller. Denne ordning er en del af brugerrådernes økonomi, som blev godkendt af Udvalget for Kultur & Fritid i 2015. Brugerrådene benytter bl.a. reklameindtægterne til indkøb af udstyr til hallerne, som kommer brugerne af hallerne til gode. Denne ordning betyder, at de enkelte foreninger i hallerne ikke har mulighed for at sælge reklamer og selv få en indtjening, som de kan bruge til fx tøj, udstyr og rejser.

De enkelte foreninger, som benytter udeanlæg, kan derimod sælge reklameplads på de kommunale anlæg og får selv hele indtægten. Dette giver en skævvridning i forhold til foreningerne, hvor brugere på udeanlæg har bedre mulighed for at forbedre foreningens økonomi end brugere af hallerne. Samtidig har Lejre Kommune ikke overblik over, hvilke reklamer der er opsat, og om de lever op til de forskellige regler på området, fx naturbeskyttelseslovens afsnit om reklamer i det åbne land.

### *Forslag til reklameregler*

Administrationen har udarbejdet et forslag til reklameregler, som dels giver faste rammer for alle foreninger, når de sælger reklamer på kommunale anlæg, dels giver brugerne af de indendørs idrætsanlæg mulighed for at sælge reklameplads og dermed tjene penge til foreningen.

For at fastholde brugerrådets mulighed for at købe udstyr mv. til glæde for alle brugere af en hal, foreslår administrationen, at 25 % af indtægten fra reklamesalget skal afleveres til brugerrådet, når en forening sælger reklameplads i hallerne.

Da der ikke er et brugerråd for de udendørs anlæg, og der ofte er én primærbruger på fx et fodboldanlæg, kan foreninger på udendørs anlæg selv beholde hele beløbet, når de sælger reklamer.

Reklamereglerne definerer desuden, hvordan der må reklameres på udeanlæg, hvor der er forskellige restriktioner fra

planområdet, og reklamer, som er synlige udenfor idrætsanlægget, kræver derfor tilladelse fra Lejre Kommune.

Udvalget for Kultur, Fritid & Turisme behandlede på mødet i februar 2024 en ansøgning fra Såby Fodbold, som ønskede at overtage navnerettighederne på Såby Stadion med henblik på at sælge det til sponsorer. Udvalget besluttede på mødet, at beslutningen om dette skulle afvente, at der var godkendt nye reklameregler.

I de foreslåede reklameregler er der lavet to forslag, hvor forslag 2 indeholder et afsnit med regler for salg af navnerettigheder, hvis udvalget ønsker, at dette er en mulighed.

## **Udtalelser**

Administrationen har drøftet principperne bag reklamereglerne med formanden for henholdsvis Halbestyrelsen og Folkeoplysningsudvalget samt en formand fra en fodboldklub.

Der var generelt enighed om, at det er en god ide at lave regler, som omfatter både udendørs og indendørs reklamer, samt at give foreningerne i hallerne mulighed for også at tjene penge på reklamer. Der var ikke indvendinger mod princippet om, at brugerrådene får en del af reklamesalget, så længe de benytter midlerne, så de er til glæde for så mange brugere af hallen som muligt.

Det blev anbefalet, at brugerrådene laver retningslinjer for deres fordeling af reklamepladser i hallerne, og at Folkeoplysningsudvalget kan afgøre eventuelle konflikter ved fordeling af reklamepladser.

## **Administrationens vurdering**

Erfaringen fra den nuværende ordning er, at virksomheder typisk ikke ønsker at støtte Lejre Kommune, men gerne vil støtte en forening. Administrationen vurderer derfor, at foreningerne vil have lettere ved at sælge reklamer end brugerrådene har i dag.

Det er administrationens vurdering, at de foreslåede reklameregler vil gøre det lettere for foreningerne i hallerne at tjene penge på reklamer/sponsorering, samtidig med at det vil sikre, at udendørs reklamer lever op til de forskellige regler på området.

Administrationen anbefaler ikke, at der åbnes for salg af navnerettigheder, hvor anlæg løbende skifter navn for at afspejle en enkelt forenings aktuelle sponsor. Dels er der ofte flere foreninger, som benytter samme anlæg, og et nyt navn kan derfor få betydning for flere brugere. Dels vil et nyt navn fjerne fokus fra det lokale tilhørsforhold, der er tydeligt, når alle anlæg er opkaldt efter den by, de ligger i.

For at sikre en bredere involvering anbefaler administrationen, at udkast til reklameregler sendes i høring i Folkeoplysningsudvalget og Halbestyrelsen med henblik på endelig behandling i Kommunalbestyrelsen på et senere møde.

## **Økonomi og finansiering**

I 2023 var der reklameindtægter i hallerne for 68.000 kr. fordelt på tre brugerråd: Kirke Hyllinge, Hvalsø og Osted. De øvrige brugerråd solgte ikke reklamer.

Administrationen foreslår, at der oprettes en særskilt bevilling til indtægterne fra reklamesalg/sponsorering med fuld overførselsadgang, som giver brugerrådene adgang til at spare op af midlerne, uden at det påvirker hallernes overførselsadgang.

## **Sagens forløb**

10/06/2024 Udvalget for Kultur, Fritid og Turisme - 2022-2025

Ad 1.) Drøftet

Ad 2.) Indstillingen anbefales med den tilføjelse, at det i bilaget præciseres, at brugerråd også kan sælge reklamer, og at hele indtægten i så fald tilfalder brugerrådet.

Bilaget, der er vedlagt referatet, er opdateret med ovenstående præcisering under afsnittet om indendørs reklamer.

## **Bilag**

Reklameregler - udkast

# Punkt 27: KFT - Midler til udvikling af Haldrups Grund

22-008793

## Beslutning

Indstillingerne anbefales.

## Resumé

Haldrups Grund indgår som en del af Nationalpark Skjoldungernes Lands store udviklingsprojekt 'Trædesten til Nationalparken'. Projektet er delt ind i fire faser, og fase to omhandler Haldrups Grund.

Haldrups Grund ejes af Lejre Kommune, og området og bygningerne stilles til rådighed for lokale foreninger, institutioner og lokale brugere/turister. I projektet er budgettet til udvikling af Haldrups Grund 4,4 mio. kr., og Lejre Kommunes medfinansiering er 1,3 mio. kr.

Der skal i denne sag tages stilling til Lejre Kommunes videre deltagelse i projektet, samt hvordan Lejre Kommunes eventuelle medfinansiering skal finansieres.

## Indstilling

Direktionen indstiller:

1. at Lejre Kommune også deltager i anden fase af projektet 'Trædesten til Nationalparken'
2. at de 722.700 kr. på anlægsprojekt 428 Nationalpark 2024 reserveres til udvikling af Haldrups Grund
3. at der meddeles anlægsbevilling på 722.700 kr. til Haldrups Grund i 2024
4. at bevillingen finansieres af det i budgettet for 2024 afsatte rådighedsbeløb på anlægsprojekt 428 Nationalpark 2024
5. at det resterende beløb på 577.300 kr. til Haldrups Grund, renovering, medtages til drøftelse i budgetforhandlingerne for 2025-28

## Beslutningskompetence

Kommunalbestyrelsen

## Sagsfremstilling

I Nationalpark Skjoldungernes Lands projekt 'Trædesten til Nationalparken' skabes nye måder at besøge nationalparken på, hvor hver zone, der arbejdes med, kaldes en trædesten. De fem trædesten er:

Første fase:

1. Sagnetenes trædesten – Skjoldungestien
2. Børnenes trædesten – Boserupgård (ligger ikke i Lejre Kommune)
3. Skovenes trædesten – Valborup

Anden fase:

4. Fjordens trædesten – Haldrups Grund
5. Fuglenes trædesten – Selsø (ligger ikke i Lejre Kommune)

I første fase af projektet etableres de første tre trædesten. Denne del af projektet er fuldt finansieret og igangsættes snarest. Lejre Kommunalbestyrelse har tidligere bevilliget i alt 550.000 kr. i tilskud til denne fase fra Nationalparkpuljen. 250.000 kr. til Skjoldungestien og 300.000 kr. til Valborup.

I anden fase af Trædesten til Nationalparken indgår udviklingen af Haldrups Grund. Haldrups Grund, som ejes af Lejre Kommune, ligger nord for Lyndby og er opkaldt efter maleren Aksel Olsen Haldrup. På grunden ligger malerens gamle hus og atelier, en lille jollehavn, toiletbygninger, en lagerbygning, og lige nord for grunden ligger både teltplads, sheltere og bålplads.

Lejre Kommune stiller i dag området og bygningerne til rådighed for lokale foreninger, institutioner og lokale brugere/turister. Haldrups Grund benyttes primært til en række maritime aktiviteter, og de faste brugere er i dag: Lejre Højskole, Lyndby Jollesejlkлуб og Lyndby Vikingskibslaug.

For at få en forståelse af, hvad faciliteterne på Haldrups Grund skal rumme og tilbyde, og for at rumme en øget brug i fremtiden, har nationalparken bedt en fokusgruppe komme med ønsker og behov for området.

De inviterede brugere i fokusgruppen var:

- Eksisterende brugere af området
- Lokale skoler og daginstitutioner m.fl.
- Foreninger omkring idræt, kultur, natur

På baggrund af fokusgruppens input har Nationalpark Skjoldungernes Land udarbejdet vedhæftede udviklingsplan for Haldrups Grund.

### *Udviklingsplan for Haldrups Grund*

Visionen for området er, at det skal bruges som ramme for aktiviteter, der foregår på og ved fjorden: sejlads, friluftsliv, naturoplevelser/naturformidling, fritidsaktiviteter, undervisning og fiskeri. Haldrups Grund skal desuden bruges til natur- og kulturformidling med fokus på kystfriluftsliv og kunstmaler Axel Haldrups virke i området, samt formidling af Lejre Vigs maritime historie fra vikingetidens klinkbyggede både over fiskerbåde og rute-/postbåde til moderne sejlads.

Haldrups Grund skal genvække det maritime håndværk på stranden og styrke sejladsen i klinkbyggede både. Det sker blandt andet med et åbent bådebyggerværksted, et mastehus med formidlingsrum, et badehus og aktiviteter, der samtidig kan fungere som udstillingsvindue for den UNESCO-beskyttede klinkbyggetradition.

Elementer i projektet er:

- Et nyt mastehus (der er finansieret af tidligere fondsbevilling og står klar i efteråret 2024)
- En naturlegeplads
- Et udekøkken
- En stor terrasse
- Et nyt undervisnings- og toilethus
- Renovering af eksisterende depoter og bjælkehus

## **Administrationens vurdering**

Bjælkehuset på Haldrups Grund er kommunens og trænger til renovering. Administrationen har vurderet, at en renovering vil koste i størrelsesordenen 1,3 mio. kr.

Med dette projekt videreudvikles Haldrups Grund på en måde, som understøtter områdets potentialer, og som kan skabe rammer for, at brugerne kan udvikle deres aktiviteter. Projektet kan desuden gøre området mere attraktivt for skoler, daginstitutioner, ungdomsskole m.v.

Projektet kan delvist finansieres af Nationalparkpuljen, som tidligere været anvendt til projekter, som er en del af Trædestensprojektet (Skovenes Trædesten - Valborup samt udarbejdelse af udviklingsplanen for Haldrups Grund). Derudover har puljen tidligere været brugt til små og store projekter i nationalparken fx en friluftsliv- og naturplan for Lerbjerg Skov, markedsføringsindsatser af naturen og kulturarven og optimering af Skjoldungestien. Hvis hele Nationalparkpuljen reserveres til Haldrups Grund i 2024 og 2025, vil Lejre Kommune ikke kunne bidrage til projekter i nationalparken i denne periode.

## **Økonomi og finansiering**

Fjordens Trædesten - Haldrups Grund har et budget på 4,4 mio. kr. Nationalparken har tidligere søgt Lejre Kommune om et tilskud på 1,3 mio. kr. til Haldrups Grund, som en del af Lejre Kommunes medfinansiering af Trædesten til Nationalparken. De 1,3 mio. kr. var tænkt som Lejre Kommunes andel af renovering og indretning af bjælkehus til undervisning og klubhus. Kommunalbestyrelsen besluttede på mødet den 19. december 2022, at ansøgningen om tilskud på 1,3 mio. kr. til renovering af Haldrups Grund medtages som budgetønske til drøftelse i budgetforhandlingerne for 2024-27. Der blev imidlertid ikke afsat midler til projektet i budgettet.

Nationalparken har efterfølgende opdelt projektet i to faser. Den første fase er fuldt finansieret, og der arbejdes nu på at finansiere fase to herunder Trædesten 4 Fjordens trædesten – Haldrups Grund.

Lejre Kommunes andel af udviklingen af Haldrups Grund er fortsat tiltænkt renovering af bjælkehuset dvs. et tilskud på 1,3 mio. kr. Det resterende beløb søges finansieret via fondsmidler. Hvis det lykkes Nationalpark Skjoldungernes Land at rejse midler til udviklingen af Haldrups Grund, vil projektet blive forelagt Kommunalbestyrelsen til godkendelse.

Når udviklingen af Haldrups Grund er afsluttet, skal Lejre Kommune, ligesom i dag, stå for vedligeholdelsen af bygningerne, mens brugerne står for den daglige drift. Da der er flere nye elementer, vil Lejre Kommunes afledte driftsudgifter forventeligt stige.

Der er årligt afsat 400.000 kr. i Lejre Kommunes budget til udvikling af nationalparken (Nationalparkpuljen). Derudover er der overført 322.700 kr. fra Nationalparkpuljen 2023, hvoraf de 250.000 kr. skyldes ændringer i Trædestensprojektet og midlerne afsat til udvikling af Avnstrup Kloster, som ikke længere er en del af projektet. I alt er der således 722.700 kr. til rådighed i anlægsprojekt 428 Nationalpark 2024 (Nationalparkpuljen). Administrationen foreslår, at dette beløb reserveres til Haldrups Grund.

Herefter er der et restfinansieringsbehov på 577.300 kr., som administrationen foreslår medtages til drøftelse i budgetforhandlingerne for 2025-28.

Alternativt kan der gives en forhåndstilkendegivelse om, at der reserveres midler fra Nationalparkpuljen 2025. Der er p.t. 408.000 kr. (fremskrevet) på anlæg 488 Nationalparkpuljen 2025, hvilket vil sige, at der herefter stadig mangler 166.300 kr. som evt. kan henvises til Anlægspuljen (Udvalget for Kultur, Fritid & Turismes Anlægspulje, som blev oprettet som et led i budgetaftalen for 2024, og hvor der er afsat 5 millioner kr. årligt fra 2025).

## **Sagens forløb**

10/06/2024 Udvalget for Kultur, Fritid og Turisme - 2022-2025  
Indstillingerne anbefales.

## **Bilag**

Bilag 1 - Udviklingsplan for Haldrups Grund

## **Punkt 28: ØU - Godkendelse af referat**

### **Beslutning**