

REFERAT Udvalget for Kultur, Fritid og Turisme - 2022-2025 d. 08-04-2024

Mødedato Mandag d. 08. april 2024 kl. 17:00

Mødested Mødelokale 4, Rådhuset i Allerslev

Mødedeltagere Lars Kimer Mortensen, Nanna Lohman, Ida Dyhr, Carsten Helles
Rasmussen, Thomas Bisgaard, Sine Gormsen

Indholdsfortegnelse

KFT - Godkendelse af dagsorden.....	3
KFT - Orientering april 2024.....	4
KFT - Dialogmøde med Halbestyrelsen.....	5
KFT - Organisering af venskabsbysamarbejdet.....	6
KFT - Benchmark på kultur- og fritidsområdet.....	8
KFT - Reetablering af badebroen ved Nagels Rende.....	10
KFT - Etablering af anlægspulje indenfor Kultur- og Fritidsområdet.....	12
KFT/BU - Sammenlægning af Lejre Musik- og Billedskole med Lejre Ungdomsskole.....	15
EKL/KFT/SSÆ/TMB/BU/JAI - Afsluttende opfølgning på budgetaftalen for 2023 og opfølgning på.....	19
EKL/KFT/SSÆ/TMB/BU/JAI - Forventet regnskab 1-2024.....	20
KFT - Eventuelt.....	25
KFT - Godkendelse af referat.....	26

Punkt 1: KFT - Godkendelse af dagsorden

Beslutning

Godkendt.

Punkt 2: KFT - Orientering april 2024

23-008747

Beslutning

Taget til orientering.

Resumé

A. Tilbage melding fra IFIL

IFIL blev nedlagt som § 17, stk. 4-udvalg pr. 31. december 2023. Et lille udvalg af medlemmerne af IFIL besluttede at mødes for at drøfte muligheden for at fortsætte arbejdet i en anden form. Mødet blev holdt den 18. marts 2024, og her besluttede de tilstedeværende, at de ikke ønsker at fortsætte arbejdet i en anden konstellation, når der ikke er penge at dele ud. Tilbage melding fra deltagerne er vedlagt.

Bilag

Bilag 1 - Brev fra IFIL til KFT og Lejre Kommune.

Punkt 3: KFT - Dialogmøde med Halbestyrelsen

22-005180

Beslutning

Taget til efterretning.

Resumé

4-5 repræsentanter fra Halbestyrelsen deltager på mødet, hvor de bl.a. præsenterer udvalget for en række ønsker.

Indstilling

Direktionen indstiller:

1. at orienteringen tages til efterretning

Beslutningskompetence

Udvalget for Kultur, Fritid & Turisme

Sagsfremstilling

Jf. Samarbejdsplan for Lejre Kommunes haller repræsenterer Halbestyrelsen brugerne i hallerne i overordnede spørgsmål, visioner og strategiske beslutninger. Bestyrelsen bidrager til den fortsatte udvikling af hallerne, fremfører halbrugernes ønsker overfor politikerne og sikrer, at visionerne i samarbejdsplanen føres ud i livet. Bestyrelsen består af repræsentanter fra de lokale brugerråd for hallerne.

Bestyrelsen mødes, i udgangspunktet, fire gange årligt, hvor den sikrer:

- Et overordnet budget for Lejre Kommunes haller. Halbestyrelsen indhenter og prioriterer ønsker fra brugerrådene.
- En overordnet udviklings- og driftsplan for Lejre Kommunes haller. Planen udarbejdes på baggrund af en årlig gennemgang og evaluering af den enkelte hal og samles til prioritering for budget. Planen danner grundlaget for det årlige dialogmøde mellem Halbestyrelsen og Lejre Kommunes Udvalg for Kultur, Fritid & Turisme.

Halbestyrelsens opgaver består i:

- At sikre at der afholdes valg til brugerrådene i de enkelte haller.
- Efter behov, at afholde dialog/temamøde med brugere, brugerråd og Lejre Kommune.
- At deltage i årligt fællesmøde mellem Halbestyrelsen og Udvalget for Kultur, Fritid & Turisme.
- At deltage i markedsføring af Lejre Kommunes haller, inspirere til fundraising og etablering af partnerskaber i forhold til eksisterende og nye satsninger i Lejre Kommunes haller.
- At sikre, at der er en aftalt proces for, hvordan lokalerne bookes, og at brugerrådene gennemfører den aftalte proces.
- At sikre, at ledige tider bliver synliggjort, så der opnås optimal udnyttelse af de enkelte haller.
- At forholde sig til de overordnede retningslinjer for sundhed i Lejre Kommunes haller.
- At sikre det aftalte vedligeholdelsesniveau, kvalitetsstandard for service og rengøring samt aftale generelle åbningstider og eventuel ferielukning.
- At udarbejde forretningsorden for bestyrelse og brugerråd.

På dette dialogmøde ønsker Halbestyrelsen at drøfte en række punkter med Udvalget for Kultur, Fritid & Turisme:

1. Rengøring i hallerne, herunder i weekender og ferier.
2. Depotrum i 4 haller.
3. Inddragelse af Halbestyrelsen, hvor områder udvides eller ændres.
4. Ønsker om en samlet og overordnet plan for etablering af faciliteter i Lejre Kommune.

De ønskede punkter er uddybet i vedlagte bilag. Der er afsat 30 minutter til drøftelsen.

Bilag

Bilag 1 - 2024.04.08 Halbestyrelsen møde med UKFT

Punkt 4: KFT - Organisering af venskabsbysamarbejdet

23-009606

Beslutning

Ad 1.) Udvalget anbefaler, at Talsi Venskabsafdeling fortsat skal være Lejre Kommunes repræsentant i samarbejdet.

Ad 2.) Udvalget anbefaler ikke politisk repræsentation, men en fast administrativ kontaktperson.

For stemte: Ida Dyhr (C), Carsten Helles Rasmussen (V), Lars Kimer Mortensen (V) og Thomas Bisgaard (B).

Imod stemte: Sine Gormsen (A) med følgende bemærkning: "Socialdemokratiet støtter op om begge indstillingspunkter – særligt politisk repræsentation i samarbejdet. Vi ønsker derudover rejst en politisk drøftelse både i udvalget og som et KB-temamøde om udvikling af venskabsbysamarbejdet og dermed også af de gældende aftaler. Vi mener ligeledes, at der skal sikres finansiering til aktiviteter i regi af venskabssamarbejdet med særligt henblik på dannelse og uddannelse af Lejre Kommunes børn og unge".

Resumé

I forbindelse med vedtagelsen af budget 2024 er Internationalt Forum i Lejre (IFIL) blevet nedlagt som § 17, stk. 4-udvalg. Venskabsbysamarbejdet fortsætter, og Talsi Venskabsafdeling har henvendt sig til Lejre Kommune med henblik på en afklaring af, om Talsi Venskabsafdeling fortsat skal være Lejre Kommunes repræsentant i samarbejdet, og om der i så fald skal være politisk repræsentation i deres bestyrelse.

Indstilling

Direktionen indstiller:

1. at det besluttes, om Talsi Venskabsafdeling fortsat skal være Lejre Kommunes repræsentant i samarbejdet
2. at det besluttes, om der skal være politisk repræsentation i foreningen

Beslutningskompetence

Kommunalbestyrelsen

Sagsfremstilling

Lejre Kommune har to venskabsaftaler med henholdsvis Talsi (indgået 2013) og Kandava (indgået 2007). Der har gennem årene været en række små og store aktiviteter med udveksling med de lettiske byer. Initiativet er hovedsageligt kommet fra Letland eller fra Talsi venskabsafdeling/IFIL og ikke fra Lejre Kommune.

Talsi Venskabsafdeling har hidtil været Lejre Kommunes repræsentant i samarbejdet med Talsi, og har været primus motor i aktiviteter sammen med venskabsbyerne.

I forbindelse med budget 2024 er budgettet til internationalt samarbejde fjernet, og IFIL er blevet nedlagt som § 17, stk. 4-udvalg. Talsi Venskabsafdeling har efterfølgende henvendt sig til Lejre Kommune med henblik på at afklare deres fremtidige rolle og organisering. Før IFIL blev etableret, havde de to medlemmer af Kommunalbestyrelsen i deres bestyrelse. Da IFIL blev nedsat, blev venskabsafdelingen en underafdeling af IFIL, og den politiske repræsentation flyttede til IFIL. Med IFIL's nedlæggelse er venskabsafdelingen i tvivl om, hvor de står nu. De ønsker fortsat politisk repræsentation i deres bestyrelse for at sikre en kobling til Lejre Kommune, da det er Lejre Kommune, der har indgået venskabsbyaftalerne.

Da Talsi Venskabsafdeling hidtil har repræsenteret Lejre Kommune i venskabsbysamarbejdet, ønsker de også en tilkendegivelse af, om de stadig har samme rolle.

Administrationens vurdering

Venskabsbysamarbejdet har fungeret i forskellige organiseringer og har hidtil hovedsageligt været båret af indsatsen fra venskabsafdelingen. Det er administrationens vurdering, at der er opbygget et stort ejerskab til venskabsbysamarbejdet i Talsi Venskabsafdeling, og at der mangler en afklaring af deres rolle fremadrettet.

Hvis Lejre Kommune fortsat skal have et venskabsbysamarbejde, bør der tages stilling til i hvilken form, samarbejdet skal fortsætte efter IFIL's nedlæggelse.

Administrationen peger på to muligheder for at tilpasse organiseringen til, at IFIL er nedlagt:

1. Den tidligere organisering med politisk repræsentation i Talsi Venskabsafdeling genoptages. I dette tilfælde skal der vælges 1-2 repræsentanter fra Kommunalbestyrelsen til at sidde i Talsi Venskabsafdelings bestyrelse. Deres rolle i bestyrelsen er at være bindeled mellem venskabsafdelingen og Kommunalbestyrelsen og at deltage i 3-4 bestyrelsesmøder pr. år. I dialogen med Talsi vil der dermed via Kommunalbestyrelsen være en repræsentant fra Lejre Kommune.
2. Venskabsbysamarbejdet fortsætter som et rent foreningsbåret samarbejde med en løsere kobling til Kommunalbestyrelsen i form af fx årlig afrapportering.

I begge tilfælde vil det være hensigtsmæssigt, hvis Talsi Venskabsafdeling anerkendes af Kommunalbestyrelsen som Lejre Kommunes repræsentant overfor venskabsbyerne, og i begge tilfælde vil formelle invitationer til Lejre Kommune fra Talsi Kommune og omvendt fortsat blive håndteret af administrationen i Lejre Kommune.

Talsi Venskabsafdeling oplyser, at der er ca. 25 aktive frivillige.

Økonomi og finansiering

Der er ikke fremadrettet afsat midler i Lejre Kommunes budget til internationalt samarbejde eller samarbejde med venskabsbyerne.

Før kommunesammenlægningen havde hver kommune afsat et budget til deres Letlandskomiteé, som var målrettet venskabsbysamarbejdet. Beløbet kendes ikke.

I 2009 blev Letlandskomiteerne erstattet af IFIL, som blev oprettet som en samlet forening med et bredere fokus på internationalt samarbejde. Der blev herefter afsat et årligt beløb til IFIL, som siden er blevet fremskrevet.

IFIL blev ændret til et § 17, stk. 4-udvalg i 2017. Der var afsat 123.700 kr. i budget 2023 til IFIL.

Talsi Venskabsafdeling har deres eget budget til aktiviteter, som finansieres via en genbrugsbutik.

Kommunalbestyrelsens deltagelse i arrangementer i venskabsbyerne har ikke hidtil været finansieret af midler afsat til internationalt samarbejde, og nedlæggelsen af IFIL ændrer således ikke på Kommunalbestyrelsens muligheder for at deltage i arrangementer i venskabsbyerne.

Bilag

Bilag 1 - Henvendelse angående Talsiafdelingen i Lejre

Bilag 2 - Venskabsbyaftale ml. Talsi og Lejre Kommune

Bilag 3 - Venskabsbyaftale ml. Gibuli, Mersrags, Kandeve og Lejre Kommune

Bilag 4 - Venskabsbysamarbejde - historik

Punkt 5: KFT - Benchmark på kultur- og fritidsområdet

22-004570

Beslutning

Taget til orientering.

Resumé

I 2022 besluttede Udvalget for Kultur, Fritid & Turisme, at et benchmark for kultur- og fritidsområdet årligt skal præsenteres for udvalget. Senest blev et benchmark med data fra 2022 præsenteret på mødet i oktober 2023. Det fremlægges her igen i en lettere tilrettet version.

Indstilling

Direktionen indstiller:

1. at opdateret benchmark på kultur- og fritidsområdet tages til orientering.

Beslutningskompetence

Udvalget for Kultur, Fritid & Turisme

Sagsfremstilling

Udvalget for Kultur, Fritid & Turisme besluttede på mødet i november 2022, at et benchmark over kultur- og fritidsområdet skal være en årligt tilbagevendende sag. Benchmarket præsenteres for udvalget på et møde i efteråret, da tallene først bliver tilgængelige i 2. halvdel af året. Det seneste benchmark med tal fra 2022 blev præsenteret på mødet i oktober 2023.

På baggrund af drøftelser i udvalget har administrationen opdateret benchmarket med tal vedrørende, hvilke idrætter der var mest populære i Lejre Kommune i 2022.

Tallene er ikke opdateret siden sidst, men der er tilføjet et afsnit i slutningen af benchmarket vedrørende foreningsidræt.

Sammenligningskommunerne er udvalgt af VIVE (Det nationale forsknings- og analysecenter for velfærd). Udvælgelsen af sammenligningskommuner sker automatisk og på et uafhængigt forskningsbaseret grundlag. Hovedideen er at sammenligne sig med kommuner, der minder mest muligt om ens egen kommune med hensyn til finansielle, geografiske, demografiske og socioøkonomiske betingelser. Sammenligningskommunerne er Allerød, Egedal, Billund, Frederikssund, Solrød, Dragør samt Gribskov.

Sammenligning ud fra økonomiske nøgletal er foretaget på følgende områder: folkebiblioteker og kulturel virksomhed herunder musikarrangementer og musikskole, folkeoplysning herunder lokaletilskud, voksenundervisning og tilskud til foreninger, stadion og idrætsanlæg.

Hovedkonklusioner

Folkebiblioteker: Lejre Kommune har den laveste udgift på området sammenlignet med sammenlignelige kommuner og ligger et stykke under landsgennemsnittet.

Kulturel virksomhed herunder tilskud til museer, musikskolen samt andre kulturelle opgaver: Lejre Kommune lå lige over gennemsnittet i sammenligningsgruppen. Dette skyldtes formentligt, at budgettet til børnekulturindsatsen Dronten er placeret her.

Folkeoplysning og fritidsaktiviteter: På folkeoplysningsområdet lå Lejre Kommune lidt over gennemsnittet i 2022 i forhold til sammenligningsgruppen. På området lå der bl.a. også udgifter til Bevæg dig for livet, som trak gennemsnittet op.

Stadion og idrætsanlæg dvs. drift af idrætsanlæg og klubhuse inkl. rengøring og energi: Lejre Kommune lå en smule over både sammenligningsgruppen og landsgennemsnittet, når det gælder udgifter til idrætsanlæg, klubhuse mv.

Motionsvaner: Lejre Kommune lå over gennemsnittet, når det gælder borgernes motionsvaner. Gymnastik er den idrætsgren, som flest børn og unge dyrker i Lejre Kommune, mens fitness er størst for aldersgruppen over 25 år.

Administrationens vurdering

Der er en vis usikkerhed forbundet med at sammenligne kommuner på baggrund af budget og regnskab for de forskellige områder, da der kan være forskel på, hvor kommuner vælger at kontere deres udgifter. F.eks. har nogle kommuner skolehaller konteret under folkeskoleområdet, mens andre kommuner har udgifter til skolehaller under idrætsområdet.

Benchmark med data fra 2023 præsenteres for udvalget i efteråret 2024.

Bilag

Bilag 1 - Benchmarking CKF 2023 tilrettet 2024

Punkt 6: KFT - Reetablering af badebroen ved Nagels Rende

24-002383

Beslutning

Indstillingerne anbefales.

Resumé

Badebroen ved Nagels Rende har efter påvirkning af ekstraordinært uvejr lidt massive skader og kollapsede i januar 2024. Badebroen ligger centralt ved Bramsnæs Vig og ejes af Lejre Kommune. Den lokale sejlkлуб står for drift af broen.

Broen bør enten have en omfattende reparation eller helt udskiftes. Leverandøren af broen vurderer ved besigtigelse, at en reparation inklusive flydebro koster 300-360.000 kroner. En ny bro anslås at koste 600-650.000 kr. Der skal i denne sag tages stilling til, hvilken løsningsmodel der skal vælges.

Indstilling

Direktionen indstiller:

1. at den eksisterende bro ved Nagels Rende 30, matrikel 29C Ejby, 4070 Kirke Hyllinge bliver repareret, jf. dialog med leverandør (model 1), under forudsætning af at der kan etableres garantiperiode på 5 år.
2. at der meddeles anlægsbevilling på udgift 370.000 kr. til ny badebro ved Nagels Rende.
3. at der meddeles rådighedsbeløb på udgift 370.000 kr. til budget 2024.
4. at rådighedsbeløbet finansieres af det i budget 2024 overførte mindreforbrug fra 2023 på bevilling 2.10.14 Fritidsaktiviteter m.v. under folkeoplysning.
5. at der udarbejdes et handicapadgangsprojekt relateret til området Nagels Rende med henblik på særskilt politisk stillingtagen.

Beslutningskompetence

Kommunalbestyrelsen

Sagsfremstilling

Badebroen ved Nagels Rende ligger i Bramsnæs Vig, Ejby. Broen er offentlig tilgængelig og anvendes af borgere, gæster og foreninger året rundt. Om vinteren anvendes den flittigt af vinterbadere, i foråret og over sommeren som badebro både for borgere og gæster. Endvidere anvendes broen af foreninger, primært Bramsnæs Sejlklub, der har klubhus 20 meter fra broen. Der er tale om forskellige aktivitetsformer, dog primært sejlads samt kajak. Broen er 20 år gammel og konstrueret som en klassisk 50 meter fast bro med opgangsrampe fra bredden til badebroen, samt nedgangstrappe fra badebro og til vandet. For enden af broen er der 10 meter fast tværbro med stige for adgang til vandet. I alt 65 meter bro.

Broen er udført i trykimprægneret træ, monteret på stålramme, som er fastgjort i havbunden. Badebroen er kvalificeret som helårsbro, der kan stå ude året rundt, og den driftes af Bramsnæs Sejlklub, der modtager driftstilskud for dette. Sejlklubben har gennem tiderne foretaget løbende vedligehold og udskiftninger af brodele.

I forbindelse med ekstraordinære vejrforhold den 13. og 14. januar 2024 har havis skadet broen i en grad, der har fået den til at kollapse. Broen bør have en omfattende reparation eller helt udskiftes.

Reparation af eksisterende badebro - model 1

Efter visuel besigtigelse af den eksisterende badebro vurderer leverandøren, at en reparation vil koste omkring 300.000 kroner. Rækværk, beslag og dele af broværk og bærevanger vurderes at kunne genanvendes. Stolper og ankre skal formodentlig skiftes.

Når broen er taget på land, vil en endelig vurdering kunne foretages, og herefter kan dele, der kan genanvendes, reduceres fra prisen.

Der etableres to badetræpper, da erfaringen er, at der ofte er dette behov. Reparation iværksættes med input fra brugere og videnspersoner (Sejlklub, Handicaprådet i Lejre, Ejby Bylaug og God Adgang)

Leverandøren har reparationsdele på lager og kan færdiggøre reparationen til den 17. juni 2024.

Som tillæg kan der tilkøbes og etableres et flydebrosmodul, som kan leveres samtidigt.

Anslået pris 300-360.000 kr. inkl. flydebrosmodul.

Udskiftning af eksisterende badebro - model 2

Eksisterende bro indtages og bortkøres.

Udbudsmateriale kan, på baggrund af dialog med brugere og videnspersoner (Sejlkлуб, Handicaprådet i Lejre, Ejby Bylaug og God Adgang), udsendes og tilbud indhentes fra tre leverandører. Udbud tager udgangspunkt i data fra Model 1.

Efter granskning og anbefaling til udvalg bestilles ny bro til levering med service og driftsaftale.

Det vurderes, at en ny badebro kan leveres, afhængig af leverandør, ultimo 2024.

Anslået pris 600-650.000 kr.

Administrationens vurdering

Det er administrationens vurdering, at mængden og typen af aktiviteter ved området understøtter behovet for, at der etableres badebro.

Nagels Rende har historisk været et samlingspunkt for aktiviteter og arrangementer for byerne ved Bramsnæs Vig. Dette er også på grund af badebroen, der skaber rammer for badning og sejlsportsaktiviteter.

Det er administrationens vurdering, at en reparation af den eksisterende bro kan foretages væsentlig hurtigere, end hvis opgaven udbydes, som den skal ved etablering af en ny bro. Hvis der ved en renovering (Model 1) udskiftes nedslidte og beskadigede dele, kan broens levetid forlænges med 20 år. Leverandøren oplyser, at der er 5 års brugs- og materialegaranti på de dele, der skiftes, ligesom på alle broer fra leverandøren.

En reparation af broen vil være ca. 300.000 kr. billigere end en ny bro. Administrationen vil sikre, at relevante videnspersoner som fx Handicaprådet, God Adgang, bylaug samt sejlkлубben er med i dialogen omkring nye tiltag, der med fordel kan implementeres samtidigt med reparation af broen. Administrationen er allerede oplyst om, at sejlkлубben ønsker etablering af et flydebro modul, som broerne i Herslev og Kyndeløse også er udstyret med.

Lejre Kommune har bestilt en gennemgang af handicapadgang i forbindelse med kommunens badebroer. Dette er iværksat ved God Adgang, som udfører rapporter i uge 13 og 14. Badebroen i Nagels Rende er en del af denne proces, og resultatet præsenteres særskilt for udvalget.

Økonomi og finansiering

Anslåede priser ved reparation og ny bro:

	Model 1 – reparation	Model 2 – ny badebro
Pris	300.000	600-650.000
Tilkøb af flydebro	60.000	0
Drift pr år	5-10.000	7-10.000

I forbindelse med overførselssagen er der reserveret 370.000 kr. til etablering/reparation af badebroen ved Nagels rende på bevilling 2.10.14 Fritidsaktiviteter m.v. under folkeoplys.

Mindreforbrug på bevilling 2.10.14 skyldes bl.a., at der har været færre udgifter til mellemkommunal refusion, end der er budgetteret med.

Punkt 7: KFT - Etablering af anlægspulje indenfor Kultur- og Fritidsområdet

24-002386

Beslutning

Ad 1-4.) Indstillingerne tiltrådt med den bemærkning, at udvalget ønsker repræsentation af Halbestyrelsen i det nye facilitetsudvalg for at sikre synergi imellem begge udvalg.

Ad 5.) Udvalget ønsker, at der skal udarbejdes en facilitets- og kapacitetsanalyse med henblik på efterfølgende særskilt behandling.

Resumé

I budget 2025 og overslagsår er der afsat 5 millioner kr. årligt i en anlægspulje, som skal understøtte fortsat udvikling og fremtidssikring af faciliteter på kultur- og fritidsområdet, og som kan søges af aktører på området. I denne sag skal der tages stilling til kriterier for anlægspuljen, nedsættes et facilitetsudvalg samt kommissorium for facilitetsudvalget.

Indstilling

Direktionen indstiller:

1. at kriterier for anvendelse af anlægspuljen godkendes.
2. at der nedsættes et facilitetsudvalg som beskrevet.
3. at kommissoriet for det rådgivende facilitetsudvalg godkendes.
4. at anlægspuljen "440 Investeringsplan for udearealer idræt+ fritidsomr." deles i to puljer: en pulje på 1 mio. kr. til eksisterende faciliteter og en pulje på 4 mio. kr. til nye tiltag.
5. at udvalget drøfter, om der skal udarbejdes en facilitets- og kapacitetsanalyse med henblik på efterfølgende særskilt behandling.

Beslutningskompetence

Udvalget for Kultur, Fritid & Turisme

Sagsfremstilling

Foreninger og frivillige indsender hvert år en række ønsker til anlæg på kultur- og fritidsområdet til de kommende års budgetter. Det kan være alt fra større vedligehold til etablering af kunstgræsbaner, padelbaner, klubhuse mv.

I budgetaftalen for 2024-2027 er der fra 2025 afsat midler til en årlig anlægspulje på 5 millioner kroner for bedre at kunne imødekomme nogle af behovene. Da der hvert år kommer ønsker både til udvikling af eksisterende anlæg og etablering af nye, foreslår administrationen, at de afsatte midler opdeles i to puljer. Etablering af nye anlæg kan være en budgetmæssig større post, og med etablering af de to puljer sikres, at der også reserveres midler til udvikling af eksisterende anlæg. Det forventes, at de to puljer tilsammen vil kunne imødekomme en del af efterspørgslen.

Pulje til understøttelse af eksisterende fritidsfaciliteter og -anlæg på 1 million kroner

Formålet er at sikre, at de eksisterende faciliteter fortsat bliver udviklet og renoveret, så de understøtter de behov, brugerne har. Puljen dækker ikke almindeligt vedligehold og drift.

Pulje til etablering af nye fritidsfaciliteter, anlæg og større projekter på 4 millioner kroner

Formålet er at understøtte etablering af nye anlæg og faciliteter, som finansieres helt eller delvist af Lejre Kommune.

Administrationen foreslår følgende kriterier for anlægspuljerne:

- Det er Udvalget for Kultur, Fritid & Turisme, der bevilliger og råder over midlerne.
- For begge puljer gælder, at de i udgangspunktet ikke finansierer almindelig drift og almindeligt vedligehold af faciliteter.
- Puljerne kan anvendes på tværs, hvis der er midler i den ene pulje, som ikke benyttes.
- Der nedsættes et facilitetsudvalg, der giver anbefalinger til Udvalget for Kultur, Fritid & Turisme.

For at de midler, der er afsat i 2025, også kan nå at blive brugt i 2025, vil der i 2024 være en komprimeret ansøgningsrunde med en kortere ansøgningsperiode. Første fordeling af midler kan således ske på et møde Udvalget for Kultur, Fritid & Turisme i slutningen af 2024.

Administrationens vurdering

Det er administrationens vurdering, at den beskrevne organisering af puljen vil give foreninger og borgere lige muligheder for at få realiseret deres ønsker og ideer. Samtidig vil processen sikre, at borgere og foreningers forslag bliver kvalificeret af administrationen i forhold til økonomi, planforhold, kommunens øvrige planlægning mv.

Nedsættelsen af et rådgivende facilitetsudvalg vil understøtte involvering af området og kan sikre en sammenhæng mellem de forskellige aktivitetsområder og faciliteter.

Administrationen forslår, at anlægspuljen evalueres efter det første års bevillinger.

Bevillinger fra puljerne kan med fordel funderes på en facilitets- og kapacitetsanalyse af området. Denne kan anvendes til at kvalificere ansøgningerne og sikre, at flest mulige borgere får glæde af de nye faciliteter. En facilitets- og kapacitetsanalyse kan bl.a. indeholde beskrivelser af samtlige eksisterende faciliteter herunder en vurdering af deres stand, udnyttelsesgrad og udviklingsmuligheder, nuværende og fremtidigt kapacitetsbehov i de forskellige områder baseret på bl.a. borgersammensætningen og evt. en langsigtet strategi for udvikling af faciliteter. Hvis det ønskes, at der udvikles en facilitets- og kapacitetsanalyse, fremlægges dette til politisk behandling særskilt. Det er administrationens vurdering, at udgiften vil være i størrelsesordenen 200-400.000 kr.

Økonomi og finansiering

Der er fra 2025 afsat 5 millioner kr. på "anlæg 440, Investeringsplan for udearealer idræt+ fritidsomr." under Udvalget for Kultur, Fritid & Turisme.

Der vil typisk være en afledt driftsudgift ved udvidelser af eksisterende anlæg eller nyopførelser. Da de fleste af anlæggene vil være kommunale, vil denne drift i udgangspunktet også være kommunens ansvar. Hvis puljerne ikke skal udhules af de tilhørende driftsudgifter, er det væsentligt, at der i budgettet afsættes midler til afledt drift. Da budgetkadencen hér typisk vil være et år efter bevillingen af midler til et anlæg, foreslår administrationen, at der senest fra 2026 oprettes en tilhørende driftsbevilling til de to anlægspuljer på samlet ca. 200.000 kr. årligt.

Bilag

Bilag 1 - Kommissorium Facilitetsudvalg

Punkt 8: KFT/BU - Sammenlægning af Lejre Musik- og Billedskole med Lejre Ungdomsskole

24-001219

Beslutning

Indstillingerne anbefales med den ændring, at udvalget ønsker, at den øverste lederstilling opslås eksternt med henblik på at tiltrække et bredt felt af ansøgere.

Resumé

I forbindelse med budget 2024 er det besluttet at sammenlægge Lejre Musik- og Billedskole med Lejre Ungdomsskole. Formålet med sammenlægningen er at arbejde med synergien mellem de to institutioner og udvikle nye tidssvarende tilbud til børn og unge i Lejre Kommune. Sammenlægningen skal ske pr. 1. januar 2025, og der er fra 2025 og frem indarbejdet en samlet reduktion i ledelse/administration på 600.000 kr.

Processen igangsættes med stillingtagen til udvalgmæssigt tilhørsforhold samt organisering af ledelsen i den nye samlede institution. Dette gør organisationen i stand til efterfølgende at arbejde med at realisere de politiske målsætninger.

Indstilling

Direktionen indstiller:

1. at administrationens forslag til organisering tages til orientering
2. at administrationens forslag til organisering sendes i høring i bestyrelse og MED- lokaludvalg for de to institutioner
3. at sagen genoptages efter endt høring med henblik på endelig politisk beslutning

Beslutningskompetence

Kommunalbestyrelsen

Sagsfremstilling

Det fremgår af vedtaget budget 2024-2027, at den politiske målsætning med sammenlægningen af Lejre Musik- og Billedskole med Lejre Ungdomsskole er:

- "at gentænke Ungdomsskolen i sammenhæng med Musik- og Billedskolen"
- "Ved at lægge Ungdomsskolen sammen med Musik- og Billedskolen kan der opnås positiv synergi på en række områder herunder adgangen til brugerne, et dynamisk og kreativt læringsmiljø, en øget kobling til det øvrige fritidsliv og en generel opmærksomhed på et sundt og alsidigt børne- og ungeliv i Lejre kommune. Fokus er på at udvikle nye tidssvarende tilbud til alle Lejre kommunes børn og unge"

Anbefaling til ny organisering

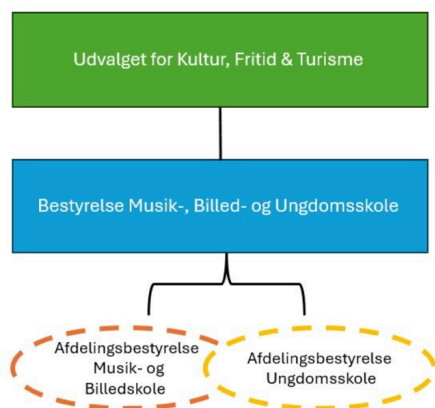
Når det udvalgmæssige tilhørsforhold samt organisering af ledelsen i den nye samlede institution er på plads, skal der i processen hen imod sammenlægning arbejdes på, at de to institutioners bestyrelser, ledere og medarbejdere (MED- lokaludvalg) i fællesskab tegner et visionært billede af mulighederne ved et samarbejde, herunder hvordan et sådant vil kunne understøtte de faglige og pædagogiske målsætninger og (lovmæssige) krav, der gælder for de respektive institutioner. Mulighederne skal omfatte tilbud med forskellige grader af samarbejde mellem institutionerne.

Administrationen anbefaler følgende organisering:

Den kommende institution anbefales forankret under Udvalget for Kultur, Fritid & Turisme. Der er allerede et tværgående politisk fokus mellem Udvalget for Børn & Ungdom og Udvalget for Kultur, Fritid & Turisme omkring fælles dagsordener på 0-18 års-området, som kan formaliseres yderligere.

Bestyrelsesorganisering:

Det anbefales, at der etableres én samlet bestyrelse for Musik-, Billed- og Ungdomsskolen, som består af to afdelingsbestyrelser for hhv. Musik - & Billedskole samt Ungdomsskole. I bestyrelsen for Musik- og Billedskolen indgår en repræsentant fra Udvalget for Kultur, Fritid & Turisme. I bestyrelsen for Ungdomsskolen indgår en repræsentant fra Udvalget for Børn & Ungdom. Nye vedtægter, mødestruktur mv. udarbejdes i samarbejde med institutionerne og besluttet politisk inden ikrafttrædelse.



Administrativ organisering:

Musik- Billed- og Ungdomsskole placeres organisatorisk under Center for Kultur & Fritid med reference til centerchefen for Kultur, Fritid & Turisme. Der etableres et tæt forpligtende samarbejde med Center for Børn & Læring.

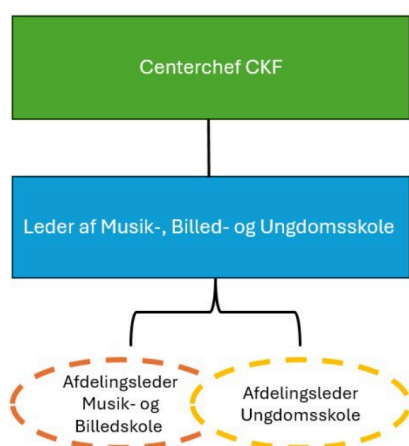
Ledelsen af den nye institution samles i et ledelsesteam med en fælles administration, som både har et fælles ansvar og et ansvar for de to afdelinger. Ledelsesstrukturen vil fremadrettet være én leder af den samlede Musik-, Billed- og Ungdomsskole, der refererer til centerchefen samt en afdelingsleder af Musik- og Billedskolen og en afdelingsleder af Ungdomsskolen.

Det vurderes, at en sammenlægning vil medvirke til en robust organisation, som vil kunne håndtere komplekse opgaver fremadrettet, idet administrative og ledelsesmæssige ressourcer er samlet i én enhed. Ligeledes vil en sammenlægning kunne sikre bedre udnyttelse af medarbejderkompetencer.

En sammenlægning vil kunne styrke samarbejdet med bl.a. folkeskolen, idet der kan skabes bedre synlighed og markedsføring af tilbud, færre indgange og lettere adgang til samarbejdspartnere. En sammenlagt organisation vil kunne tilbyde en bred vifte af forskellige aktiviteter, som kan bidrage til at udvikle samarbejdet med folkeskolen og foreningslivet.

En fælles ledelse af en sammenlagt organisation vil skulle skabe en strategisk fælles retning.

Lederstillingen af den samlede Musik-, Billed- og Ungdomsskole vil blive slået op internt, så den øverste leder er på plads og kan lede processen frem mod sammenlægning, sammen med ledelsesteamet, når det udvalgmæssige tilhørsforhold er på plads.



Ikrafttrædelse

Den formelle sammenlægning, herunder nye bestyrelser, ny organisering af ledelsen, flytning af budget og udvalgsstruktur mv. træder i kraft senest den 1. januar 2025.

Nuværende organisering

Lejre Musik- og Billedskole er i dag placeret under Center for Kultur & Fritid med politisk ophæng i Udvalget for Kultur, Fritid & Turisme. Musik- og billedskolen har 700 tilmeldte aktivitetselever og består af følgende tilbud og indsatser:

- Musikskole (musikundervisning enten som instrumental- eller holdundervisning, dækkende aldersgruppen 0–25 år)

- Billedskole (undervisning i billedkunst på hold for elever fra 2.-9. klasse)
- Kompagnonundervisning i 0. klasserne

Derudover har Musik og Billedskolen projektledelsen på følgende indsatser:

- Kumult! - Kulturregion Midt og Vestsjællands børnekultursatsning, der involverer hhv. Odsherred, Kalundborg, Slagelse, Sorø, Ringsted og Lejre Kommuner.
- Ronkedoren. Her afvikles koncerter og udstillinger på plejehjem og botilbud i Lejre Kommune.
- Hvalsø Kulturhus.

Den overordnede mission for Musik- og Billedskolen er at skabe forudsætninger for et blivende forhold til musik, at medvirke til elevernes personlighedsudvikling og at berige og udvikle det lokale kulturliv. Musik- og Billedskolen har aktiviteter på de fleste folkeskoler i Lejre Kommune

Lejre Ungdomsskole er placeret under Center for Børn & Læring med politisk ophæng i Udvalget for Børn & Ungdom. Ungdomsskolen har 1.408 tilmeldte elever til hold og aktiviteter. Derudover 15 elever i Plan B, 110-150 elever i Juniorklub og ca. 600 elever til svømmeundervisning og SSP-lejr.

Ungdomsskolen har følgende aktiviteter:

- Ungdomsskole, herunder Knallertundervisning (fritidstilbud for alle unge i Lejre Kommune fra 7. klasse og til de er fyldt 18 år)
- Ungdomsklub og juniorklub
- Plan B (alternativt skoletilbud til de ældste klassetrin)
- Koordinering af Fælleselevrådet
- SSP er desuden delvist forankret i Ungdomsskolen herunder SSP-lejr for kommunens 7. klasser
- Svømmeundervisning/Vand ved Fjorden for kommunens 4. klasses elever
- Camp 34 – internationalt samarbejde med 1 ugens skoleudveksling for elever i 6.–9. klasse
- Repræsentationer i Lokalråd samt Antiradikaliseringensnetværket
- Almen fritidsundervisning fx musical, keramik, motocross og matematik

Ungdomsskolens mission er at give unge mennesker mulighed for at dygtiggøre sig, at bidrage til indholdet i de unges tilværelse og udvikle deres interesse for at være aktive i samfundet.

Begge institutioner har selvstændige bestyrelser, hvor Ungdomsskolens bestyrelse har politisk repræsentation. Der er i dag en leder og en souschef i både Musik- og Billedskolen samt Ungdomsskolen. Begge ledelsesteams har andre opgaver end ledelsesopgaver

Lovgivning

Musikskolen er reguleret af Musikloven og Bekendtgørelse om musikskoler.

Ungdomsskolen er reguleret af Ungdomsskoleloven og Bekendtgørelse om ungdomsskoler

Udtalelser

Administrationen anbefaler, at forslag til ny organisering sendes i høring i MED-lokaludvalg og de to bestyrelser for henholdsvis Lejre Ungdomsskole og Lejre Musik- og Billedskole, og at sagen herefter genoptages i begge udvalg og Kommunalbestyrelsen på junimødet med henblik på en endelig beslutning.

Administrationens vurdering

De politiske mål fra budgetteksten kræver opmærksomhed på både politisk såvel som ledelsesmæssigt niveau. Det er administrationens vurdering, at den kommende institution kan få denne opmærksomhed i den anbefalede organisering.

Med den nye organisering udnyttes de mange potentialer, der er på tværs af to afdelinger, som er placeret fysisk og målgruppemæssigt helt tæt på hinanden. Ungdomsskolens tilknytning til folkeskolens almene og specialiserede fællesskaber skal fortsat have høj prioritet og styrkes yderligere med de muligheder, et tættere samarbejde giver.

Center for Kultur & Fritid er ansvarlig for regionens kulturtilbud til børn (Dronten/Kumult!). Indsatsen er forankret i Musik- og Billedskolen og har givet markante erfaringer med samarbejdet med skoler og daginstitutioner. Elevernes begejstring for indsatsen er stor, og over 90 % giver positiv tilbagemelding ved evalueringen. Det vil være nærliggende at anvende erfaringerne fra børnekulturarbejdet ind i den nye institution.

Det vurderes også, at Center for Kultur & Fritid, der er et relativt lille center, kan give organisationen den samlede ledelsesmæssige opmærksomhed, som er en forudsætning for at kunne indfri de politiske visioner.

Økonomi og finansiering

Der er i Lejre Kommunes budget 2024 afsat 10.349.000 kr. til Ungdomsskolen inkl. Plan B og 4.379.000 kr. til Musik- og Billedskolen.

Da Musik- og Billedskolens budget er sammensat af både Lejre Kommunes udgifter, forældrebetaling og tilskud fra staten, er udgiftsbudgettet for Musik- og Billedskolen i 2024 8.239.000 kr. Indtægtsbudget er -3.860.000

Ungdomsskolens forventede elevindtægter, på baggrund af indtægter fra salg af produkter og ydelser i regnskab 2023, er 811.000 kr. Indtægterne kommer fra bl.a. Hvalsø juniorklub, musical, klubber samt knallertundervisning.

Der er fra 2025 og frem indarbejdet en samlet reduktion i ledelse/administration på 600.000 kr. Besparelsen gennemføres ved at reducere i ledelse og administration.

Punkt 9: EKL/KFT/SSÆ/TMB/BU/JAI - Afsluttende opfølgning på budgetaftalen for 2023 og opfølgning på budgetaftalen for 2024-2027

24-002425

Beslutning

Indstillingerne anbefales.

Resumé

I denne sag gives en afsluttende status på opfølgning på budgetaftalen for budget 2023-2026 samt en første status på opfølgning på budgetaftalen for budget 2024-2027.

Indstilling

Direktionen indstiller:

1. at afsluttende opfølgning på budgetaftalen for budget 2023-2026 godkendes
2. at status for opfølgning på budgetaftalen for budget 2024-2027 tages til efterretning

Beslutningskompetence

Kommunalbestyrelsen

Sagsfremstilling

I denne sag forelægges dels en afsluttende afrapportering på indsatserne under budgetaftalen for budget 2023-2026 samt en første status på indsatserne under budgetaftalen for budget 2024-2027.

Den afsluttende opfølgning på budgetaftalen for budget 2023-2026 fremgår af bilag 1.

I Opfølgning på budgetaftalen 2024-2027, se bilag 2, er de indsatser beskrevet, som administrationen, de stående udvalg og Kommunalbestyrelsen skal arbejde med i 2024. Indsatserne har deres afsæt i budgetaftalen for budget 2024-2027.

Det anbefales, at hvert fagudvalg i behandlingen af sagen fokuserer på de indsatser, som udvalget er hovedansvarlig for.

Økonomi og finansiering

Opfølgning på budgetaftalen afspejler de politiske prioriteringer, der er besluttet med budgetvedtagelserne. Eventuelle økonomiske konsekvenser fremgår ikke af planerne, men vil blive forelagt løbende i takt med udmøntningen.

Sagens forløb

08-04-2024 Udvalget for Erhverv, Klima og Lokal udvikling - 2022-2025

Indstillingerne anbefales for så vidt angår udvalgets ansvarsområde.

Bilag

Bilag 1 - Afsluttende opfølgning på budgetaftalen 2023-26 (marts 24).pdf

Bilag 2 - Opfølgning på budgetaftalen 2024-27 (marts24).pdf

Punkt 10: EKL/KFT/SSÆ/TMB/BU/JAI - Forventet regnskab 1-2024

24-002311

Beslutning

Indstillingerne anbefales.

Resumé

Forventet regnskab 1-2024 (FR-1) er Årets første bud på Lejre Kommunes økonomiske resultat i 2024, herunder en beskrivelse af de økonomiske udfordringer, der aktuelt er i Lejre Kommune i forhold til det samlede regnskabsresultat. Forventet regnskab 1-2024 fremlægges med henblik på at kunne iværksætte kompenserende tiltag tidligt på året.

Generelt er Lejre Kommunes økonomi robust, hvor blandt andet beskæftigelsen fortsætter med at stige både i Lejre Kommune og på landsplan. Derudover er inflationen aftaget hurtigere end forventet, hvilket betyder, at de enkelte bevillingsområder har en bedre købekraft i forhold til varekøb og tjenesteydelser end forudsat i budgettet for 2024.

Modsat betyder den nye overenskomst mellem KL (Kommunernes Landsforening) og Forhandlingsfællesskabet øgede udgifter til lønninger. I FR1-2024 indgår de økonomiske konsekvenser af de nye overenskomster på bevillingsniveau ikke, da de økonomiske konsekvenser for Lejre Kommune ikke på nuværende tidspunkt kendes i detaljer, og da der forventes tilpasning af budgetterne til de reelle lønstigninger. Der er også en forventning om kompensation til Lejre Kommune i forbindelse med midtvejsreguleringen af budget 2024.

Totalt forventes der et mindreforbrug på driften på 18,1 mio. kr. i 2024. Beløbet er inkl. servicerobusthedspuljen på 10 mio. kr. i 2024. Af de 18,1 mio. kr. er 7,6 mio. kr. på bevillinger med overførselsadgang og 10,5 mio. kr. på bevillinger uden overførselsadgang.

På anlægsområdet forventes der et mindreforbrug på 43,3 mio. kr. i forhold til korrigeret budget for anlægsprojekterne.

Forklaringer på afvigelser er nærmere beskrevet i bilag 1 - Uddybning af forventninger på udvalgsniveau og politikområder.

I bilag 4 vises FR-1 fordelt på de enkelte bevillinger.

Indstilling

Direktionen indstiller:

1. at Forventet Regnskab 1-2024 godkendes
2. at administrative budgetkorrektioner (omplacering mellem bevillinger, som samlet går i 0) jf. bilag 2 godkendes
3. at tillægsbevillinger på netto 0,02 mio. kr. jf. bilag 3 godkendes
4. at der gives en anlægsbevilling og rådgivningsbeløb i 2023 til anlægsprojekt 425 Asfalt og Slidlag 2024 på 3,1 mio. kr.
5. at rådgivningsbeløbet finansieres ved nedskrivning af anlægsprojekt 427 Landsbypulje 2024 med 1,5 mio. kr. og kassefinansiering på 1,6 mio. kr. (kassen er i 2023 ekstraordinært tilført 0,8 mio. kr. vedrørende mindreforbrug på anlæg og 2,6 mio. kr. fra momsanalyse)
6. at der meddeles tillægsbevilling på 0,693 mio. kr. til budget 2024 til sikkerhedsforbedringer vedrørende sikring af bygningerne ved Allerslev og Hvalså, Rådhus på bevilling 1.38.58 IT og Digitalisering
7. at bevillingen finansieres af kommunekassen (kassen er i 2023 ekstraordinært tilført 2,6 mio. kr. fra momsanalyse)
8. at der meddeles en tillægsbevilling på 0,816 mio. kr. vedrørende udmelding fra Indenrigs- og Sundhedsministeriet i forhold til nedskættelse af statstilskud under bevillingen "finansiering".
9. at bevillingen finansieres af kommunekassen (kassen er i 2023 ekstraordinært tilført 2,6 mio. kr. fra momsanalyse)
10. at der meddeles driftstillægsbevilling til merudgifter vedrørende ukrainske flygtninge på udgift 645.000 kr. til budget 2024 fordelt med 220.000 kr. på bevilling 1.20.46 Budgetramme Center for Borgerservice og 425.000 kr. på bevilling 1.20.41 Budgetramme Center for Job & Social
11. at bevillingen finansieres ved at get indtægtsbevilling på 645.000 kr. svarende til forventningen om statslig kompensation for kommunernes merudgifter til fordrevne fra Ukraine.

12. at der under politikområde Velfærd og Omsorg oprettes en ekstra bevilling "6.10.26 SSH- og SSA elever" til brug for registrering og budgettering af elever på området.

Beslutningskompetence

Kommunalbestyrelsen

Sagsfremstilling

FR-1 omfatter alle kommunens udgiftstyper, såvel drifts- og anlægsudgifter som indtægter, renter og lån.

Nedenstående tabel 1 viser et mindreforbrug på de skattefinansierede nettodriftsudgifter på 14,5 mio. kr. og et mindreforbrug på 3,5 mio. kr. vedrørende de brugerfinansierede områder (renovation og rotter), således at der i alt forventes et mindreforbrug på 18,1 mio. kr.

Tabel 1: Forventet årsresultat for Lejre Kommune 2023

Resultatopgørelse (mio. kr.)	Oprindeligt budget (a)	Korrigeret budget (b)	Forventet regnskab 2023	FV. regnskabsafvigelse i forhold til:	
				Opr. Budget	Kor. Budget
Indtægter	-2.079,6	-2.079,6	-2.078,8	0,8	0,8
Skattefinansierede nettodriftsudgifter	1.940,9	1.941,5	1.927,0	-13,9	-14,5
Brugerfinansierede udgifter	-0,7	-0,7	-4,2	-3,5	-3,5
Anlægsudgifter	88,8	188,0	144,6	55,8	-43,3
Køb og salg af grund og bygninger	0,0	0,0	0,0	0,0	0,0
Optagne lån	0,0	-18,2	-18,2	-18,2	0,0
Renter	10,5	10,8	8,3	-2,2	-2,5
Afdrag på lån	37,9	37,9	38,8	0,9	0,9
Balanceforskydninger	2,2	0,8	0,8	-1,4	0,0
Udgifter i alt	2.079,6	2.160,1	2.097,1	17,5	-63,0
LIKVIDITETUNDERSKUD (+)					
LIKVIDITETOVERSKUD (-)	0,0	80,5	18,3	18,3	-62,2

Hovedresultaterne i Forventet Regnskab 1-2024 er:

- Indtægter. Der forventes mindreindtægter på 0,816 mio. kr. som følge af Lejre Kommunes andel af den kollektive sanktion vedrørende den samlede skattestigning på landsplan i 2024. Indenrigs- og Sundhedsministeriet har den 19. januar 2024 udmeldt, at Lejre Kommune i 2024 får reduceret statstilskuddet med 0,816 mio. kr.
- De skattefinansierede nettodriftsudgifter viser et samlet mindreforbrug på 14,5 mio. kr. i forhold til det korrigerede budget.
- Det brugerfinansierede område (renovation og rotter) viser et mindreforbrug på 3,5 mio. kr.
- Der forventes afholdt anlægsudgifter for 144,6 mio. kr. i 2024. I denne forventning er der både indregnet anlægsprojekter, som er overført fra 2023, og en forventning om, at der er nogle udgifter, som skal overføres til 2025.
- Lånoptag forventes at være 18,2 mio. kr., hvilket er 18,2 mio. kr. højere end oprindeligt budget. Lånoptaget vedrører energiforbedringer.
- Et forventet likviditetsunderskud (kasseforbrug) på 18,3 mio. kr.
- Forventet Regnskab 1 er udarbejdet på grundlag af forbruget og det korrigerede budget pr. 29. februar 2024. De beslutninger, som Kommunalbestyrelsen har truffet den 18. marts 2024, indgår derfor ikke i ovenstående

oversigt. Vigtigst er overførsler fra 2023 til 2024 ikke medtaget, da materialet til FR-1 blev udarbejdet før 18. marts.

Forventninger til årsresultatet fordelt på politikområder fremgår af bilag 1, hvor der også er detaljerede forklaringer opdelt efter udvalgte områder. I denne sagsfremstilling er kun fremhævet de vigtigste forklaringer, og de er beskrevet helt kort.

Der er siden budgetvedtagelsen for 2024 i oktober 2023 godkendt en række tillægsbevillinger til budgettet, så det korrigerede budget nu er 1.940,8 mio. kr.

Tekst	Pkt. på KB dagsorden	Godkendt dato KB	
A) Drift (Dranst 1 - 2)			
Oprindeligt budget			1.940,2
FR23-3 Bilag 3 Tillægsbevillinger	5	27.11.2023	0,3
Ekstra puljemidler i 2023 tilkendt på beskæftigelsesom	19	27.11.2023	-0,2
Pavilloner ved børnehuse i Allerslev distrikt	20	27.11.2023	1,2
Frigivelse af midler til padelbane i Hvalsø	23	27.11.2023	-0,1
Erhvervslejekontrakt Glim Skole	24	29.01.2024	-1,2
Tilsagn UJAI puljemidler for 2024	Ikke i KB	Ikke i KB	0,5
Refusions- og momsanalyse	5	26.02.2024	0,0
			0,0
Korrigeret budget			1.940,8

I nedenstående beskrives vigtige afvigelser i Forventet Regnskab, men ellers henvises til bilag 1 for en nærmere beskrivelse af de enkelte områder.

Pris- og lønudvikling

Der er fra KL kommet nyt pris- og lønskøn for 2023 til 2024 på 4,7 pct. Dette er højere end skønnet på 4,2 pct. i Årskoncordiaaftalen for 2024. Efter normal praksis vil et højere skøn indgå i forhandlingerne om Årskoncordiaaftalen for 2025, herunder om kommunernes udgiftsrammer og midtvejsreguleringen af kommunernes bloktilskud for 2024. Det samme vil gælde, hvis skønnet til sommer viser sig at blive lavere end forudsat i Årskoncordiaaftalen for 2024.

Det anbefales, at Lejre Kommune venter til FR-2 med at tilpasse budgetterne, da Årskoncordiaaftalen for 2025 her vil være kendt.

Nye overenskomster og trepartsaftale

KL indgik den 4. december 2023 en trepartsaftale med regeringen, Danske Regioner, FH og Akademikerne om løn- og ansættelsesvilkår for velfærdsmedarbejdere i den offentlige sektor.

Aftalen indeholder blandt andet et ekstraordinært lønforløb til social- og sundhedsassistenter og medarbejdere i den kommunale sundheds- og ældrepleje samt et lønforløb til kommunale pædagoger på baneområdet og socialområdet.

Trepartsmidler bliver fra den 1. april 2024 lagt til lønnen for de omfattede grupper i form af trin og/eller grundlønstillæg. Trepartsmidler for perioden fra 1. januar til 31. marts 2024 vil blive udmøntet i form af et pensionsgivende engangstillæg.

Derudover er der den 17. februar 2024 indgået ny overenskomst mellem KL (Kommunernes Landsforening) og Forhandlingsfællesskabet.

I budgettet for 2024 var forudsætningen, at der ville ske en lønudvikling fra 2023 til 2024 på 4,07 pct. I aftalen forventes stigningen at være på 4,45 pct. i lønstigninger for kommunalt ansatte og derudover 0,51 pct. til Trepartsaftalen, svarende til i alt 4,96 pct. Dette svarer til en forskel på 0,89 pct. i forhold til budgetforudsætningerne eller 8,3 mio. kr. Det skal bemærkes, at merudgiften til trepartsaftalen ikke vil være ligeligt fordelt mellem de enkelte tjenestesteder.

Efter normal praksis vil lønninger indgå i forhandlingerne om Årskoncordiaaftalen for 2025 mellem regeringen og kommunerne, herunder om kommunernes udgiftsrammer og midtvejsreguleringen af kommunernes bloktilskud for 2024.

Byggesagsgebyr

Der forventes mindre indtægt på 1,0 mio. kr. på byggesagsgebyr. I budgetforslaget til 2024 var forventet en årlig indtægt på 2,4 mio. kr. Denne indtægt bliver mindre i 2024, da opkrævningen sker, når en sag afsluttes, og samtidig

opkræves der kun gebyr for sager, der er indkommet efter 1. januar 2024. Der er således en række sager, som afsluttes i 2024, som der ikke opkræves gebyr for. I slutningen af 2023 blev der registreret en stigning i antallet af ansøgninger, formentlig på grund af indførelsen af det nye gebyr fra årsskiftet.

Puljer

Servicebusthedspuljen, som er på 10 mio. kr., forventes ikke anvendt på nuværende tidspunkt. Der er en reduktionspulje vedrørende indkøb, som ikke forventes fuldt udmøntet i 2024, så samlet set forventes et mindreforbrug på 9,0 mio. kr. på bevillingen for puljer.

Dagplejen

Der forventes et merforbrug på 1,4 mio. kr. Det skyldes, at budgettet reguleres løbende, når budgetrammetallet ændrer sig, mens udgifterne kun kan reguleres ned med lange opsigelsesvarsler. Der arbejdes løbende med at samle budgetrammene på et lavere antal dagplejere og tilpasse antallet af dagplejere. Fra juni er antallet af dagplejere 26, hvilket er et fald på 3 fra december 2023, men samtidig betyder en yderligere forventet nedgang i budgetrammetal et forventet budget svarende til 23 dagplejere. Der fremlægges et forslag til justeret tildelingsmodel i foråret 2024.

Kollektiv trafik

Der forventes et samlet mindreforbrug på -1,3 mio. kr. i 2024, da lokale busruter og administration for januar 2024 ved en fejl er betalt i 2023 i stedet for i 2024.

Grønne arealer

Der forventes et samlet merforbrug på 1,2 mio. kr., hvilket skyldes direkte udgifter til vinterforanstaltninger (salt, maskintimer, mandskabstimer, reparationer af slaghuller).

Beskæftigelse

Der forventes et mindreforbrug på -11,4 mio. kr. Mindreforbruget skyldes hovedsageligt et lavere antal helårspersoner end forudsat i budget 2024. Der forventes en negativ midtvejsregulering på omrødet i forbindelse med økonomiforhandlingerne. Det anbefales derfor ikke, at mindreforbruget disponeres til forbrug på andre områder.

Det specialiserede børne- og ungeområde

Der forventes på området et merforbrug på 6,0 mio. kr., som hovedsageligt kan henføres til, at der - i forhold til budget 2024 - er sket en stigning i antallet af anbragte børn og unge, en stigning i den gennemsnitlige udgift i anbringelserne, samt at udgifter til tabt arbejdsfortjeneste ikke falder så hurtigt, som forventet. I bilag 1 er der en detaljeret forklaring.

Forbedringer vedrørende sikring af bygninger ved Allerslev og Hvals, Rådhus

I forbindelse med sikkerhedsrapporterne lavet i efteråret 2023, hvor Lejre Kommune fik gennemgået sit sikkerhedsniveau i forhold til særligt cybersikkerhed, blev det påpeget, at der særligt på Allerslev Rådhus er nogle væsentlige sikkerhedsudfordringer i forhold til det meget åbne rådhus.

Økonomiudvalget (ØU) besluttede på sit møde den 22. januar 2024, at udgiften på 693.000 kr. medtages i forventet regnskab 1 2024. Der søges derfor i FR-1 2024 om en tillægsbevilling på 693.000 kr., som foreslås finansieret af kommunekassen. Det bemærkes i den forbindelse, at kassebeholdningen blev øget i 2023 med 2,6 mio. kr. som følge af resultatet af momsanalysen.

C) Anlæg

De samlede anlægsudgifter forventes i 2024 at udgøre 144,6 mio. kr. Dette er 43,3 mio. kr. mindre end budgetlagt (korrigeret budget).

Vintervejret i januar 2024 har været usædvanlig hård ved det kommunale vejnet. Udvalget for Trafik, Miljø, & Byggeri besluttede på møde den 5. marts 2024, at der arbejdes videre med oplæg til yderligere anlægsinvesteringer på 3,1 mio. kr. og anmoder om, at dette fremlægges i april 2024.

På denne baggrund anbefales det i FR-1, at der afsættes en yderligere anlægsbevilling og vedligeholdelsesbeløb på 3,1 mio. kr. til udlægning af nye asfaldslidlag på op til 8 veje eller vejstrækninger. Det foreslås, at vedligeholdelsesbeløbet finansieres ved nedskrivning af anlægsprojekt 427 Landsbypulje 2024 og kassefinansiering på 1,6 mio. kr. (kassen er i 2023 ekstraordinært tilført 0,8 mio. kr. vedrørende mindreforbrug på anlæg og 2,6 mio. kr. fra momsanalyse).

D) Likviditet

Aktuelt har Lejre Kommune pr. 29. februar 2024 en gennemsnitlig likviditet på 206,4 mio. kr. (gennemsnit over 365 dage). Der forventes ikke store udsving i dette tal i løbet af 2024.

Sagens forløb

08-04-2024 Udvalget for Erhverv, Klima og Lokal udvikling - 2022-2025

Indstillingerne anbefales for så vidt angår udvalgets område.

Bilag

Bilag 1 - Uddybning af forventninger på udvalgsniveau og politikområder

Bilag 2 - Administrative budgetkorrektioner

Bilag 3 - Tillægsbevillinger FR-1 2024

Bilag 4 - FR-1 fordelt på bevillinger

Bilag 5 - Anlægsopfølgning 2024

Bilag 6 - Pædagogisk andel tilbagemeldinger

Punkt 11: KFT - Eventuelt

Beslutning

Intet under dette punkt.

Punkt 12: KFT - Godkendelse af referat

Beslutning